



УНИВЕРЗИТЕТ У БЕОГРАДУ

СЕКТОР ЗА СТУДИЈЕ И НАУКУ

**ИЗВЕШТАЈ УНИВЕРЗИТЕТСКЕ КОМИСИЈЕ ЗА УПИС СТУДЕНАТА У ПРВУ ГОДИНУ студијских програма
првог нивоа студија
У ШКОЛСКОЈ 2016/2017. ГОДИНИ**

новембар, децембар 2016. године



УНИВЕРЗИТЕТ У БЕОГРАДУ

На основу члана 18. Правилника о упису студената на студијске програме Универзитета у Београду («Гласник Универзитета у Београду», број 168/12) Комисија подноси Сенату Универзитета

ИЗВЕШТАЈ О УПИСУ СТУДЕНАТА У ПРВУ ГОДИНУ ОСНОВНИХ АКАДЕМСКИХ, ИНТЕГРИСАНИХ АКАДЕМСКИХ И ОСНОВНИХ СТРУКОВНИХ СТУДИЈА У ШКОЛСКОЈ 2016/2017. ГОДИНИ

Сенат Универзитета у Београду на седници одржаној 13. априла 2016. године формирао је *Универзитетску комисију за упис Универзитета у Београд*, која је радила у следећем саставу:

1. проф. др НАДА КОВАЧЕВИЋ, проректор, председник Комисије
2. проф. др ГОРДАНА ВОЈКОВИЋ, продекан Географског факултета
3. проф. др ПРЕДРАГ ИВАНИШ, продекан Електротехничког факултета
4. проф. др ЉИЉАНА ТИХАЧЕК ШОЈИЋ, продекан Стоматолошког факултета
5. проф. др ВЛАДАН ПЕТРОВ, продекан Правног факултета
6. ДУБРАВКА КАХРИМАНОВИЋ, студент Филозофског факултета
7. ЉИЉАНА ДАМЈАНОВ, стручна служба Универзитета

Конкурс за упис студената на основне академске, интегрисане академске и основне струковне студије Универзитета у Београду за школску 2016/2017. годину је расписан на истој седници Сената 13. априла 2016. године.

Конкурс је расписан за 87 студијска програма ОАС и 10 ИАС и укупно 15065 студената (9416 буџетских места и 5649 места за самофинансирајуће студенте). Организована су три уписна рока. Укупно је било пријављено 22142 кандидата (по првој жељи), а у прву годину

студијских програма уписано је 14411 студената. Упражњено је остало 803 места (62 буџетска места).

Конкурс је такође био расписан за 5 студијских програма ОСС и укупно 201 студента (45 буџетских места и 156 места за самофинансирајуће студенте). Организована су три уписна рока. Укупно је било пријављено 177 кандидата (по првој жељи), а у прву годину студијских програма уписано је 160 студената. Упражњено је остало 44 места за самофинансирајуће студенте.

У даљем тексту ће бити представљена детаљнија анализа уписа.

Пријављивање по Конкурсу у првом року обављено је од **22. до 26. јуна**, а полагање пријемних испита одржано је од 27. јуна до 3. јула 2016. године. Према подацима током првог уписног рока на Универзитет се, на основне и интегрисане академске студије, пријавило **21619**, (у три рока укупно 22142) кандидата за упис на **15065** места на 97 студијских програма (87 студијских програма основних академских и 10 програма интегрисаних академских студија).

Први уписни рок завршен је 14. јула, при чему је уписано **13878** студената, а остало слободно за други (септембарски) рок **укупно 1274 места (192 на буџету и 1082 самофинансирајућа)**. Слободна места су била на 22 факултета и на свим групацијама, на укупно 56 студијских програма.

Сенат Универзитета је овластио Комисију за упис, те је Комисија на седници одржаној 19. јула расписала други рок за 1325 места – 168 буџетских и 1157 самофинансирајућих (прошле године је расписано за 700 слободних места и то – 111 буџетских и 589 самофинансирајућих). (Као и претходне године опет се појавила разлика у подацима који се тичу првог рока, а које смо генерисали из информационог система након завршетка првог рока и након обављеног уписа).

Други уписни рок је започео пријављивањем кандидата **1., 2. и 3. септембра 2016.** године. Полагање пријемног испита је било **04., 05. и 06. септембра 2016. године.** године, према распореду факултета. Резултати су објављени **07. септембра** на ранг листама за сваки студијски програм. Након истека периода за примедбе, на сајту Универзитета објављене су све коначне ранг листе **13. септембра 2016.** године (за поједине студијске програме и раније), а упис је обављен у периоду до **16. септембра 2016.** године. Као и прошле године, Одлуком Владе Републике Србије о броју студената за упис у прву годину студијских програма основних струковних, академских и интегрисаних студија које се финансирају из буџета Републике Србије за високошколске установе чији је оснивач Република Србија у школској 2016/2017 години дефинисано да се у другом року може уписати 90 студената на терет буџета – држављана Републике Србије који су средњу школу завршили у иностранству у школској 2015/16. години а који нису могли да нострификују средњошколска документа до краја пријаве у првом року.

Ове године је први пут организован и трећи уписни рок и то на 6 факултета. У трећем року уписано је укупно 24 кандидата и то: Машински факултет – 1, Економски факултет-2, Правни – 8, Филолошки – 4, Стоматолошки – 6, Географски – 3.

Према резултатима уписа у прву годину основних академских студија на расписаних 15065 места пријавило се по првој жељи укупно 22.142 кандидата, а уписано је укупно у сва три рока 14411 студената.

Упражњених места на Универзитету је 803 (прошле године било 437).

Табела 1.

По групацијама учено је следеће:

Када је у питању број пријављених у односу на број објављених места у оквиру **техничко-технолошке групације**, ([граф. 5](#)) ове године, као и ранијих, највеће интересовање било је за **Факултет организационих наука**, нешто мањи за Машински, Саобраћајни, ЕТФ, Технолошко-металуршки, Архитектонски, Грађевински, затим следе Рударско-

геолошки, Пољопривредни, Шумарски, а најмање за Технички факултет у Бору. У овој групацији је, у односу на прошлу годину, већа заинтересованост била за Саобраћајни и Технолошко-металуршки факултет. На [графикону 7](#) се може уочити промена односа броја пријављених и планираних ове у односу на претходне школске године. Сагледавајући факултете групације, у [графикону 8](#) уочава се да је укупан број пријављених кандидата на техничко-технолошкој групацији ове године нешто мањи, иако је од 2010/11 имао тенденцију константног раста. Ове године је број планираних студената повећан на групацији за само 5 места, а пријавило се 164 кандидата мање него у шк. 2014/15. години.

У оквиру **друштвено-хуманистичке групације** ([граф. 11.](#)) највеће интересовање средњошколаца је поново владало за **Факултет спорта и физичког васпитања**, који је имао највећи број пријављених и 2009/10, 2011/12, 2013/14 и 2015/16 године. Следећи по интересовању су - Факултет безбедности, за који је у 2014/15, као и 2012/13 било највеће интересовање, затим ФПН, ФАСПЕР. Следе - Филозофски, Учитељски, Филолошки и даље Правни, Економски. Најмање интересовање је и ове године било за Православни богословски факултет. У оквиру [граф. 11](#) се може видети преглед из 2015/16, 2014/15 и 2013/14 године.

Сагледавајући све факултете и ове групације ([графикон 12](#)) ове године се пријавило мање (291) кандидата него прошле године, а планирано је за упис 29 места више.

У оквиру **медицинске групације** ([граф. 13; граф. 15](#)) као и претходних година највише заинтересованих је било за **Стоматолошки факултет**. Затим следе: Медицински, Факултет ветеринарске медицине и на крају Фармацеутски. На [графикону 15](#). се може видети приказ претходних шк.година.

Сагледавајући све факултете ове групације ([графикон 16.](#)), а кроз анализу 6 претходних година, уочава се да је ове године нешто мање интересовање - при чему је смањен број укупно планираних студената за 5 студената, а пријавило се 186 кандидата мање.

На **природно-математичкој групацији** је ове године конкурисало 103 кандидата више него прошле године, иако је планирано 10 студената

мање ([графикон 19](#)). Највеће интересовање ове, као и прошлих година ([граф. 18](#)) је било као и прошле године за **Математички факултет**, затим за Биолошки, Хемијски, Физички, Факултет за физичку хемију и на крају Географски. У односу на остале групације, једино у овој групацији је пријављено више кандидата. На [графикону 19](#). се могу видети претходних 6 година.

Закључно, након спроведеног уписа кроз три уписна рока, на Универзитету је остало **803** упражњена места (2015/16 – [437](#), 2014/15 - [336](#) упражњених места, 2013/14 - [226](#)).

Економски факултет и ове године има упражњена места (248) само на студијском програму Економија, пословно управљање и статистика (180 еспб) у трогодишњем трајању.

У прву годину основних академских и интегрисаних академских студија на Универзитету, према достављеним подацима, укупно је уписано **485 страних држављана** (2015/16 – [612](#); 2014/15 - [696](#), 2013/14 - [688](#)), од тога **припадника српске националне мањине из суседних земаља – 415. [табела 2.](#)**

Посматрајући упис у последњих десет школских година ([графикон 20.](#)) приметно је одступање у 2007/08 и у шк. 2012/13 години школској години (када се највећи број кандидата пријавио, мада се најмањи број уписао). Ове године је број планираних врло сличан, али се пријавило 1124 кандидата мање у односу на прошлу годину.

Када је у питању полна структура, 59 % уписаних су особе женског пола, а 41 % особе мушког пола (идентично као и прошлих година). [графикон 21](#)

На [графиконима 22, 23, 24 и 25](#) приказан је **просечан број бодова које су кандидати остварили на пријемном, у средњој школи и укупан број бодова (по групацијама)**. Код рачунања просечног броја бодова нису узети у обзир студенти уписани у додатним уписним роковима, као ни кандидати уписани по посебним условима уписа (припадници ромске националне мањине, лица из пројекта Свет у Србији, лица са

инвалидитетом). На Универзитету највећи просечан број бодова за основне академске и интегрисане академске студије је исто као и прошле године на Пољопривредном факултету – 90,72 а најмањи на Учитељском – 67,28. Подацима од ове године су додати подаци о просечном броју бодова по истим параметрима за упис у школске 2015/16 и 2014/15. годину.

Ове године, као и претходне, Одлуком Владе Републике Србије о броју студената за упис у прву годину студијских програма основних струковних, академских и интегрисаних студија које се финансирају из буџета Републике Србије за високошколске установе чији је оснивач Република Србија у школској 2016/2017 години Универзитету у Београду је одобрено да, кроз **програме афирмативних мера**, упише **90 особа са инвалидитетом и 90 особа ромске националне мањине**.

Кандидати који су желели да користе назначена права која произилазе из афирмативних мере, приликом подношења пријаве и прописане документације на конкурс за упис студената у прву годину поднели су и допунску документацију. После завршеног полагања пријемних испита (испита за проверу склоности и способности) кандидати који су се пријавили за коришћење Програма афирмативних мера уписа припадника ромске националне мањине или за особе са инвалидитетом, а остварили су више од 30 бодова (средња школа и пријемни испит или испит за проверу склоности и способности) рангирани су се на посебним ранг листама. Са ових листа, високошколска установа је уписивала највише онолико кандидата колико је одобрено Одлуком Владе РС за сваку категорију.

У вези са афирмативном акцијом олакшаног приступа високом образовању за особе са инвалидитетом, коју је иницирало Министарство просвете, науке и технолошког развоја Републике Србије, Универзитет у Београду је спроводио кроз активности Центра за студенте са хендикепом Универзитета у Београду и ове године ректор Универзитета у Београду оформио је Радну групу за стручну и консултативну помоћ при

утврђивању права на упис на студијски програм кандидата са хендикепом кроз афирмативну акцију.

Радну групу чинили су:

1. проф. др Горан Недовић – Факултет за специјалну едукацију и рехабилитацију
2. проф. др Петар Булат – Медицински факултет
3. проф. др Александар Миловановић – Медицински факултет

Радна група радила је у сарадњи са Центром за студенте са хендикепом Универзитета у Београду, проректором за наставу, проф. др Надом Ковачевић и Сектором за студије и науку Универзитета у Београду. Радна група се састајала 28. јуна, 1. јула и 5. јула. У јунском року, факултети су доставили документацију за укупно 68 кандидата. У другом року састанак је био 8. септембра и прегледана је документација за 3 кандидата. Путем афирмативних мера уписало се укупно 54 кандидата са инвалидитетом. При том, највећи број студената уписан је на Правни факултет (10), Филолошки факултет (8 студената), и Филозофски факултет (6 студената).

Припадника ромске националне мањине уписало се укупно 51.

Када су у питању **основне струковне студије**, у првом уписном року на 3 факултета која имају ове студије на 5 студијских програма (Стоматолошки, Факултет спорта и физичког васпитања и Шумарски факултет) планирано је 201 место, 45 на буџету и 156 самофинансирајућих. На ове студијске програме пријавило се по првој жељи укупно 177 кандидата. Уписано је 160 (48 на буџету и 112 самофинансирајућих), те је након три уписна рока остало упражњено 44 места и то: 20 на Шумарском факултету на студијском програму Технологија намештаја и производа од дрвета и 17 на Стоматолошком факултету на студијском програму Орална хигијена и 7 места на Факултету спорта и физичког васпитања – студијски програм Рекреација. Шумарски факултет није имао ни пријављене ни уписане студенте на студијском програму основних струковних студија Технологија намештаја и производа од дрвета.

Резултати уписа у прву годину основних струковних студија су приказани у **табели 5**.

Упоређивањем коначних ранг листа и листа пријављених студената констатовано је да се сви студенти који се налазе на коначним листама, налазе и на листама пријављених студената. Обзиром да смо овај проблем уочили прошле године, успели смо да и ове године немамо уписане а нерањане студенте (студенти који су полагали пријемни испит на неком другом факултету Универзитета у Београду којима су резултати положеног пријемног испита признавани и на основу тога су уписивани). И ове године нису признавани пријемни испити положени на факултетима неког другог универзитета.

Сви подаци прикупљани су преко веб сервиса, дефинисали смо обавезе факултета да ажурно и у договореним роковима податке о активностима током уписног рока и уписаним студентима на студијске програме учине доступним и видљивим. Неопходно је да се сви факултети придржавају договорених ставова, прихваћених обавеза и обавезе вођења електронских података о сваком студенту.

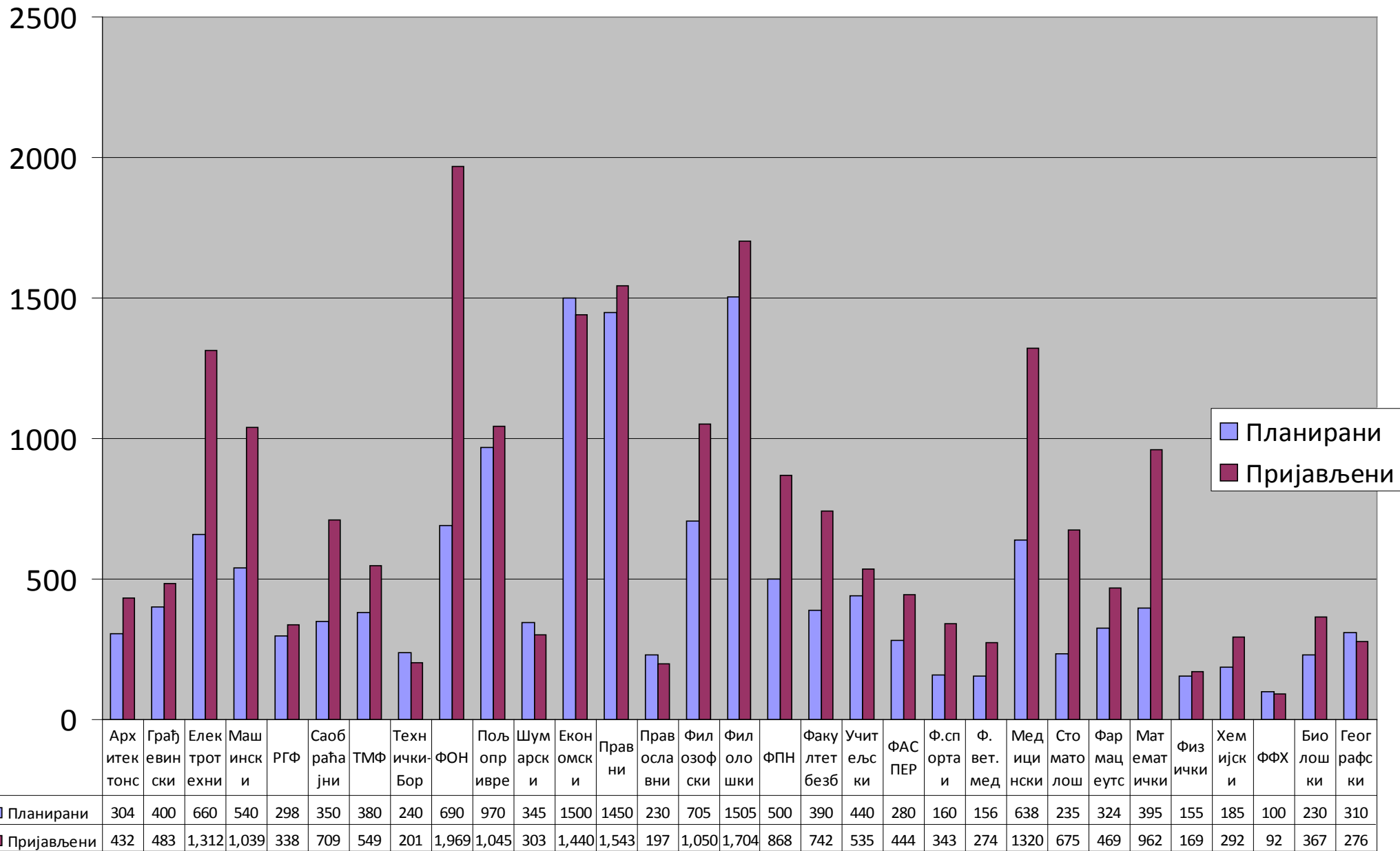
ПРЕДСЕДНИК КОМИСИЈЕ ЗА УПИС

Проф. др Нада Ковачевић, с.р.

Табела 1. Преглед података по факултетима у три уписна рока

Назив институције ФАКУЛТЕТ	Врста студ ија	Планирано			Уписано (без посеб. усл.)			Уписано (по посеб. усл.)			Уписано (укупно)			Пријављено		Буџет		Самоф.		Укупно	
																Пре ко	Упраж	Пре ко	Упр аж.	Пре ко	Упра ж.
		Б	С	У	Б	С	У	Б	С	У	Б	С	У	Прва жеља	Сви канд.						
Архитектонски факултет	ОАС	160	80	240	160	81	241	2		2	162	81	243	367	432			3		3	
Архитектонски факултет	ИАС	40	24	64	40	24	64				40	24	64	65	432						
Грађевински факултет	ОАС	280	120	400	280	102	382	1		1	281	102	383	483	508				17		17
Електротехнички факултет	ОАС	420	240	660	420	233	653	10	1	11	430	234	664	1,312	2,626			4		4	
Машински факултет	ОАС	520	20	540	521	20	541	4		4	525	20	545	1,039	1,042	1		4		5	
Рударско-геолошки факултет	ОАС	245	53	298	236	54	290				236	54	290	338	2,297		9	1		1	9
Саобраћајни факултет	ОАС	300	50	350	299	47	346	3		3	302	47	349	709	709		1				1
Технолошко-металуршки факултет	ОАС	315	65	380	313	48	361	1		1	314	48	362	549	2,725		2		16		18
Технички факултет у Бору	ОАС	200	40	240	192	1	193				192	1	193	201	664		8		39		47
Факултет организационих наука	ОАС	385	305	690	385	370	755	10		10	395	370	765	1,969	4,683			75		75	
Пољопривредни факултет	ОАС	650	320	970	649	283	932	6		6	655	283	938	1,045	1,046		1		31		32
Шумарски факултет	ОАС	239	106	345	239	52	291	3		3	242	52	294	303	304				51		51
Економски факултет	ОАС	570	930	1,500	571	676	1,247	3	3	6	574	679	1,253	1,440	2,851	1			248	1	248
Правни факултет	ОАС	600	850	1,450	600	802	1,402	12	6	18	612	808	1,420	1,543	1,549				30		30
Православни богословски факултет	ОАС	150	80	230	150	34	184	1		1	151	34	185	197	396				45		45
Филозофски факултет	ОАС	638	67	705	635	58	693	15		15	650	58	708	1,050	4,592		3	6		6	3
Филолошки факултет	ОАС	750	755	1,505	733	611	1,344	18	5	23	751	616	1,367	1,704	1,711		17		121		138
Факултет политичких наука	ОАС	150	350	500	150	351	501	3		3	153	351	504	868	1,035			4		4	
Факултет безбедности	ОАС	150	240	390	150	239	389	2		2	152	239	391	742	742			1		1	
Учитељски факултет	ОАС	285	155	440	284	114	398				284	114	398	535	552		1		41		42
Факулт за спец.ед. и рехабилитацију	ОАС	180	100	280	179	98	277	4		4	183	98	281	444	444		1	2		2	1
Факултет спорта и физичког васпит.	ОАС	160		160	160		160	1		1	161		161	343	343			1		1	
Факултет ветеринарске медицине	ИАС	150	6	156	150	9	159	1		1	151	9	160	274	274			4		4	
Медицински факултет	ИАС	450	140	590	452	172	624	5		5	457	172	629	1,305	1,344	2		37		39	
Медицински факултет	ОАС		48	48		10	10					10	10	15	16				38		38
Стоматолошки факултет	ИАС	185	50	235	184	44	228	5		5	189	44	233	675	683		1		1		2
Фармацеутски факултет	ИАС	250	74	324	250	70	320	5		5	255	70	325	469	899			1		1	
Математички факултет	ОАС	304	91	395	304	89	393	3		3	307	89	396	962	2,886			1		1	
Физички факултет	ОАС	140	15	155	125	13	138				125	13	138	169	680		15		2		17
Хемијски факултет	ОАС	145	15	160	143	14	157	1		1	144	14	158	278	550		2				2
Хемијски факултет	ИАС	25		25	25		25				25		25	14	165						
Факултет за физичку хемију	ОАС	80	20	100	80	15	95	1		1	81	15	96	92	92				4		4
Биолошки факултет	ОАС	160	70	230	159	66	225	5		5	164	66	230	367	367		1	1		1	1
Географски факултет	ОАС	140	170	310	140	112	252	1		1	141	112	253	276	740				57		57
Укупно		9,416	5,649	15,065	9,358	4,912	14,270	126	15	141	9,484	4,927	14,411	22,142	40,379	4	62	145	741	149	803

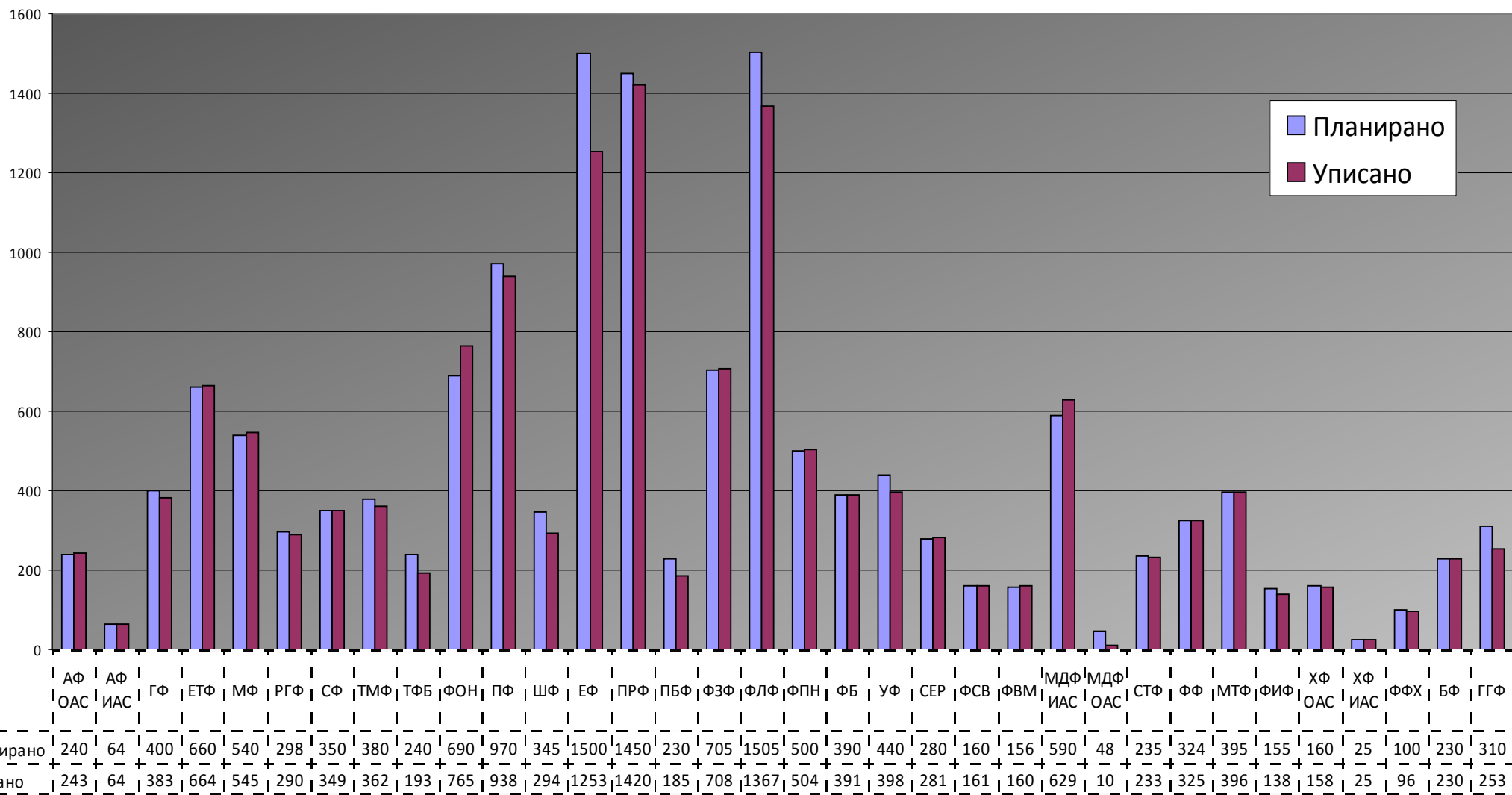
Однос броја планираних и пријављених студената за упис у прву годину основних академских и интегрисаних академских студија у шк. 2016/17. години



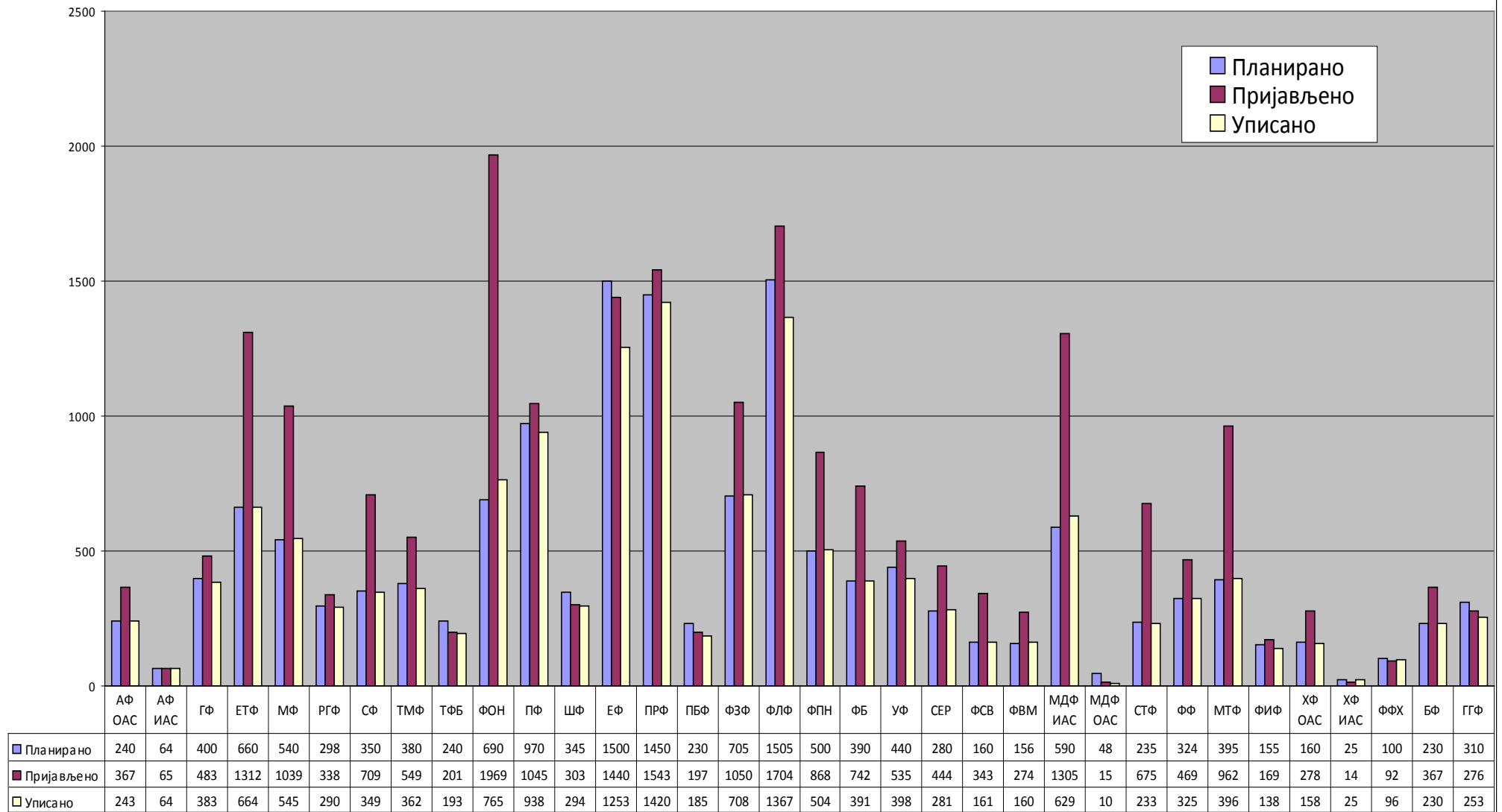
Графикон 1.

Графикон 2.

Однос броја планираних и броја уписаних студената у прву годину основних академских и интегрисаних академских студија у шк. 2016/17. год.



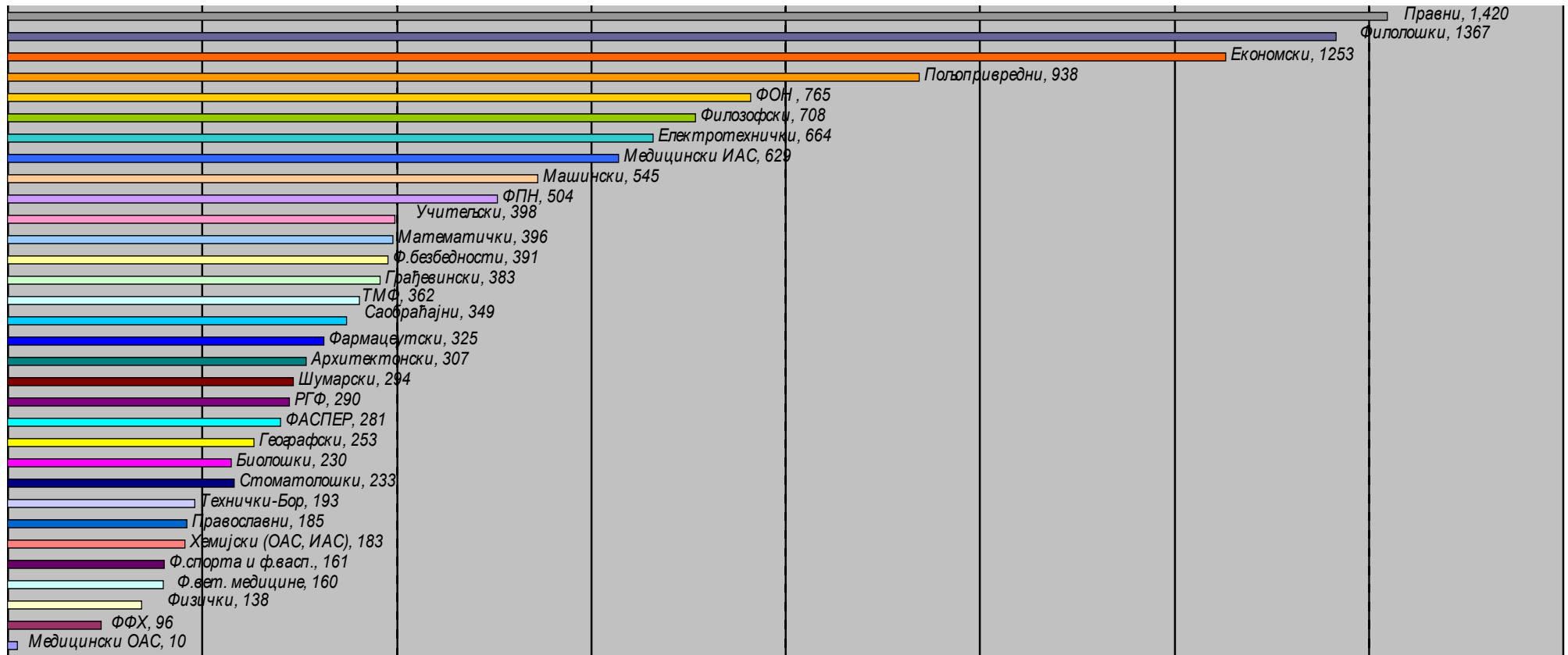
Преглед планираних, пријављених и уписаних на Универзитету у Београду шк. 2016/17



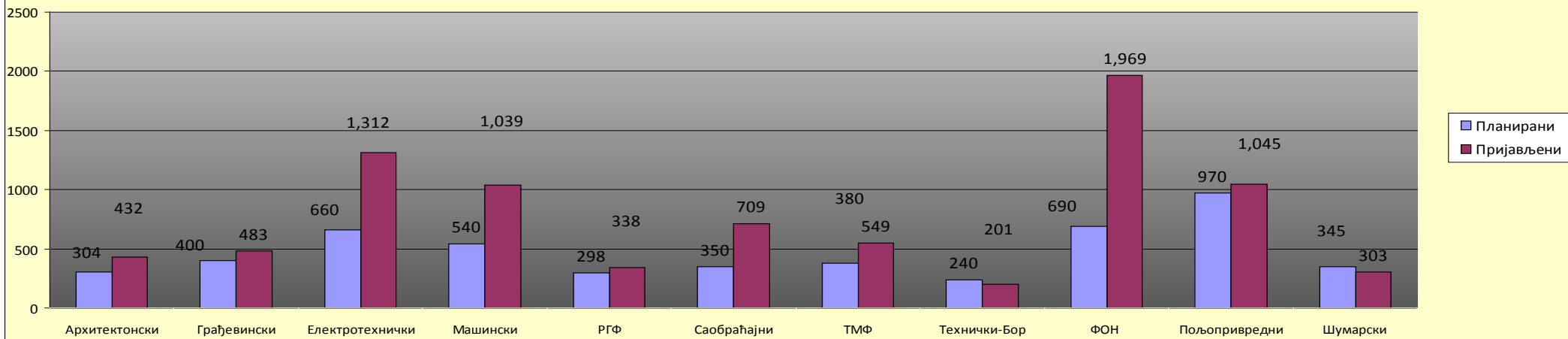
Граф.3.

Граф.4

Преглед уписаних студентата на основне академске студије у шк. 2016/17

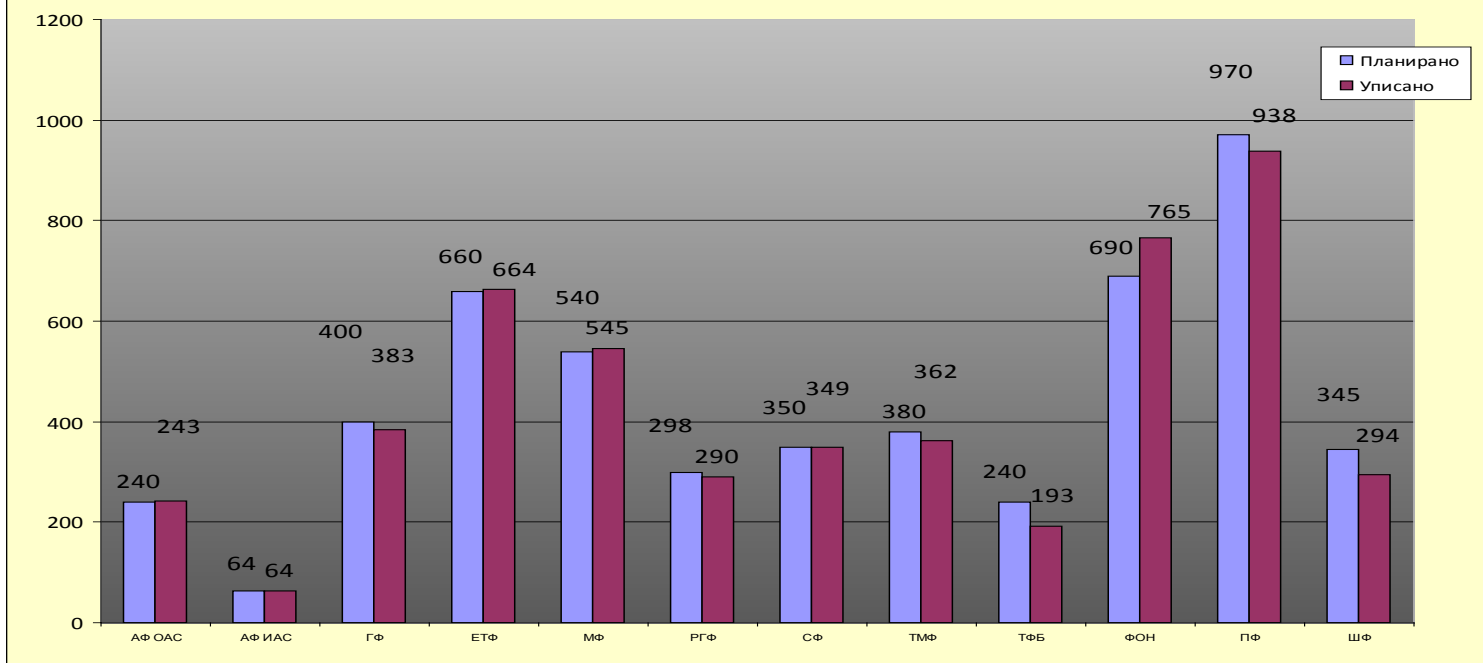


Однос броја планираних и пријављених у оквиру техничко-технолошке групације 2016/17



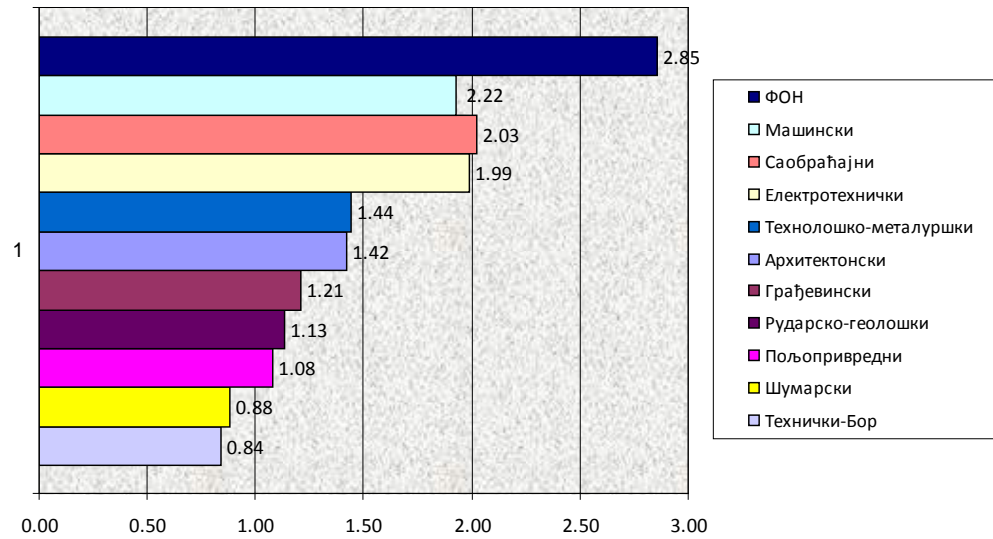
Графикон 5.

Однос планираних и уписаних у оквиру техничко-технолошке групације

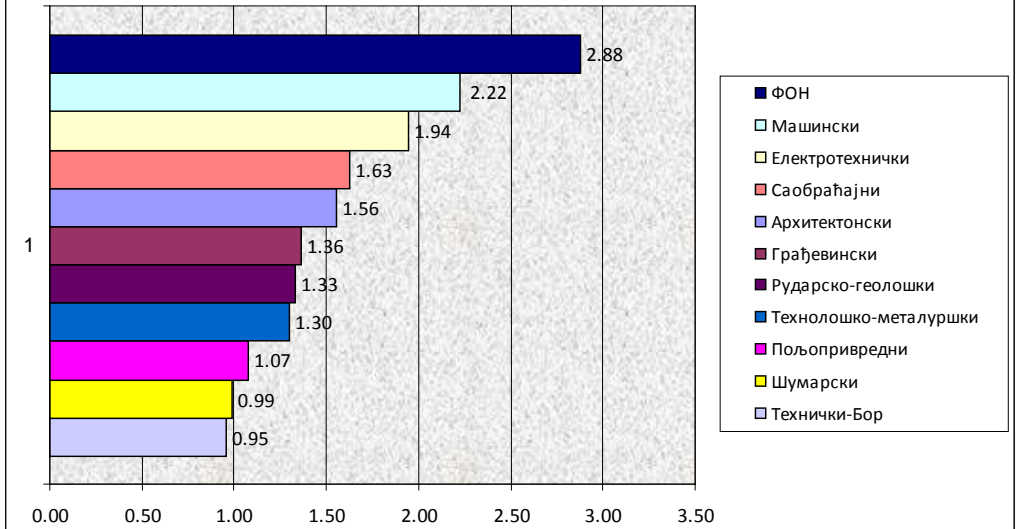


Графикон 6.

Приказ односа броја пријављених и планираних по факултетима у оквиру групације - ТЕХНИЧКО ТЕХНОЛОШКА ГРУПАЦИЈА 2016/2017

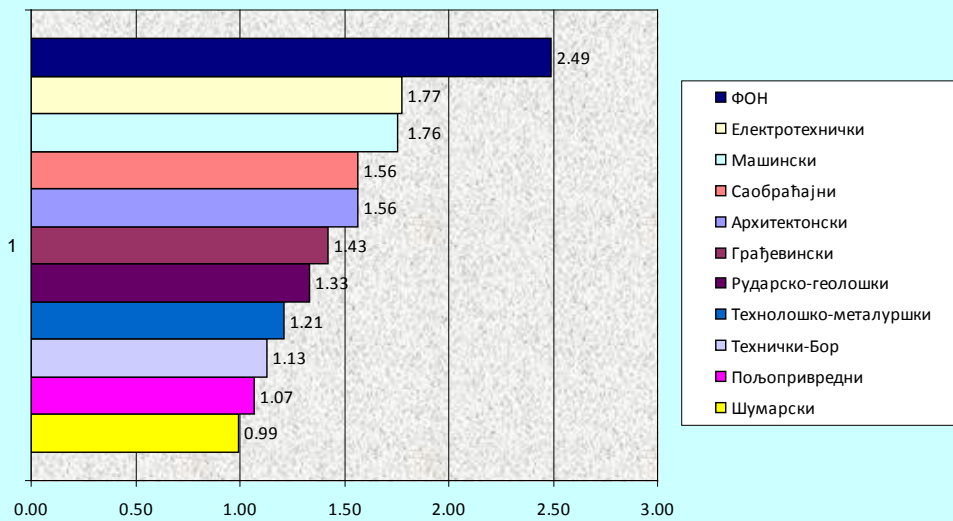


Приказ односа броја пријављених и планираних по факултетима у оквиру групације - ТЕХНИЧКО ТЕХНОЛОШКА ГРУПАЦИЈА 2015/2016

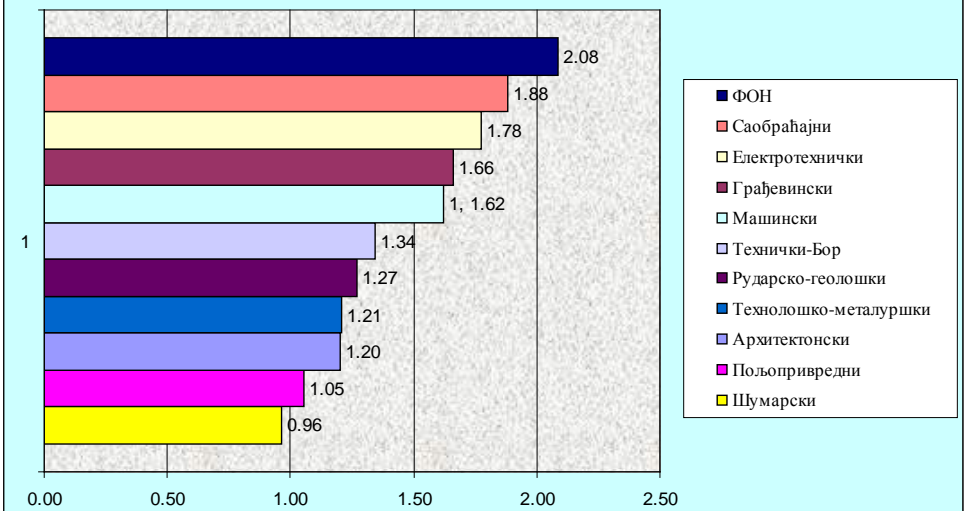


Граф.7

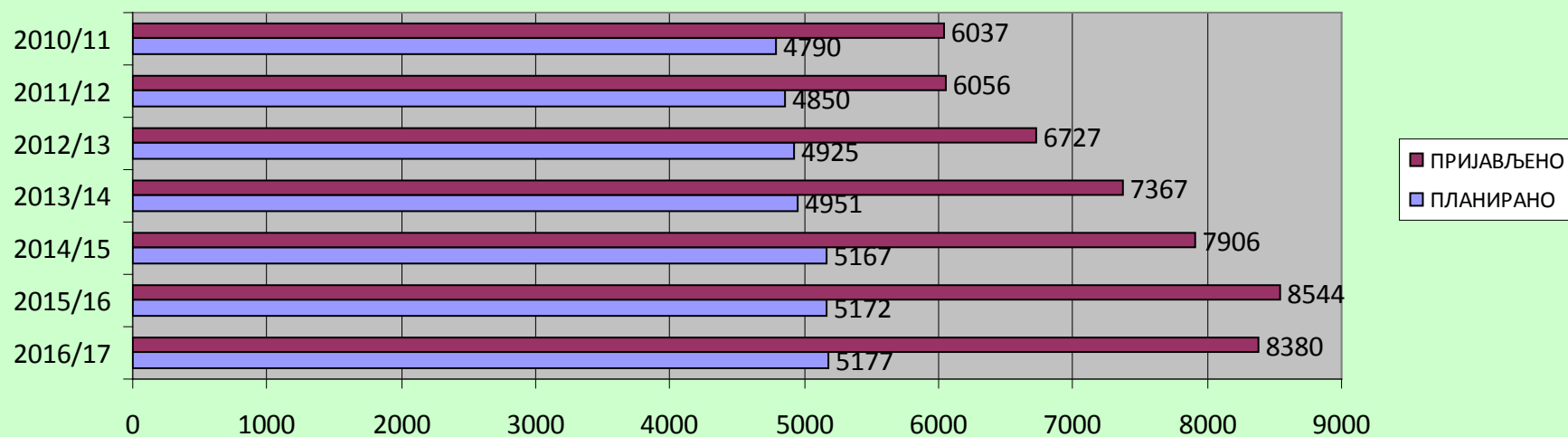
приказ односа броја пријављених и планираних по групацијама ТЕХНИЧКО ТЕХНОЛОШКА ГРУПАЦИЈА 2014/2015



приказ односа броја пријављених и планираних по групацијама ТЕХНИЧКО ТЕХНОЛОШКА ГРУПАЦИЈА 2013/14

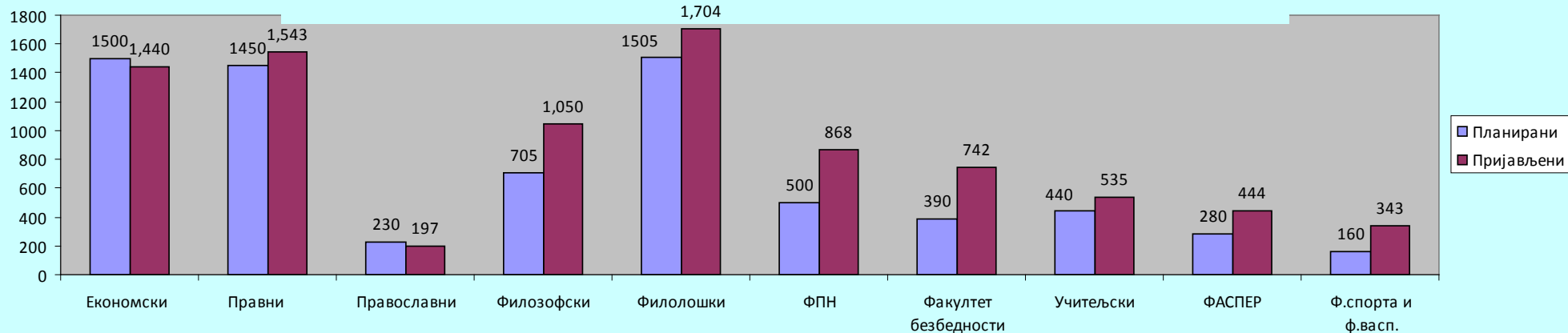


**УПОРЕДНИ ПРЕГЛЕД ПРИЈАВЉЕНИХ У ОДНОСУ НА ПЛАНИРАНЕ У ОКВИРУ
ТЕХНИЧКО ТЕХНОЛОШКЕ ГРУПАЦИЈЕ
У ШК. 2010/11, 2011/12, 2012/13, 2013/14, 2014/15, 2015/16, 2016/17**



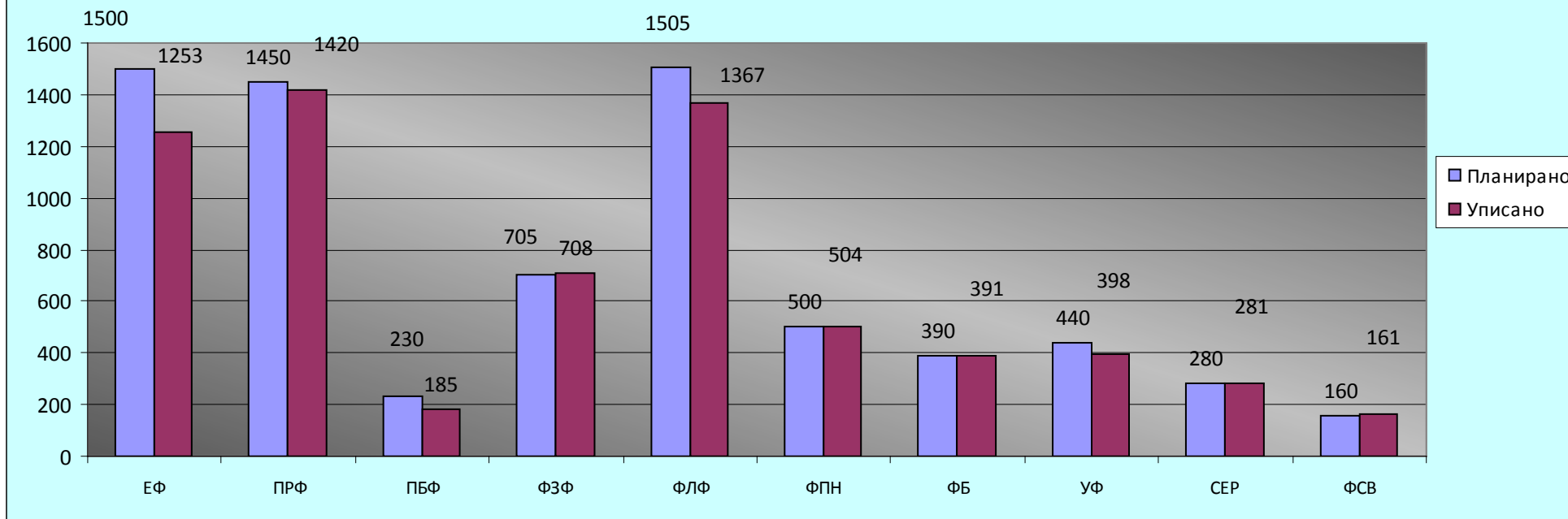
Граф.8

Однос броја планираних и пријављених кандидата у оквиру друштвено-хуманистичке групације 2016/17

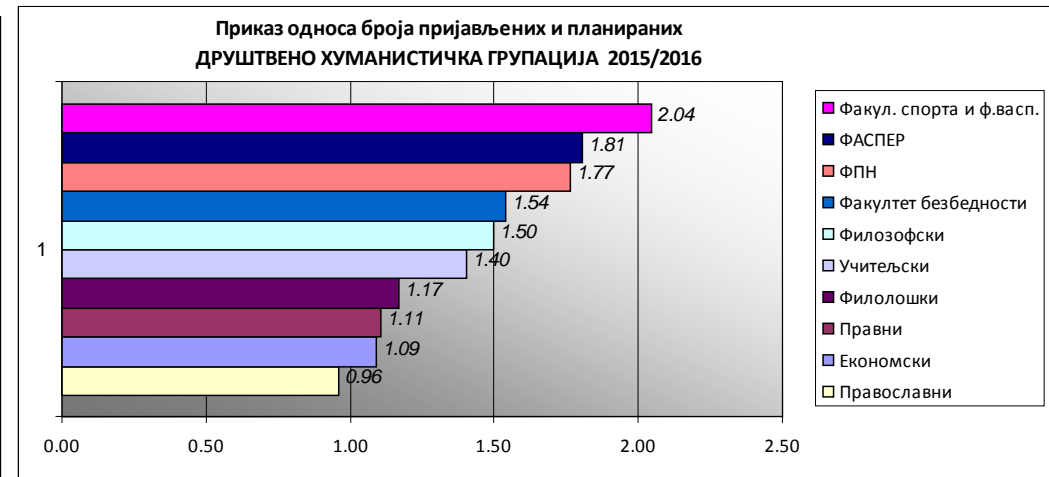
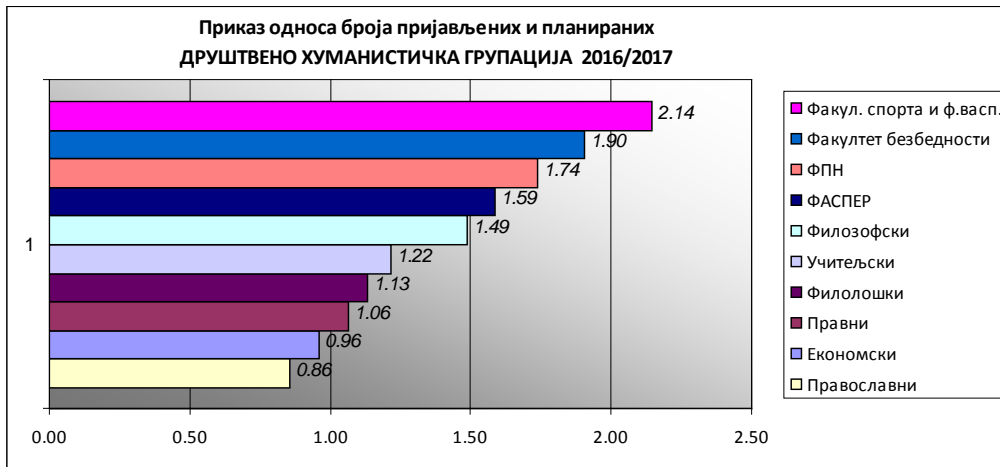


граф. 9

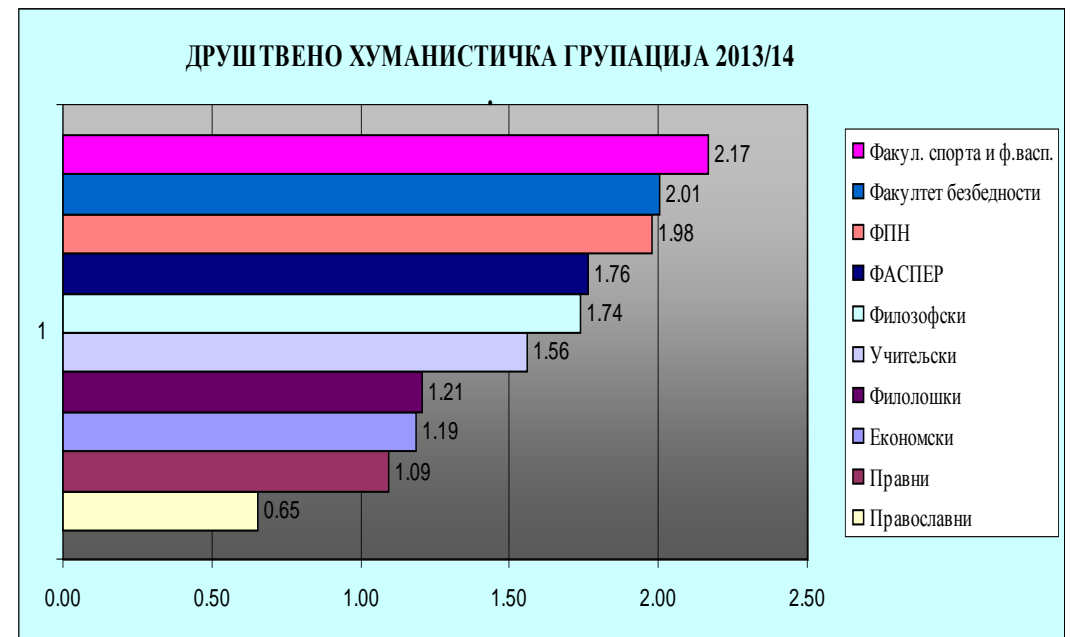
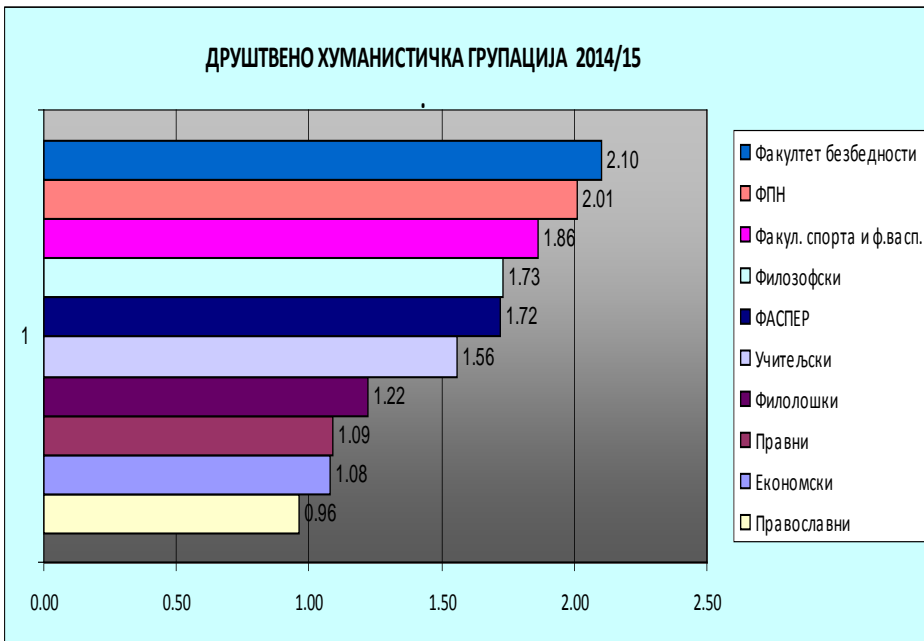
однос планираних и уписаних у оквиру друштвено-хуманистичке групације



Граф. 10

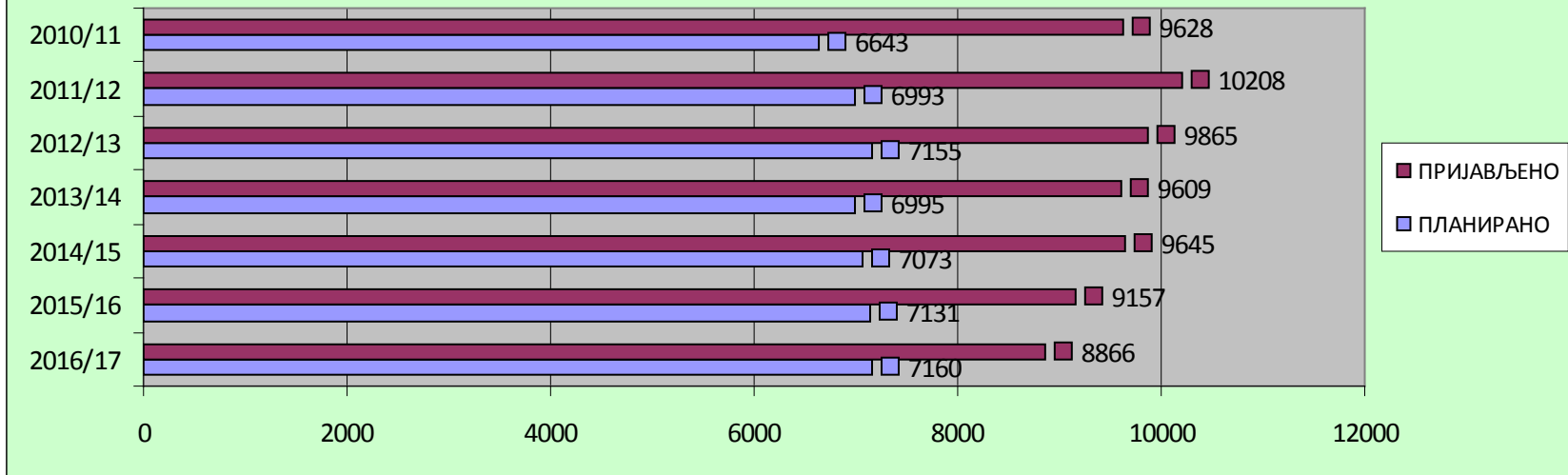


Граф.11

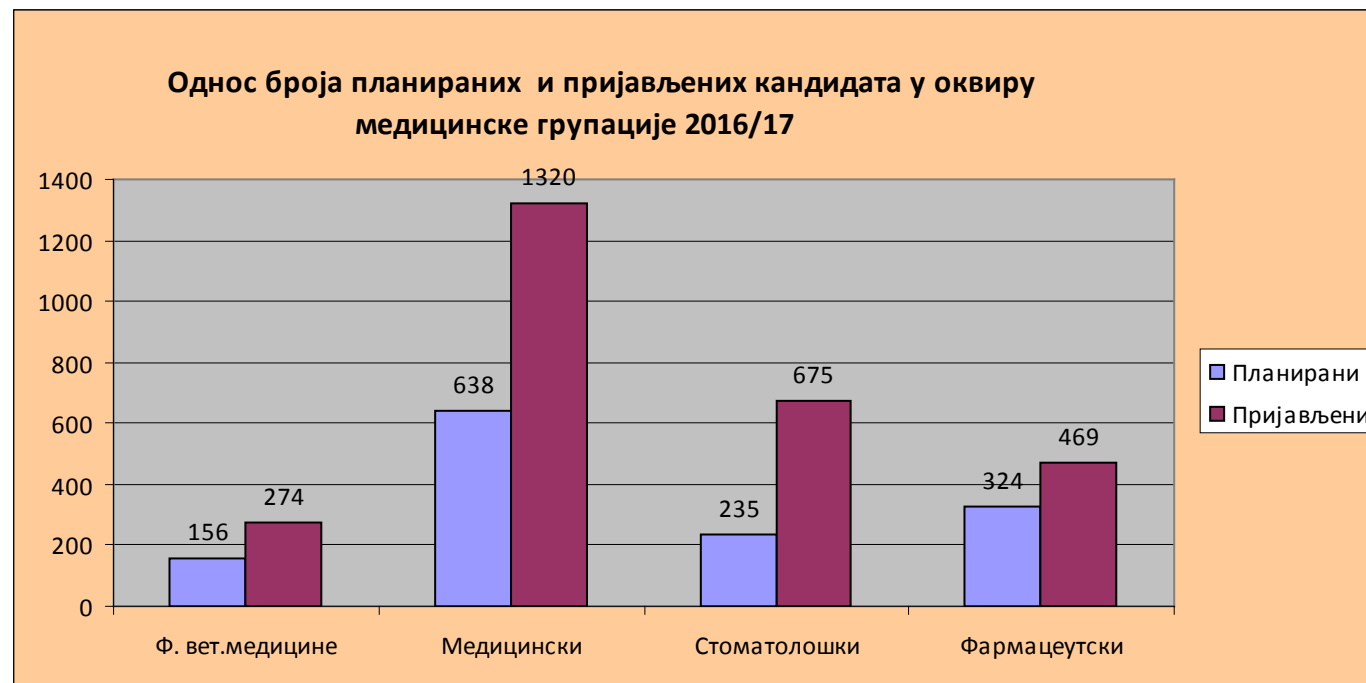


УПОРЕДНИ ПРЕГЛЕД ПРИЈАВЉЕНИХ И ПЛАНИРАНИХ У ОКВИРУ ДРУШТВЕНО-ХУМАНИСТИЧКЕ ГРУПАЦИЈЕ

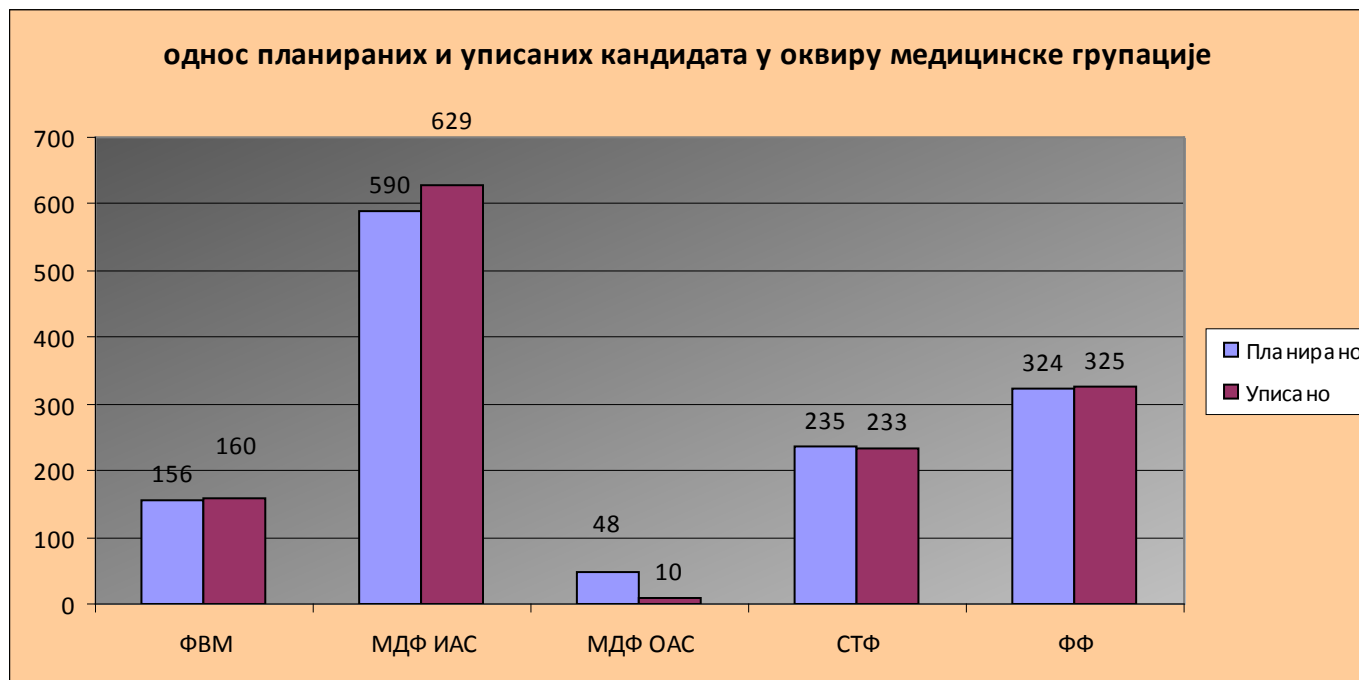
У ШК. 2010/11, 2011/12, 2012/13, 2013/14, 2014/15, 2015/16, 2016/17



Графикон 12.

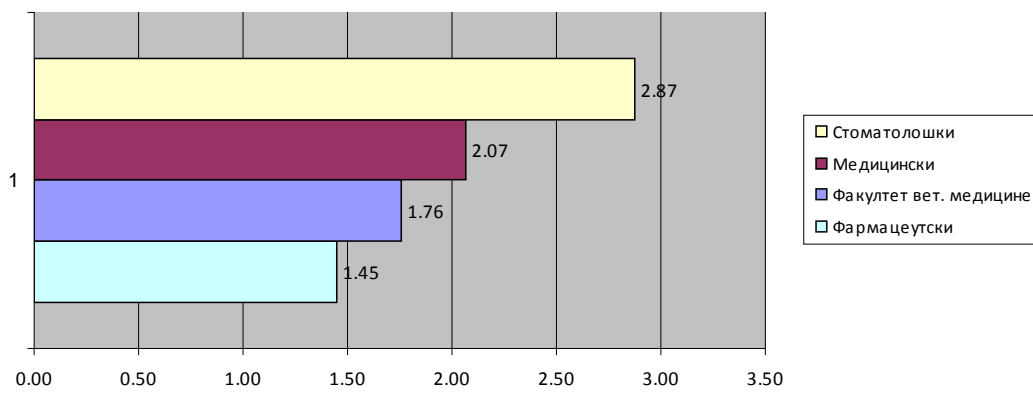


Графикон 13.

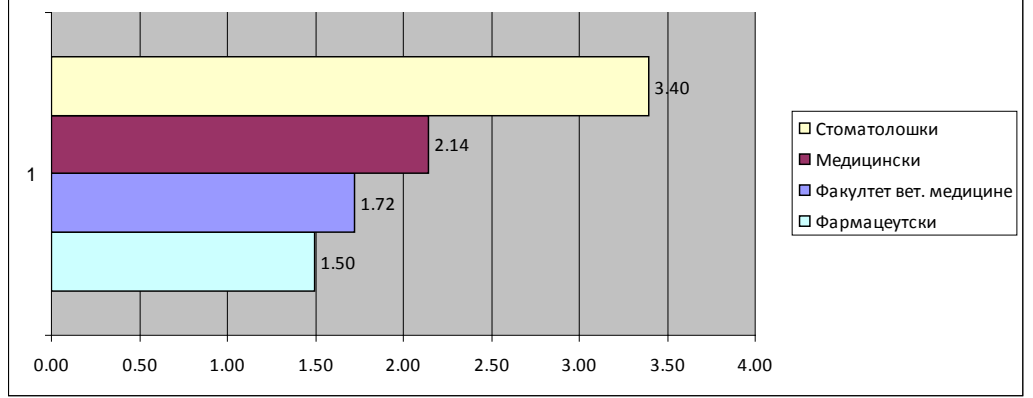


Графикон 14.

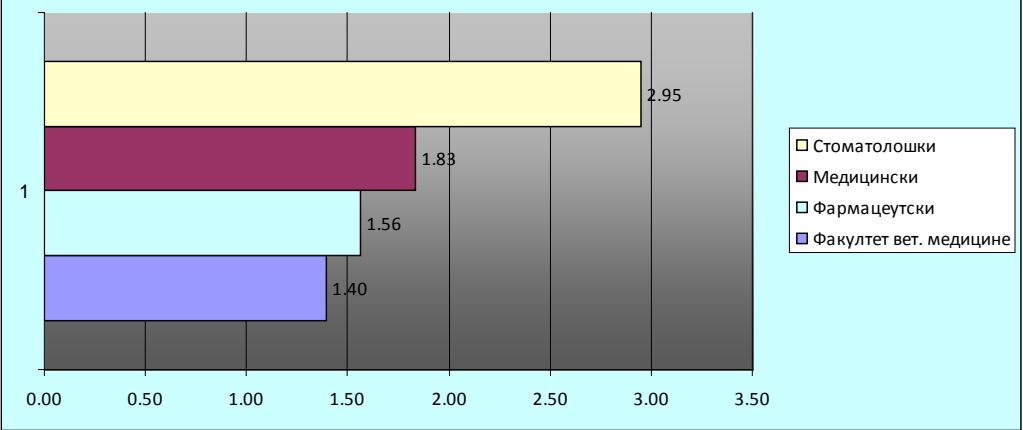
Приказ односа броја пријављених и планираних
МЕДИЦИНСКА ГРУПАЦИЈА 2016/2017



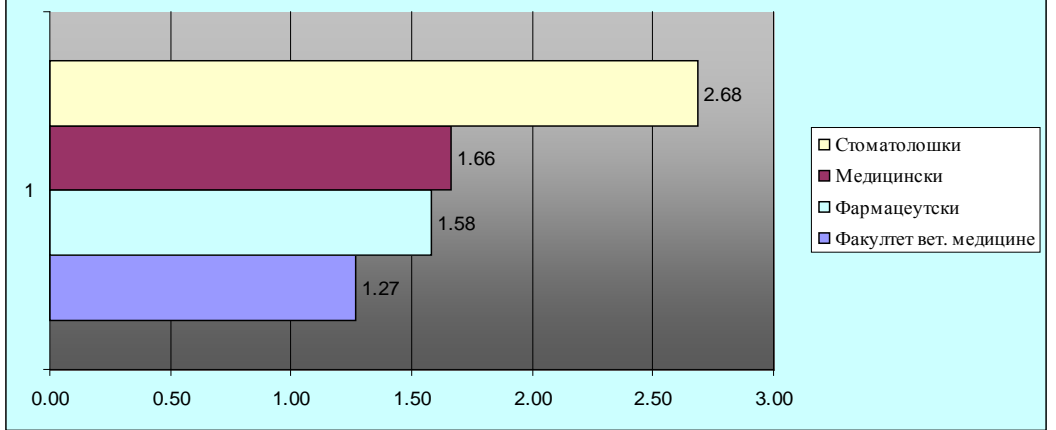
Приказ односа броја пријављених и планираних
МЕДИЦИНСКА ГРУПАЦИЈА 2015/2016



МЕДИЦИНСКА ГРУПАЦИЈА 2014/15

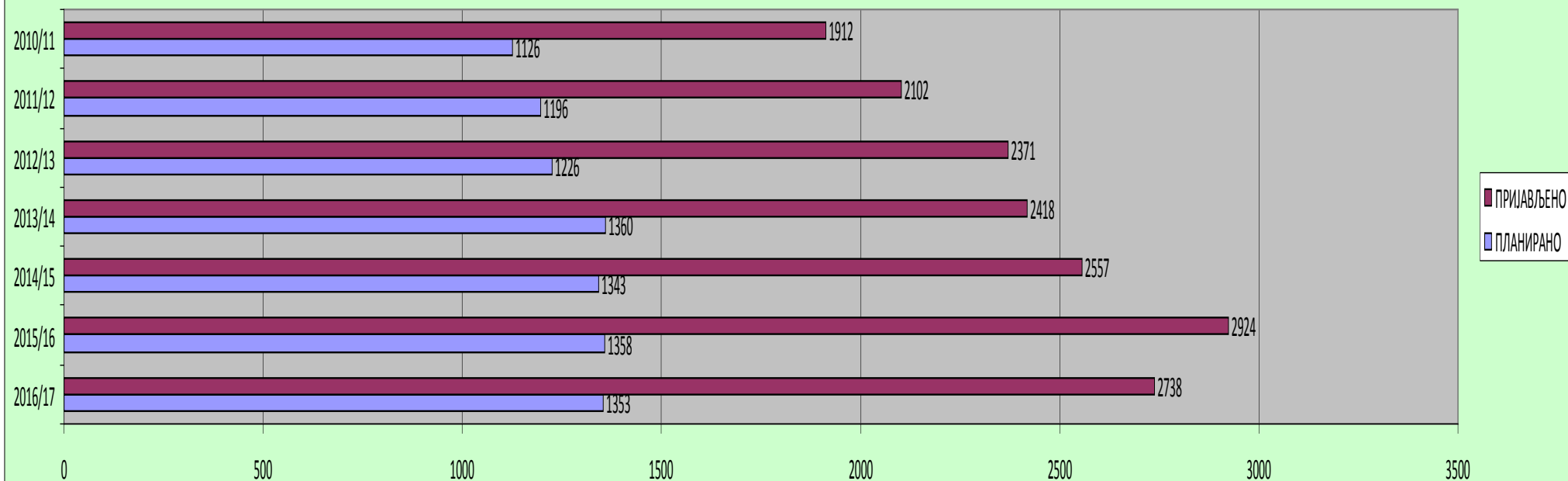


МЕДИЦИНСКА ГРУПАЦИЈА 2013/14

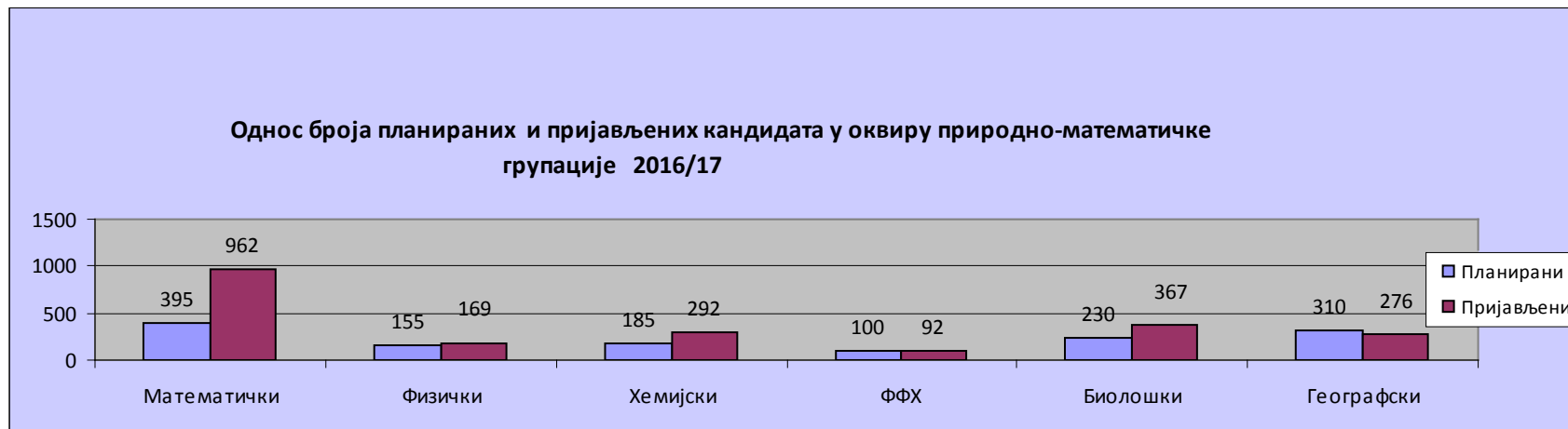


Граф. 15

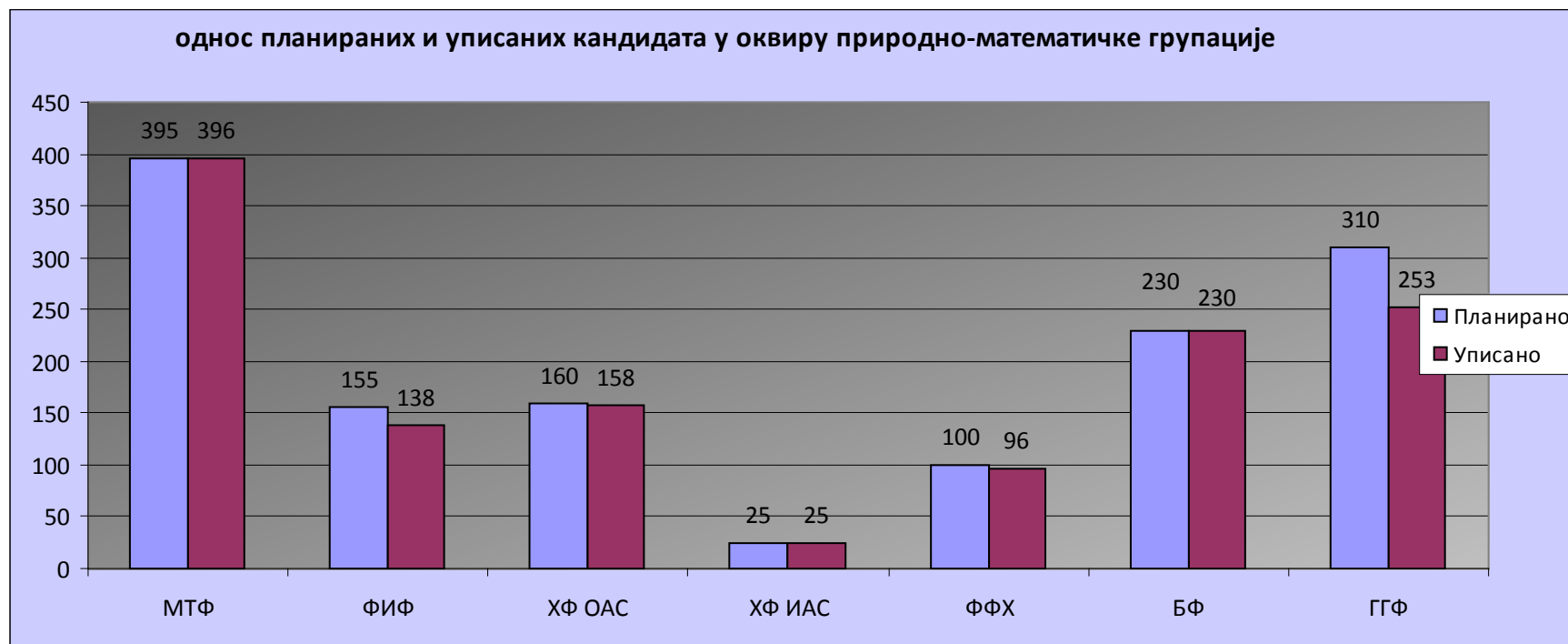
УПОРЕДНИ ПРЕГЛЕД ПЛАНИРАНИХ И ПРИЈАВЉЕНИХ У ОКВИРУ МЕДИЦИНСКЕ ГРУПАЦИЈЕ
У ШК. 2010/11, 2011/12, 2012/13, 2013/14, 2014/15, 2015/16, 2016/17



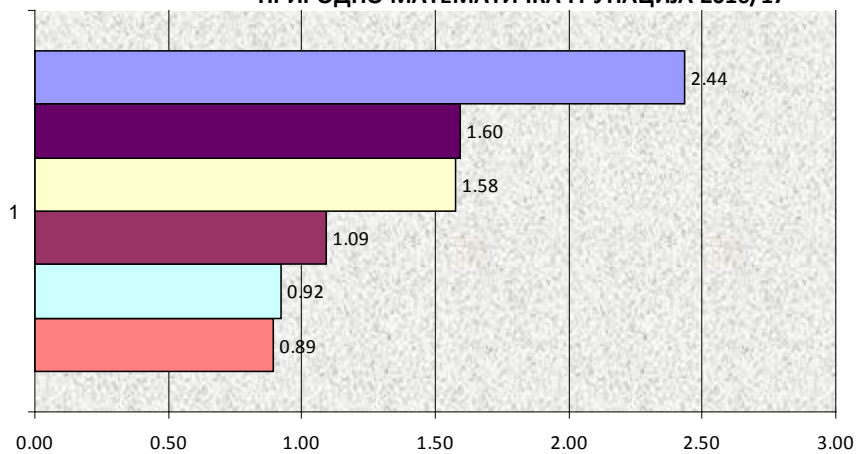
Граф. 16



Граф.17

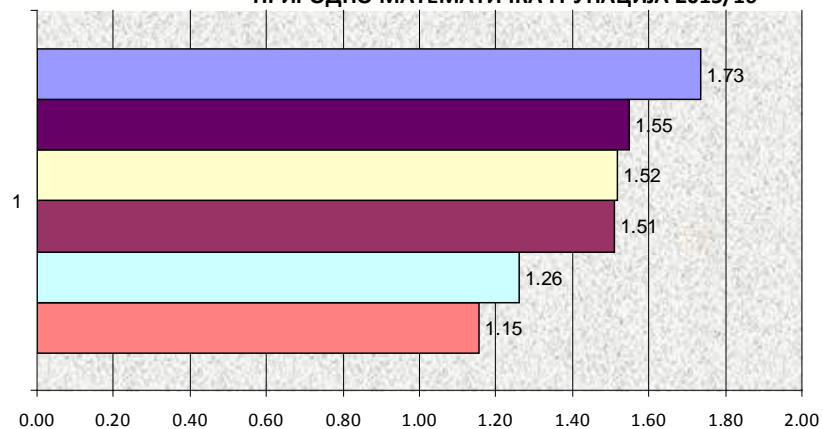


Приказ односа броја пријављених и планираних
ПРИРОДНО МАТЕМАТИЧКА ГРУПАЦИЈА 2016/17



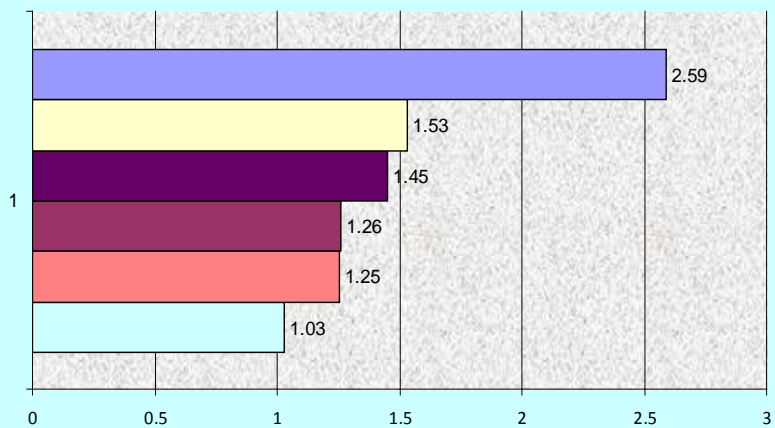
- Математички
- Биолошки
- Хемијски
- Физички
- Физичка хемија
- Географски

Приказ односа броја пријављених и планираних
ПРИРОДНО МАТЕМАТИЧКА ГРУПАЦИЈА 2015/16



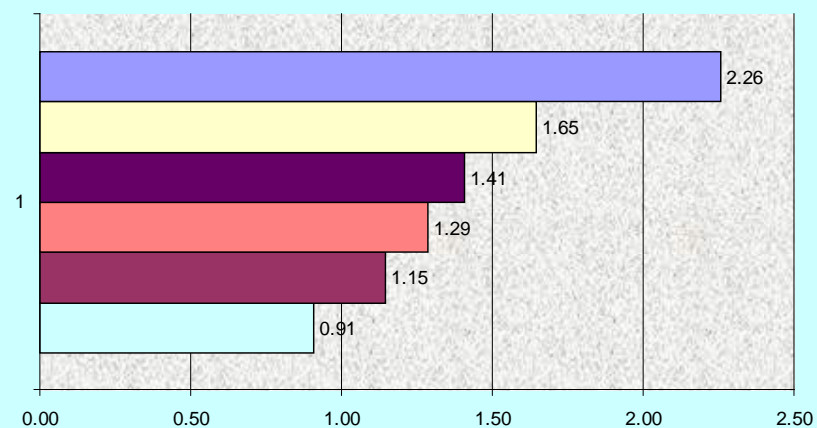
- Математички
- Биолошки
- Хемијски
- Физички
- Физичка хемија
- Географски

ПРИРОДНО МАТЕМАТИЧКА ГРУПАЦИЈА 2014/15



- Математички
- Хемијски
- Биолошки
- Физички
- Географски
- Физичка хемија

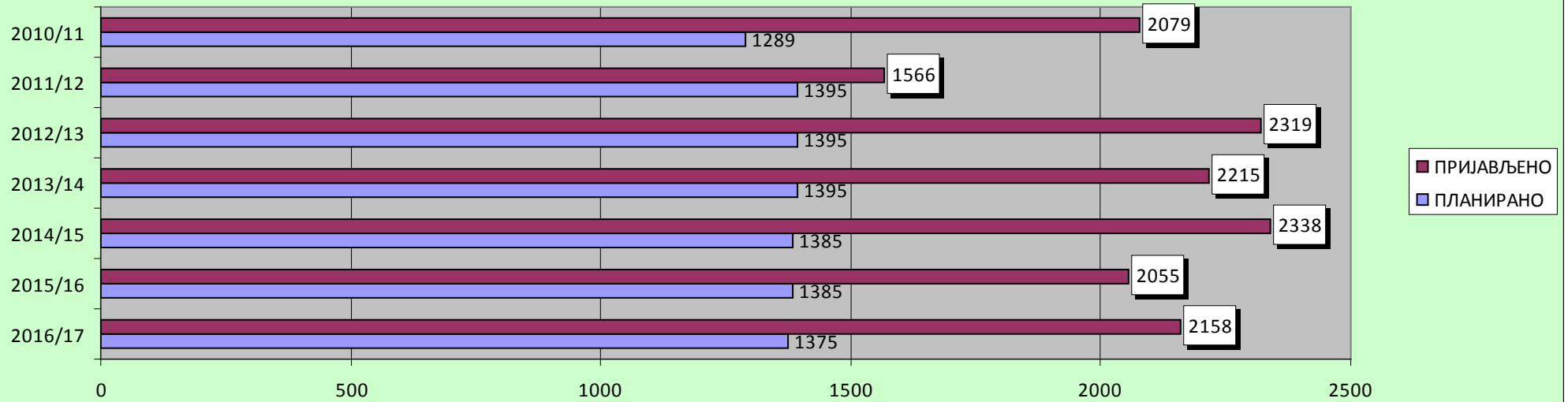
ПРИРОДНО МАТЕМАТИЧКА ГРУПАЦИЈА 2013/14



- Математички
- Хемијски
- Биолошки
- Географски
- Физички
- Физичка хемија

Граф.18

УПОРЕДНИ ПРЕГЛЕД ПЛАНИРАНИХ И ПРИЈАВЉЕНИХ У ОКВИРУ ПРИРОДНО-МАТЕМАТИЧКЕ ГРУПАЦИЈЕ
У ШК. 2010/11, 2011/12, 2012/13, 2013/14, 2014/15, 2015/16, 2016/17



Графикон 19.

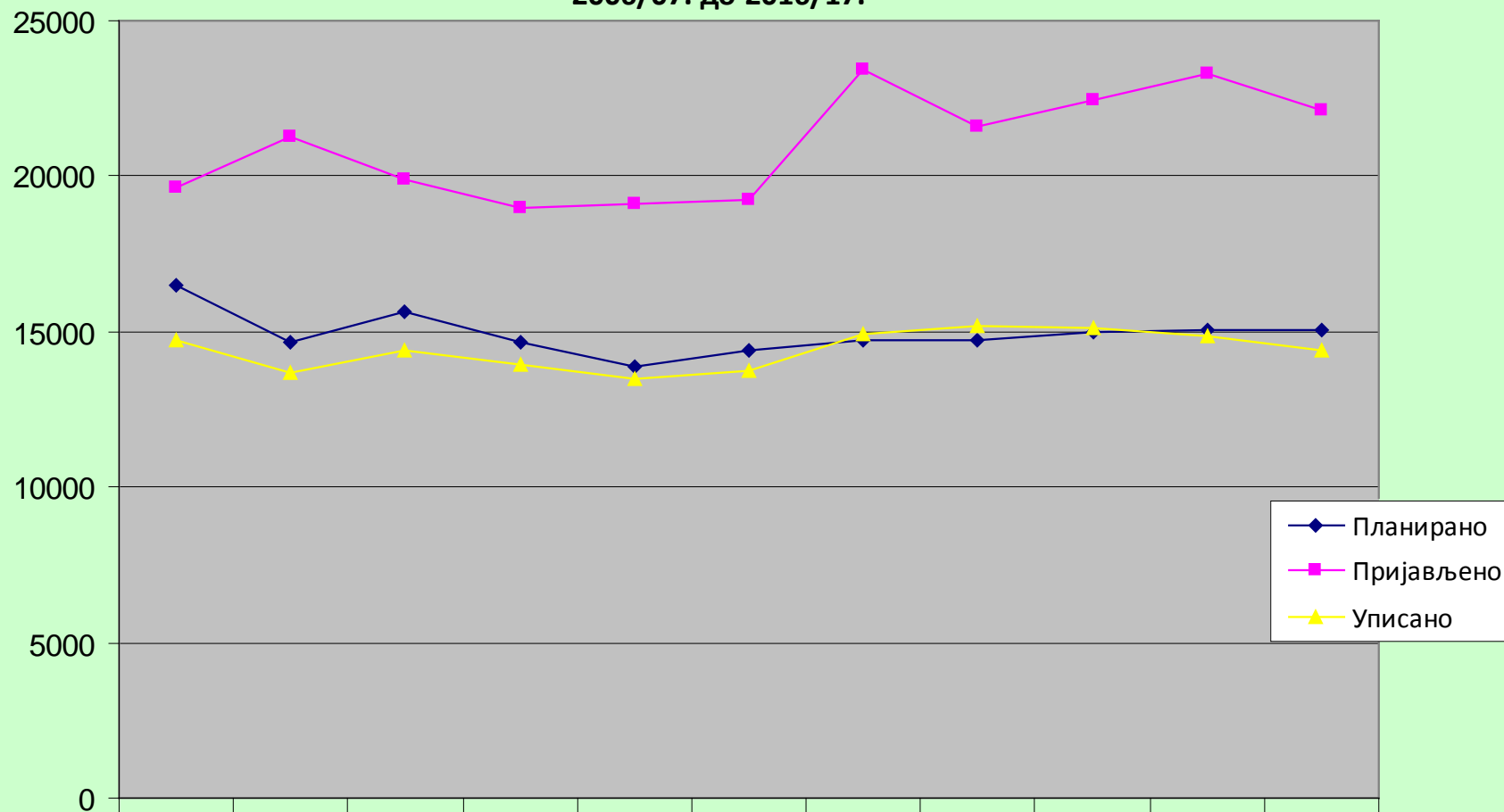
Табела 2. Преглед уписаних студената по држављанству

ФАКУЛТЕТ		Уписано на почетак студија	Од тога држављ. Србије	Страних држављ.	Страни држављ, српске НП	Страни држављ, остало	Држављ. суседних држава	Страних држављ. на буџету
Архитектонски факултет	ОАС	243	231	12	11	1	12	8
Архитектонски факултет	ИАС	64	60	4	4		4	2
Грађевински факултет	ОАС	383	364	19	18	1	18	13
Електротехнички факултет	ОАС	664	646	18	16	2	18	9
Машински факултет	ОАС	545	531	14	13	1	12	12
Рударско-геолошки факултет	ОАС	290	278	12	11	1	11	10
Саобраћајни факултет	ОАС	349	343	6	6		6	5
Технолошко-металуршки факултет	ОАС	362	360	2	2		2	2
Технички факултет у Бору	ОАС	193	193					
Факултет организационих наука	ОАС	765	752	13	11	2	12	5
Пољопривредни факултет	ОАС	938	922	16	15	1	15	8
Шумарски факултет	ОАС	294	280	14	14		14	12
Економски факултет	ОАС	1,253	1,232	21	16	5	19	3
Правни факултет	ОАС	1,420	1,368	52	51	1	52	11
Православни богословски факултет	ОАС	185	158	27	26	1	26	20
Филозофски факултет	ОАС	708	698	10	9	1	9	8
Филолошки факултет	ОАС	1,367	1,324	43	40	3	40	16
Факултет политичких наука	ОАС	504	492	12	12		11	1
Факултет безбедности	ОАС	391	385	6	5	1	6	1
Учитељски факултет	ОАС	398	395	3	3		3	
Факултет за спец. едукацију и рехабил	ОАС	281	264	17	15	2	17	10
Факултет спорта и физичког васпитања	ОАС	161	159	2	2		2	2
Факултет ветеринарске медицине	ИАС	160	148	12	12		12	12
Медицински факултет	ОАС	629	553	76	34	42	48	28
Медицински факултет	ИАС	10	9	1	1		1	
Стоматолошки факултет	ИАС	233	218	15	11	4	13	8
Фармацеутски факултет	ИАС	325	315	10	10		10	8
Математички факултет	ОАС	396	387	9	9		9	5
Физички факултет	ОАС	138	128	10	10		10	9
Хемијски факултет	ОАС	158	148	10	10		10	10
Хемијски факултет	ИАС	25	24	1	1		1	1
Факултет за физичку хемију	ОАС	96	91	5	5		5	4
Биолошки факултет	ОАС	230	220	10	9	1	10	8
Географски факултет	ОАС	253	250	3	3		3	1
Укупно		14,411	13,926	485	415	70	441	252

Табела 3. Преглед уписаних студената по посебним условима

ФАКУЛТЕТ		Припадници ромске националне мањине	Студ. са инвалдитетом	Средња школа у иностран.	Пројекат "Свет у Србији"	Пројекат "Србија за Србе из р."
Архитектонски факултет	ОАС			2		
Архитектонски факултет	ИАС					
Грађевински факултет	ОАС		1			
Електротехнички факултет	ОАС	4	4	3		
Машински факултет	ОАС	1	3	1		
Рударско-геолошки факултет	ОАС					
Саобраћајни факултет	ОАС	2	1			
Технолошко-металуршки факултет	ОАС		1			
Технички факултет у Бору	ОАС					
Факултет организационих наука	ОАС	4	2	4		
Пољопривредни факултет	ОАС	4	2			
Шумарски факултет	ОАС		2	2		
Економски факултет	ОАС	1	1	4		
Правни факултет	ОАС	5	10	11		
Православни богословски факултет	ОАС	1				
Филозофски факултет	ОАС	4	6	5		
Филолошки факултет	ОАС	7	8	8		1
Факултет политичких наука	ОАС	1	1	1		
Факултет безбедности	ОАС	1	1			
Учитељски факултет	ОАС					
Факултет за специјалну едукацију и рехабилитацију	ОАС	2	2			
Факултет спорта и физичког васпитања	ОАС	1				
Факултет ветеринарске медицине	ИАС	1				
Медицински факултет	ОАС	3	2			
Медицински факултет	ИАС					
Стоматолошки факултет	ИАС	2	1	2		1
Фармацеутски факултет	ИАС	3	1	2		
Математички факултет	ОАС	2		1		
Физички факултет	ОАС			1		
Хемијски факултет	ОАС		1			
Хемијски факултет	ИАС					
Факултет за физичку хемију	ОАС		1			
Биолошки факултет	ОАС	2	2	1		
Географски факултет	ОАС		1			
Укупно		51	54	48	0	2

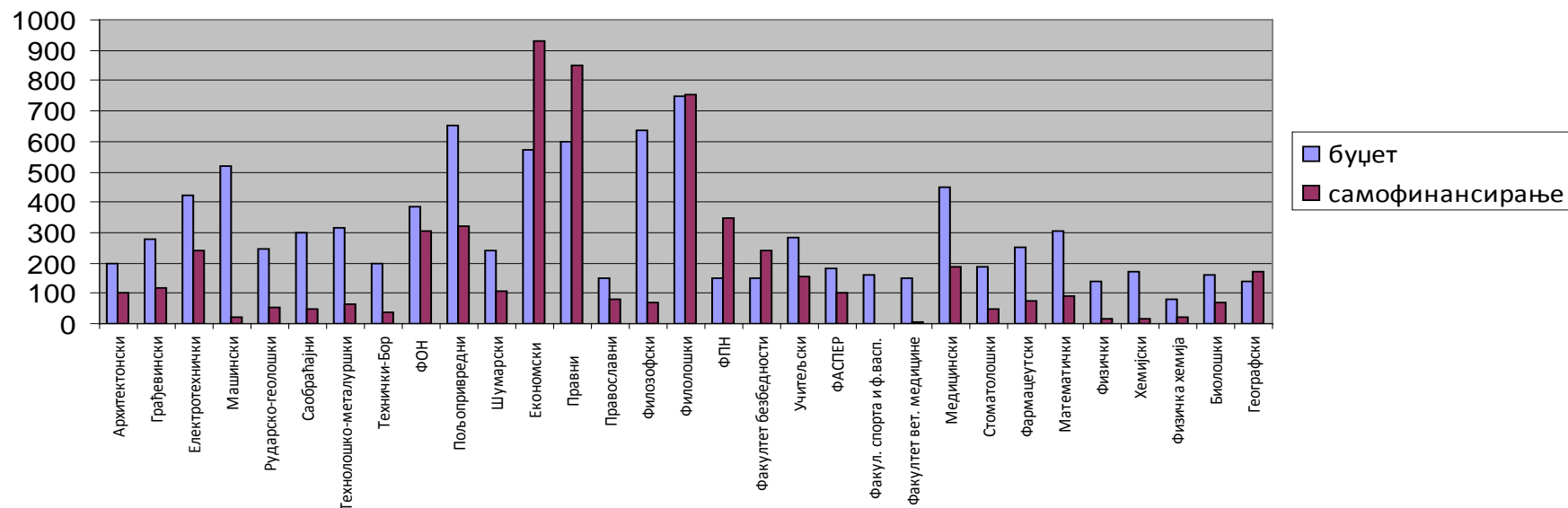
Број планираних студената, пријављених кандидата и уписаних студената на студијске програме основних академских и интегрисаних академских студија у шк. годинама од 2006/07. до 2016/17.



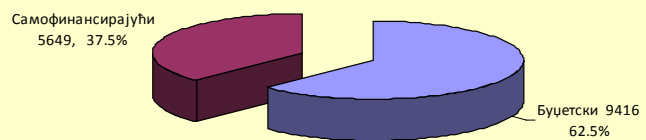
	шк. 2006/07.	шк. 2007/08.	шк. 2008/09.	шк. 2009/10.	шк. 2010/11	шк. 2011/12	шк. 2012/13	шк. 2013/14	шк. 2014/15	шк. 2015/16	шк. 2016/17
◆ Планирано	16465	14641	15618	14632	13848	14404	14701	14701	14968	15046	15065
■ Пријављено	19607	21295	19925	18991	19110	19251	23450	21609	22446	23266	22142
▲ Уписано	14735	13698	14366	13956	13484	13763	14915	15190	15138	14837	14411

Графикон 20.

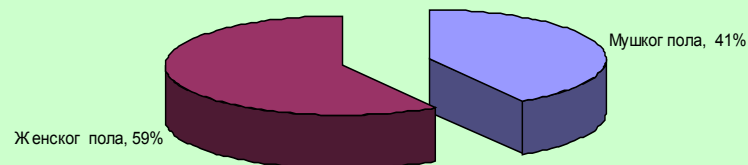
Однос броја планираних буџетских и самофинсирајућих студената на Универзитету у Београду



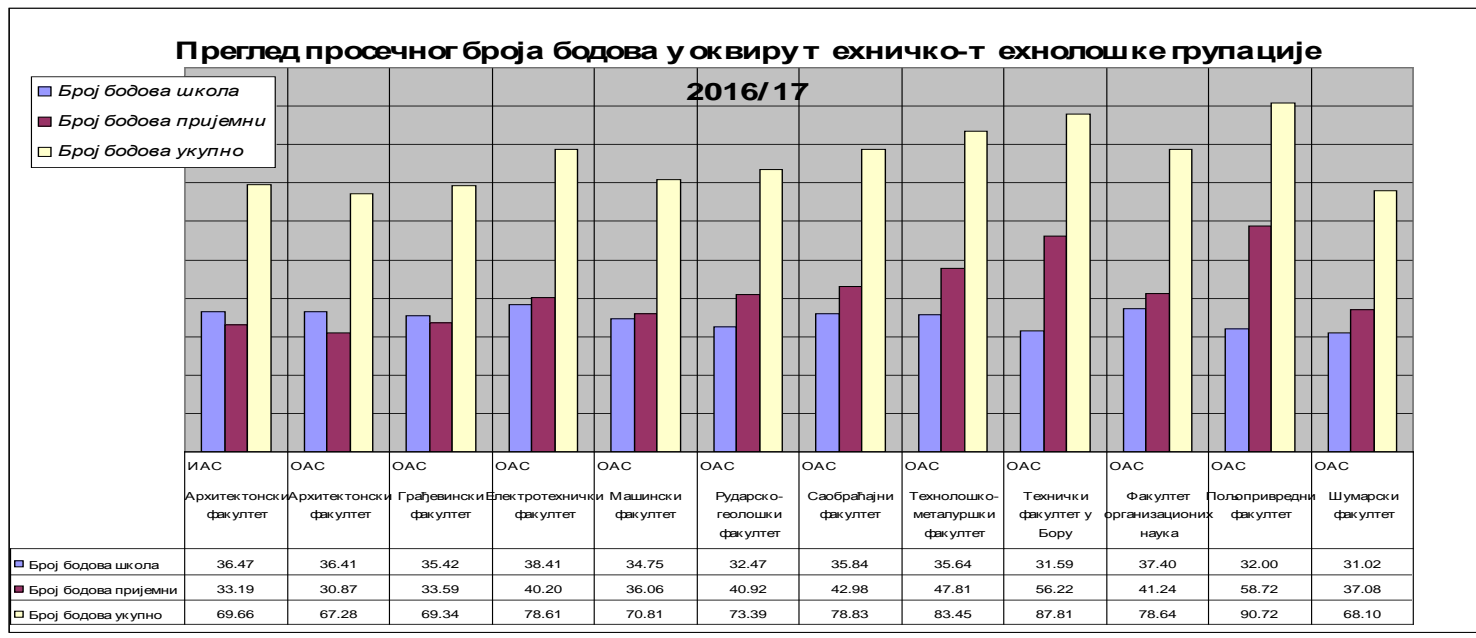
Однос броја буџетских и самофинансирајућих студената на Универзитету у Београду



Анализа уписаних студената по полу

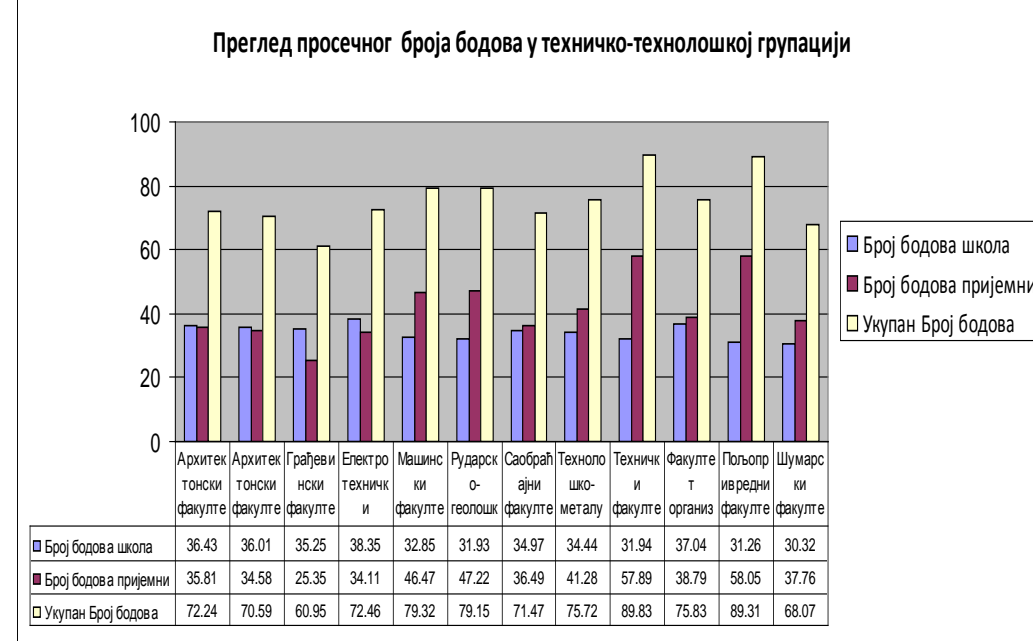
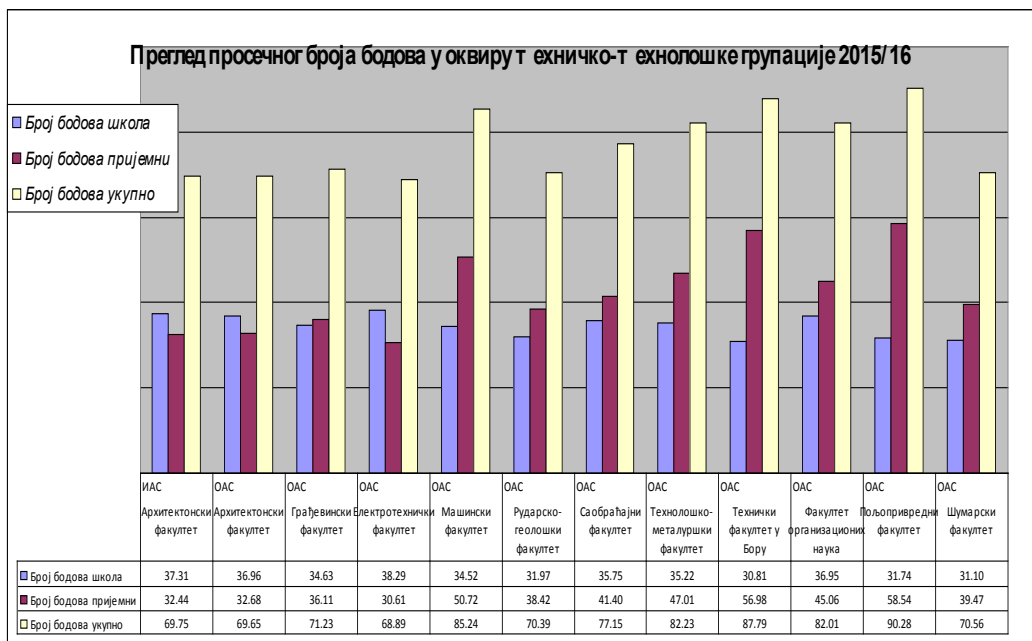


Граф. 21

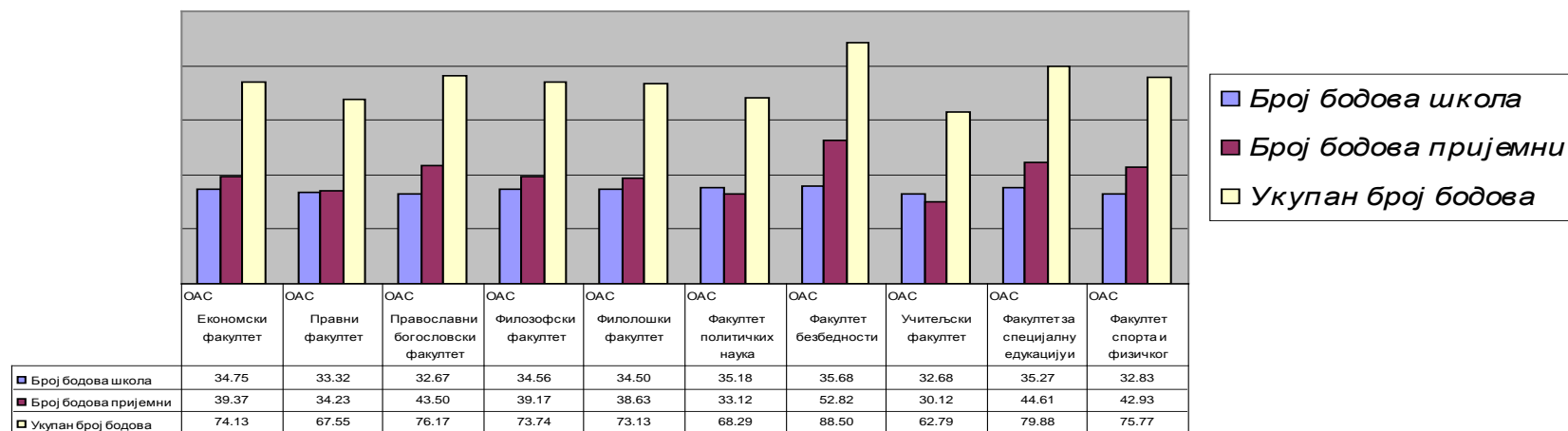


Граф. 22

2014/15 ↓

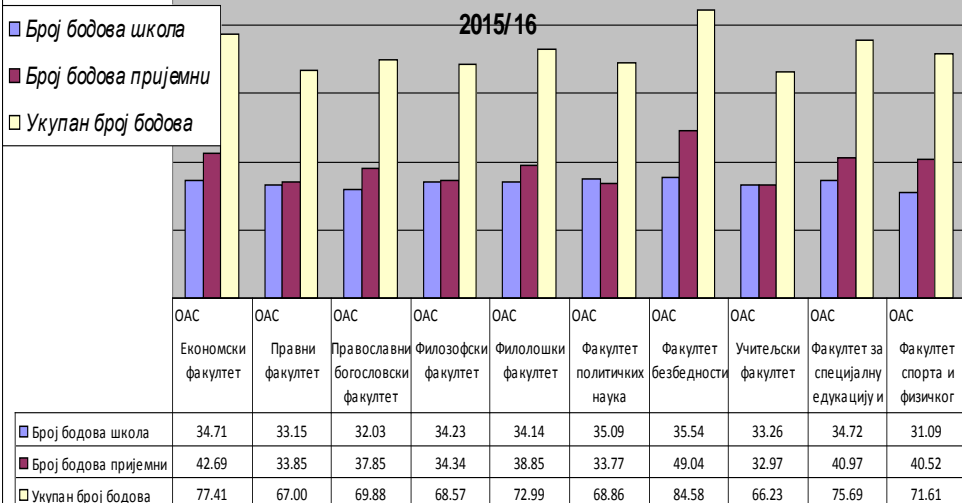


Преглед просечног броја бодова у оквиру друшт вено-хуманист ичке групације 2016/ 17

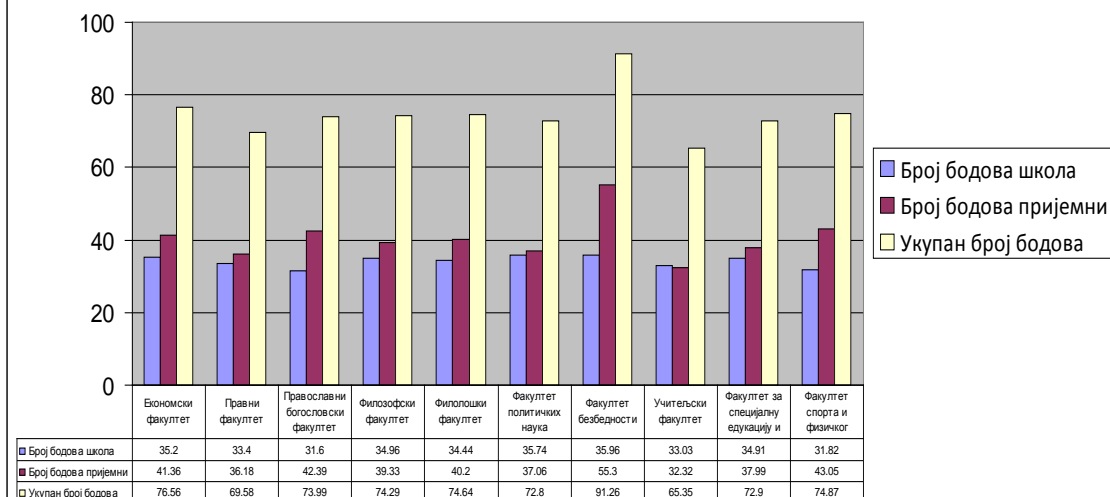


2014/15 ↓

Преглед просечног броја бодова у оквиру друшт вено-хуманист ичке групације

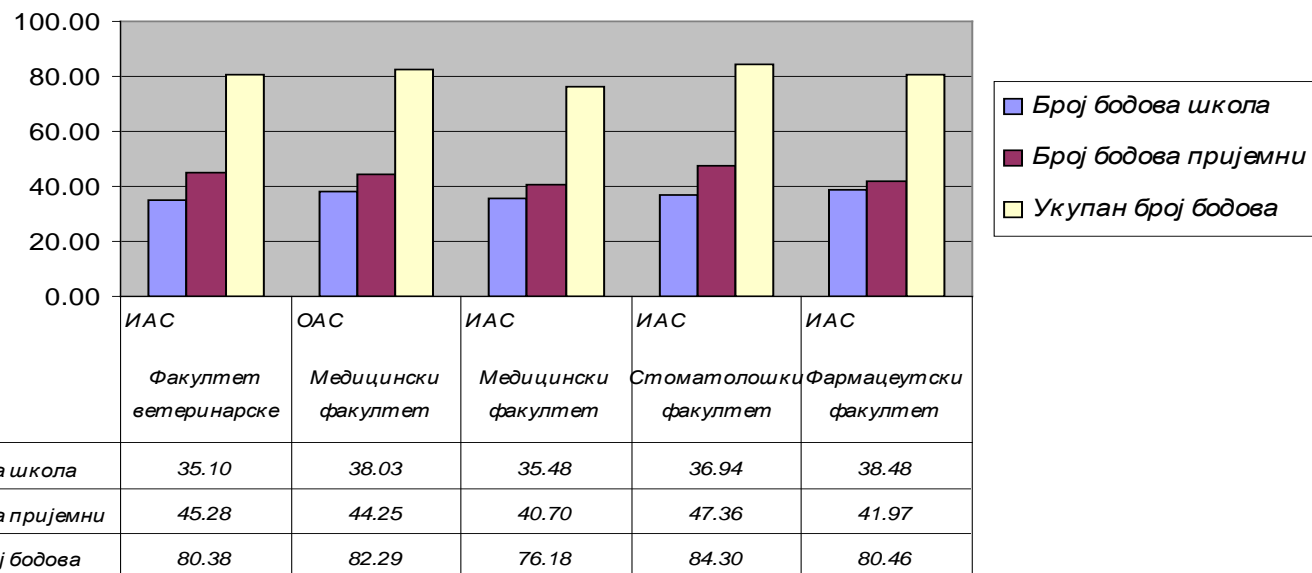


Преглед просечног броја бодова у друштвено-хуманистичкој групацији



Граф. 23

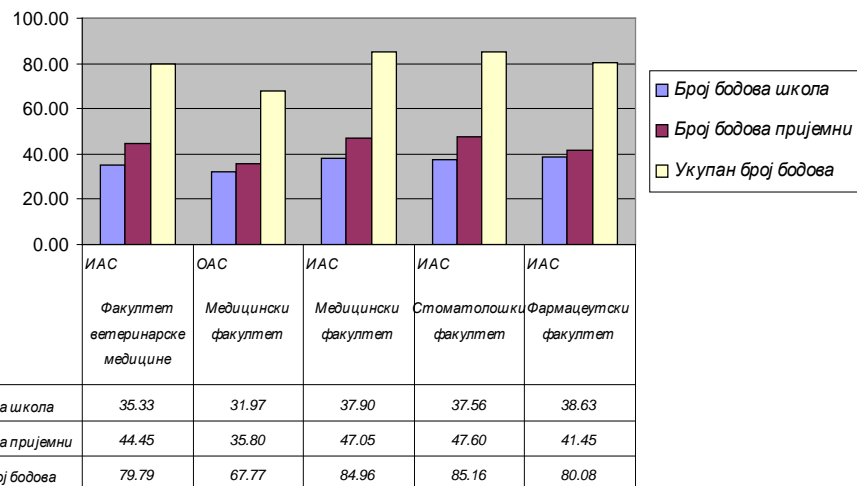
**Преглед просечног броја бодова у оквиру медицинске групаације
2016/17**



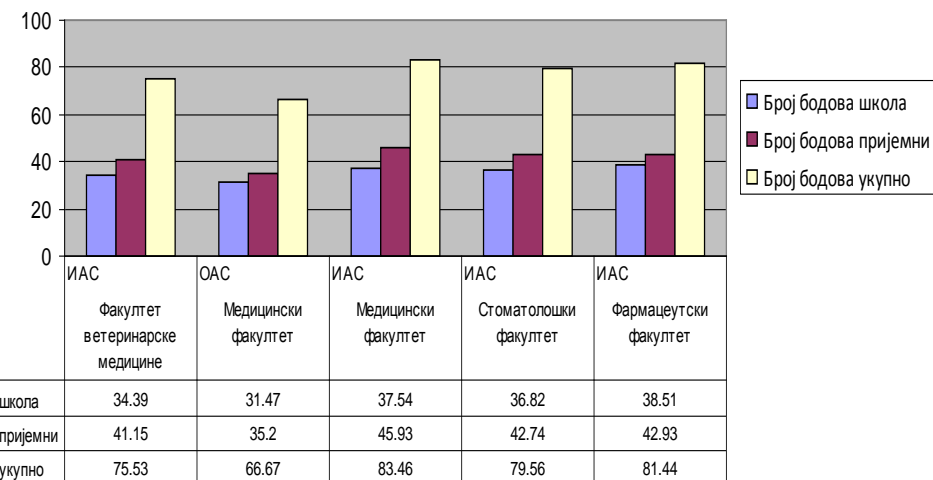
Граф. 24.

2014/15 ↓

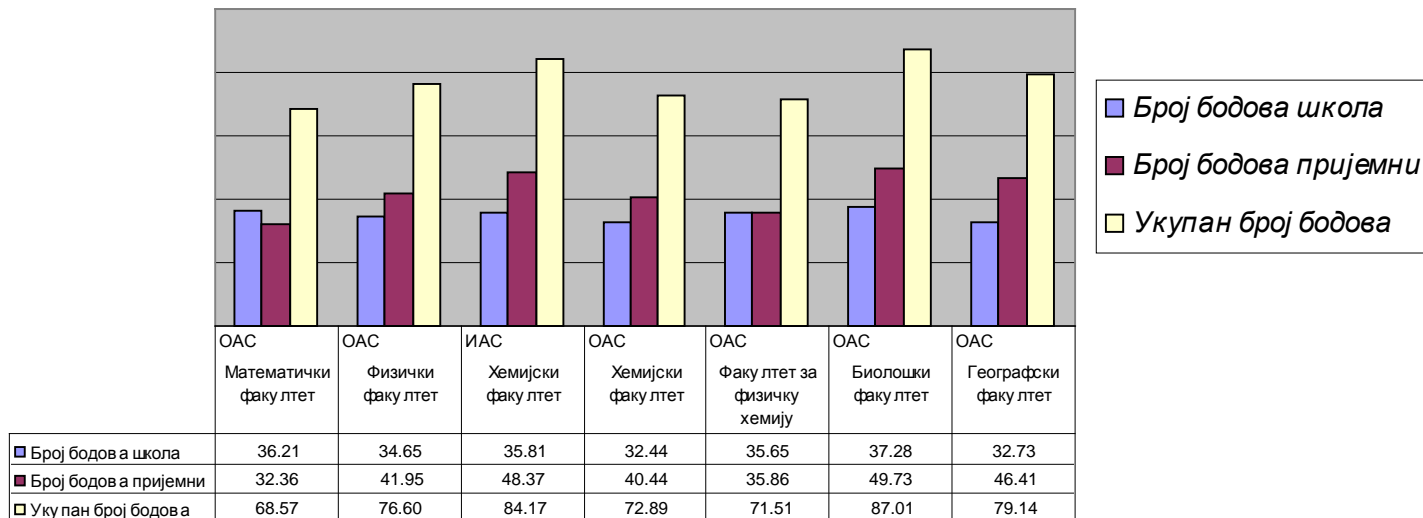
Преглед просечног броја бодова у оквиру медицинске групаације 2015/16



Преглед просечног броја бодова на медицинској групаацији



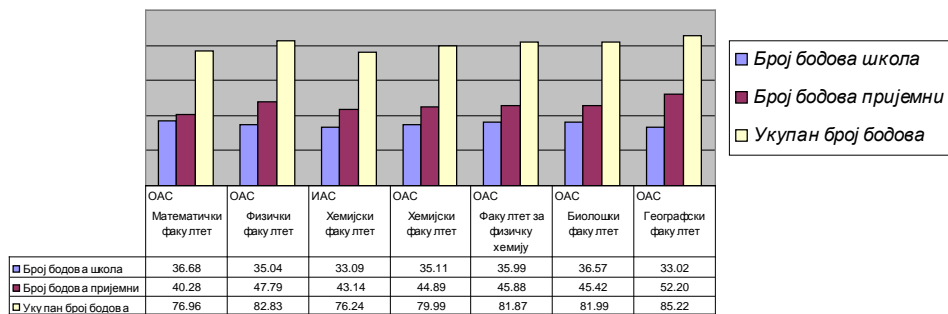
**Преглед просечног броја бодова у оквиру природно-математичке групације
2016/17**



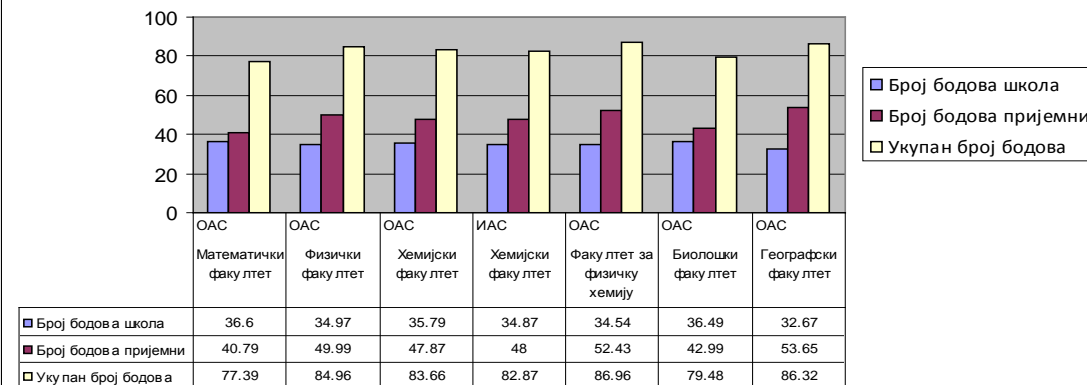
Граф. 25

2014/15 ↓

**Преглед просечног броја бодова у оквиру природно-математичке групације
2015/16**



Преглед просечног броја бодова у природно-математичкој групацији



Табела 4. Преглед комбинација факултета на које су кандидати аплицирали у оквиру Универзитета (комбинације са 4 и више кандидата)

Институције	Кандидата
МДФ + СТФ	326
ЕФ + ФОН	280
ЕТФ + МТФ	220
МТФ + ФОН	198
СФ + ФОН	195
ЕТФ + ФОН	177
ЕТФ + МФ	132
ТМФ + ФФ	110
МФ + ФОН	92
ЕТФ + МТФ + ФОН	85
МДФ + ХФ	59
ГФ + МФ	57
МФ + СФ	53
ПРФ + ФПН	46
МДФ + ТМФ	45
МТФ + МФ	44
ФФ + ХФ	36
ЕТФ + МФ + ФОН	34
ЕТФ + МТФ + МФ	33
ТМФ + ХФ	31
ГФ + ЕТФ	31
МФ + РГФ	30
ФЗФ + ФПН	26
ГФ + СФ	25
ЕТФ + ФИФ	24
ГФ + МТФ	23
БФ + ПФ	21
МДФ + ФВМ	20
ФЛФ + ФПН	20
МТФ + МФ + ФОН	18
МДФ + СТФ + ТМФ	18
БФ + МДФ	18
ПФ + ФВМ	17
ФЗФ + ФЛФ	17
ТМФ + ФОН	16

Институције	Кандидата
ФБ + ФПН	15
МТФ + СФ + ФОН	15
МТФ + СФ	14
ЕТФ + МТФ + МФ + ФОН	13
ГФ + ЕТФ + МФ	13
ЕТФ + СФ	13
МТФ + ФИФ	13
ПФ + ФОН	13
ЕФ + СФ + ФОН	12
АФ + ФЛФ	12
СТФ + ХФ	12
МФ + СФ + ФОН	11
МФ + ТМФ	11
РГФ + ФОН	11
АФ + ГФ	10
ПФ + ФБ	10
ЕФ + СФ	10
ЕТФ + ЕФ + ФОН	10
СЕР + ФЗФ	10
ЕФ + МФ	10
ГФ + РГФ	9
МДФ + ФФХ	9
ПРФ + ФЗФ	9
ЕТФ + ЕФ	9
УФ + ФЛФ	9
РГФ + ТМФ	8
АФ + ШФ	8
МДФ + СТФ + ФВМ	8
ЕТФ + ТМФ	8
БФ + ХФ	7
ЕФ + ФПН	7
ГФ + ЕФ	7
ГФ + МФ + СФ	6
ПФ + ТМФ	6
ЕФ + ПФ	6

Институције	Кандидата
ГФ + ТМФ	6
ГФ + ЕТФ + МТФ	6
СТФ + ТМФ	6
ЕФ + ПРФ	6
МТФ + РГФ	6
ТМФ + ФФХ	6
СТФ + ФВМ	6
РГФ + СФ	5
МТФ + ФЛФ	5
ЕТФ + СФ + ФОН	5
МФ + ФИФ	5
БФ + СЕР	5
ФФХ + ХФ	5
ПФ + СЕР	5
СЕР + ФПН	5
СФ + ТМФ	5
ЕФ + ФБ	5
ПФ + СФ	5
БФ + ШФ	5
МДФ + ПРФ	4
ФФ + ФФХ	4
ПФ + ФПН	4
ПФ + ФЛФ	4
БФ + ФВМ	4
МДФ + СТФ + ХФ	4
ПРФ + ФОН	4
ГФ + МФ + РГФ	4
МДФ + ПФ	4
МДФ + РГФ	4
ПРФ + ПФ	4
МТФ + ФФХ	4

Назив институције	Акроним институције
Архитектонски факултет	АФ
Биолошки факултет	БФ
Географски факултет	ГГФ
Грађевински факултет	ГФ
Економски факултет	ЕФ
Математички факултет	МТФ
Машински факултет	МФ
Медицински факултет	МДФ
Пољопривредни факултет	ПФ
Правни факултет	ПРФ
Православни богословски факултет	ПБФ
Рударско-геолошки факултет	РГФ
Саобраћајни факултет	СФ
Стоматолошки факултет	СТФ
Технички факултет у Бору	ТФБ
Технолошко-металуршки факултет	ТМФ
Универзитет у Београду	УБ
Учитељски факултет	УФ
Факултет безбедности	ФБ
Факултет ветеринарске медицине	ФВМ
Факултет за специјалну едукацију и рехабилитацију	СЕР
Факултет за физичку хемију	ФФХ
Факултет организационих наука	ФОН
Факултет политичких наука	ФПН
Факултет спорта и физичког васпитања	СФВ
Фармацеутски факултет	ФФ
Физички факултет	ФИФ
Филозофски факултет	ФЗФ
Филолошки факултет	ФЛФ
Хемијски факултет	ХФ
Шумарски факултет	ШФ

Табела 5.

УНИВЕРЗИТЕТ У БЕОГРАДУ – ПОДАЦИ О УПИСУ СТУДЕНАТА НА ОСНОВНЕ СТРУКОВНЕ СТУДИЈЕ

Назив институције	Врста студија	Студијски програм	Планирано			Уписано (без посеб. усл.)			Уписано (по посеб. усл.)			Уписано (укупно)			Пријављено		Буџет		Самоф.		Укупно	
			Б	С	У	Б	С	У	Б	С	У	Б	С	У	Прва жеља	Сви	Пр ек о	Упр аж.	Пр ек о	Упра ж.	Прек о	Упра ж.
Шумарски факултет	ОС	Технологија намештаја и производа од дрвета		20	20															20	20	
Факултет спорта и физичког васпитања	ОС	Рекреација	8	22	30	8	15	23				8	15	23	26	26				7	7	
Факултет спорта и физичког васпитања	ОС	Спорт	22	68	90	22	68	90	3		3	25	68	93	82	107			3		3	
Стоматолошки факултет	ОС	Зубни техничар протетичар	15	16	31	15	16	31				15	16	31	61	61						
Стоматолошки факултет	ОС	Орална хигијена		30	30		13	13					13	13	8	8				17	17	
Укупно			45	156	201	45	112	157	3	0	3	48	112	160	177	202	0	0	3	44	3	44