



УНИВЕРЗИТЕТ У БЕОГРАДУ

СЕКТОР ЗА СТУДИЈЕ И НАУКУ

**ИЗВЕШТАЈ УНИВЕРЗИТЕТСКЕ КОМИСИЈЕ ЗА УПИС СТУДЕНАТА У ПРВУ ГОДИНУ студијских програма
првог нивоа студија
У ШКОЛСКОЈ 2015/2016. ГОДИНИ**

новембар, децембар 2015. године



УНИВЕРЗИТЕТ У БЕОГРАДУ

На основу члана 18. Правилника о упису студената на студијске програме Универзитета у Београду («Гласник Универзитета у Београду», број 168/12) Комисија подноси Сенату Универзитета

ИЗВЕШТАЈ О УПИСУ СТУДЕНАТА У ПРВУ ГОДИНУ ОСНОВНИХ АКАДЕМСКИХ, ИНТЕГРИСАНИХ АКАДЕМСКИХ И ОСНОВНИХ СТРУКОВНИХ СТУДИЈА У ШКОЛСКОЈ 2015/2016. ГОДИНИ

Сенат Универзитета у Београду на седници одржаној 8. априла 2015. године формирао је **Универзитетску комисију за упис Универзитета у Београд**, која је радила у следећем саставу:

1. проф. др НАДА КОВАЧЕВИЋ, проректор, председник Комисије
2. проф. др АЛЕКСАНДРА ПЕРИЋ-ГРУЈИЋ, продекан Технолошко-металуршког факултета
3. проф. др ЖАКЛИНА СТОЈАНОВИЋ, продекан Економског факултета
4. проф. др ДРАГАНА ВАСИЉЕВИЋ, продекан Фармацеутског факултета
5. доц. др САША МАЛКОВ, продекан Математичког факултета
6. БОГДАН ИЛИЋ, студент проректор
7. ЉИЉАНА ДАМЈАНОВ, стручна служба Универзитета

Конкурс за упис студената на основне академске, интегрисане академске и основне струковне студије Универзитета у Београду за школску 2015/2016. годину је расписан 8. априла 2015. године, а на основу члана 83. Закона о високом образовању („Службени гласник РС”,

број 76/05, 100/07-аутентично тумачење, 97/08, 44/10, 93/12, 89/13, 99/14 и 68/15), члана 79. Статута Универзитета у Београду („Гласник Универзитета у Београду”, број 186/15-пречишћени текст), Одлуке о броју студената за упис у прву годину студијских програма основних академских студија који се финансирају из буџета за универзитете и факултете чији је оснивач Република за школску 2015/2016. годину („Службени гласник Републике Србије”, број 48/15) и одлука Сената Универзитета у Београду са седница одржаних 4. фебруара, 8. априла, 10. јуна, 8. јула, 22. септембра, 21. октобра и 25. новембра 2015. године.

Пријављивање по Конкурсу у првом року обављено је од **24. до 28. јуна**, а полагање пријемних испита одржано је од 29. јуна до 3. јула 2015. године. Према подацима који су стизали током првог уписног рока на Универзитет се, на основне академске студије, пријавило **22181 (у оба рока укупно 22680)** кандидата за упис на **15046** места. Комплетни резултати су објављени 10. јула 2015. године на коначним ранг листама, (поједини факултети и раније). Коначна универзитетска листа по студијским програмима била је објављена 10. јула на сајту. Упис је почео од 10. јула 2015. године, према распореду.

Први уписни рок завршен је 15. јула, при чему је уписано **14351** студент, а остало слободно за други (септембарски) рок **укупно 807 места (132 на буџету и 675 самофинансирајућих)**. Слободна места су била на 17 факултета и на свим групацијама.

Сенат Универзитета је овластио Комисију за упис, те је Комисија на седници одржаној 17. јула расписала други рок за 700 слободних места и то – 111 буџетских и 589 самофинансирајућих. (Као и претходне године

опет се појавила разлика у подацима које смо генерисали из информационог система пред расписивање септембарског рока и након обављеног уписа. Према подацима у информационом систему преосталих места за други рок било је укупно 833 и то 139 буџетских и 694 самофинансирајућих).

Други уписни рок је започео пријављивањем кандидата **1., 2. и 3. септембра 2015.** године. Полагање пријемног испита је било **04., 05. и 06. септембра 2015. године.** године, према распореду факултета. Резултати су објављени **07. септембра 2015.** године на ранг листи за сваки студијски програм. Након истека периода за примедбе, на сајту Универзитета објављене су све коначне ранг листе **13. септембра 2015.** године (за поједине студијске програме и раније), а упис је обављен у периоду до **15. септембра 2015.** године. Ове године је Одлуком Владе Републике Србије о броју студената за упис у прву годину студијских програма основних струковних, академских и интегрисаних студија које се финансирају из буџета Републике Србије за високошколске установе чији је оснивач Република Србија у школској 2015/2016 години дефинисано по први пут да се у другом року може уписати 90 студената на терет буџета – држављана Републике Србије који су средњу школу завршили у иностранству у школској 2014/15. години а који нису могли да нострификују средњошколска документа до краја пријаве у првом року.

Према резултатима уписа у прву годину основних академских студија на расписаних 15046 места пријавило се по првој жељи укупно 22.680 кандидата, а уписано је укупно 14837 студената. Упражњених места на Универзитету је 437. [Табела 1.](#)

По групацијама учено је следеће:

Када је у питању број пријављених у односу на број објављених места ([графикони 3.1, 7.1.](#)) оквиру **техничко-технолошке групације**, ове године, највеће интересовање било је за **Факултет организационих наука** (исто као и прошлих година, с тим што је ове године конкуренција још већа, однос 2.88:1), нешто мањи за

Машински, ЕТФ, Саобраћајни, Архитектонски, Грађевински, затим следе Рударско-геолошки, Технолошко-металуршки, Пољопривредни, Шумарски, а најмање за Технички факултет у Бору. У овој групацији је, у односу на прошлу годину, још већа заинтересованост била за Машински факултет. На [графикону 7.1.2](#) се може уочити промена односа броја пријављених и планираних ове у односу на претходну школску годину. У [графикону 7.1.3](#) је приказ односа у оквиру групације у школској 2013/14. години.

Сагледавајући све факултете, у [графикону 3.3](#) уочава се да је укупан број пријављених кандидата на техничко-технолошкој групацији порастао и ове године и да има тенденцију константног раста од 2010/11. Ове године је број планираних студената повећан на групацији за само 5 места, а пријавило се 638 кандидата више него у шк. 2014/15. години.

У оквиру **друштвено-хуманистичке групације** ([графикони 4.1, 7.2.](#)) највеће интересовање средњошколаца је владало за **Факултет спорта и физичког васпитања**, који је имао највећи број пријављених и 2009/10, 2011/12 и 2013/14 године. Следећи по интересовању су - ФАСПЕР, ФПН, затим Факултет безбедности, за који је у 2014/15, као и 2012/13 било највеће интересовање. Следе - Филозофски, Учитељски, Филолошки и даље Правни, Економски. Најмање интересовање је и ове године било за Православни богословски факултет. На [графиконима 7.2.1. и 7.2.2.](#) се може видети 2014/15 и 2013/14 година.

Сагледавајући све факултете ове групацији ([графикон 4.3](#)) ове године се пријавило мање (488) кандидата него прошле године, а планирано је за упис 58 места више. Овакво кретање се можда може протумачити као благо смањење интересовања за ове факултете.

У оквиру **медицинске групације** ([графикони 5.1., 7.3.](#)) као и претходних неколико година највише заинтересованих је било за **Стоматолошки факултет**, где је однос сада чак 3,40 на једног студента (прошле године 2,95 на једног студента, претпрошле године 2,68, натпрошле 2,07). Затим следе: Медицински који је прошле године био на истом месту у групацији – 2,14 (прошле године – 1,83, претпрошле године 1,70, натпрошле године 1,61); Факултет ветеринарске медицине – 1,72 (прошле године 1,40, претпрошле године 1,27, натпрошле године 1,12) и и на крају Фармацеутски са односом 1,50 на једног (прошле и

претпрошле године 1,58 на једног, натпрошле године 1,97). На [графиконима 7.3.1 и 7.3.2.](#) се може видети 2014/15 и 2013/14 година.

Сагледавајући све факултете ове групације ([графикон 5.3.](#)), а кроз анализу 4 претходне године, уочава се да је школске 2012/2013 године био значајнији пораст интересовања, што је у малом обиму настављено и ове године, при чему је повећан број укупно планираних студената за 15, а пријавило се више 367 кандидата.

На **природно-математичкој групацији** је ове године конкурисало 283 кандидата мање него прошле године на исти расписани број студената ([графикон 6.3.](#)) Највеће интересовање ове године је (као и прошле) за **Математички факултет**, затим за Биолошки, Хемијски, Физички, Факултет за физичку хемију и на крају Географски. У односу на прошлу годину у овој групацији нису уочене неке промене ([графиони 6.1., 7.4.](#)). На [графиконима 7.4.1. и 7.4.2.](#) се може видети 2014/15 и 2013/14 година.

Закључно, након спроведеног уписа кроз оба уписна рока, на Универзитету је остало 437 упражњених места (прошле године је било 336 упражњених места, претпрошле - 226). Преглед упражњених места је приказан у [графиконима 8. и 9.](#) На [графикону 9.2](#) је приказан преглед упражњених места након завршетка уписа у 2014/15 години, а [гр. 9.3](#) у 2013/14. години. Економски факултет и ове године има упражњена места на студијском програму Економија, пословно управљање и статистика (180) у трогодишњем трајању.

У прву годину основних академских и интегрисаних академских студија на Универзитету, према достављеним подацима, укупно је уписано **612 страних држављана** (прошле године – 696, претпрошле-688), од тога **припадника српске националне мањине из суседних земаља - 509** (прошле године 523, претпрошле године 419) [табела 2.](#)

Посматрајући упис у последњих десет школских година, односно: **2006/2007., 2007/2008., 2008/2009., 2009/2010., 2010/2011. и**

2011/2012., 2012/13, 2013/14., 2014/15 и 2015/16. години ([графикон 10.](#)) приметно је одступање у 2007/08 и у шк. 2012/13 години школској години, (када се највећи број кандидата пријавио, мада се најмањи број уписао).

Када је у питању расподела по половима, према подацима који су стигли, 59 % уписаних чине особе женског пола, а 41 % особе мушког пола (идентично као и прошле године). Ситуација је као и претходних година што говори о полној структури студената која је непромењена [графикон 12.](#) У [табели 4](#) се може видети полна структура по факултетима.

На [графиконима 13.1, 13.2, 13.3 и 13.4](#) приказан је **просечан број бодова које су кандидати остварили на пријемном, у средњој школи и укупан број бодова (по групацијама).** Код рачунања просечног броја бодова нису узети у обзир студенти уписани у додатним уписним роковима, као ни кандидати уписани по посебним условима уписа (припадници ромске националне мањине, лица из пројекта Свет у Србији, лица са инвалидитетом). На Универзитету највећи просечан број бодова за основне академске и интегрисане академске студије је на Пољопривредном факултету – 90,28 а најмањи на Учитељском – 66,23. (прошле године највећи на Факултету безбедности 91,26, а најмањи на Грађевинском факултету 60,95). Подацима од ове године су додати подаци о просечном броју бодова по истим параметрима за упис у школску 2014/15. годину.

Ове године, Влада и Министарство су значајно измениле суштину **афирмативних мера** („Стручно упутство за спровођење уписа у прву годину студија студијских програма основних и интегрисаних студија на високошколским установама чији је оснивач Република Србија за школску 2015/2016 годину“). Одлучено је да ће бити подржан и финансиран целокупан период студирања кандидата који се пријаве и буду уписани на студијске програме кроз афирмативне мере. Одлуком Владе Републике Србије о броју студената за упис у прву годину студијских програма основних струковних, академских и интегрисаних студија које се финансирају из буџета Републике Србије за високошколске установе

чији је оснивач Република Србија у школској 2015/2016 години („Сл. Гласник РС“, Број 48 од 2 јуна 2015.) Универзитету у Београду је одобрено да, кроз програме афирмативних мера, упише **90 особа ромске националне мањине и 90 особа са инвалидитетом.**

Кандидати који су желели да користе назначена права која произилазе из афирмативних мере, приликом подношења пријаве и прописане документације на конкурс за упис студената у прву годину основних и интегрисаних студија на високошколским установама, чији је оснивач Република Србија за школску 2015/2016 годину, морали су да поднесу и допунску документацију. После завршеног полагања пријемних испита (испита за проверу склоности и способности) кандидати који су се пријавили за коришћење Програма афирмативних мера уписа припадника ромске националне мањине или за особе са инвалидитетом, а остварили су више од 30 бодова (средња школа и пријемни испит или испит за проверу склоности и способности) рангирани су се на посебним ранг листама. Са ових листа, високошколска установа је уписивала највише онолико кандидата колико је одобрено Одлуком Владе РС за сваку категорију.

У вези са афирмативном акцијом олакшаног приступа високом образовању за особе са инвалидитетом, коју је иницирало Министарство просвете, науке и технолошког развоја Републике Србије, Универзитет у Београду је спроводио кроз активности Центра за студенте са хендикепом Универзитета у Београду и ове године ректор Универзитета у Београду оформио је Радну групу за стручну и консултативну помоћ при утврђивању права на упис на студијски програм кандидата са хендикепом кроз афирмативну акцију.

Радну групу чинили су:

1. проф. др Јасмина Карић – Факултет за специјалну едукацију и рехабилитацију
2. проф. др Петар Булат – Медицински факултет
3. проф. др Александар Миловановић – Медицински факултет

Радна група радила је у сарадњи са Центром за студенте са хендикепом Универзитета у Београду, проректором за наставу, проф.

др Надом Ковачевић и Сектором за студије и науку Универзитета у Београду. Радна група се састајала 29. јуна, 6. јула и 7. јула. У јунском року, факултети су доставили документацију за 47 кандидата, а путем афирмативних мера уписала су се 33 кандидата. При том, највећи број студената уписан је на Филолошки факултет (6 студената), Правни факултет (5) и Факултет организационих наука (4 студента). Афирмативна мера представља подршку при упису особама са хендикепом, које након полагања пријемног испита нису оствариле довољан број бодова за упис на жељени студијски програм, као и особама које су рангиране као самофинансирајући студенти.

Када су у питању **основне струковне студије**, у првом уписном року смо на 3 факултета која имају ове студије (Стоматолошки, Факултет спорта и физичког васпитања и Шумарски факултет) имали планираних 228 места од чега 45 на буџету. На ове студијске програме пријавило се укупно 213 кандидата. Уписано је 193 (46 на буџету и 147 самофинансирајућих), те је након оба уписна рока остало упражњено 38 места и то: 20 на Шумарском факултету на студијском програму Технологија намештаја и производа од дрвета и 17 на Стоматолошком факултету на студијском програму Орална хигијена и 1 место на Факултету спорта и физичког васпитања – студијски програм Рекреација. Шумарски факултет није имао ни пријављене ни уписане студенте на студијском програму основних струковних студија Технологија намештаја и производа од дрвета.

Резултати уписа у прву годину основних струковних студија су приказани у **табели 6.**

Упоређивањем коначних ранг листа и листа пријављених студената констатовано је да се сви студенти који се налазе на коначним листама, налазе и на листама пријављених студената. Обзиром да смо овај проблем уочили прошле године, успели смо да и ове године немамо уписане а нерангиране студенте (студенти који су полагали пријемни испит на неком другом факултету Универзитета у Београду којима су резултати положеног пријемног испита признавани и на основу тога су уписивани). И ове године нису признавани пријемни испити положени на факултетима неког другог универзитета.

Сви подаци прикупљани су преко веб сервиса, дефинисали смо обавезе факултета да ажурно и у договореним роковима податке о активностима током уписног рока и уписаним студентима на студијске програме учине доступним и видљивим. Неопходно је да се сви факултети придржавају договорених ставова, прихваћених обавеза и обавезе вођења електронских података о сваком студенту.

Комисија је закључила да наредне године факултети који прекораче приликом уписа планирани број студената за упис ће бити дужни да доставе писмено образложење.

ИЗВЕШТАЈ О УПИСУ СТУДЕНАТА У ПРВУ ГОДИНУ МАСТЕР АКАДЕМСКИХ СТУДИЈА, СПЕЦИЈАЛИСТИЧКИХ АКАДЕМСКИХ СТУДИЈА, СПЕЦИЈАЛИСТИЧКИХ СТРУКОВНИХ СТУДИЈА И ДОКТОРСКИХ АКАДЕМСКИХ СТУДИЈА У ШКОЛСКОЈ 2015/2016. ГОДИНИ

Конкурс који је Универзитет расписао 8. априла 2015. године садржао је и податке о упису на студијске програме студија другог и трећег нивоа и то мастер академске студије, специјалистичке академске студије, специјалистичке струковне студије и докторске академске студије.

Усвојеним календаром уписа утврђено је да упис на студијске програме другог нивоа, треба да буде завршен најкасније до 6.

новембра 2015., а да упис на програме трећег нивоа (докторских академских) студија треба да буде завршен најкасније до 20. новембра 2015. године. Предвиђено је и да факултети, у конкурс објаве уколико ће реализацију одређених студијских програма почети у летњем семстру школске 2015/2016 године.

Сходно свему горе наведеном, до тренутка припреме овог извештаја нису прикупљени подаци о уписаним студентима на студијске програме другог и трећег нивоа студија.

Факултети нису доставили податке ни према прописаним ни према продуженим временским роковима, те није могуће креирати веродостојну статистику за 2. и 3. степен студија. Статистика о рангираним и уписаним студентима на 2. и 3. степен студија ће морати да се креира и достави накнадно.

ПРЕДСЕДНИК КОМИСИЈЕ ЗА УПИС

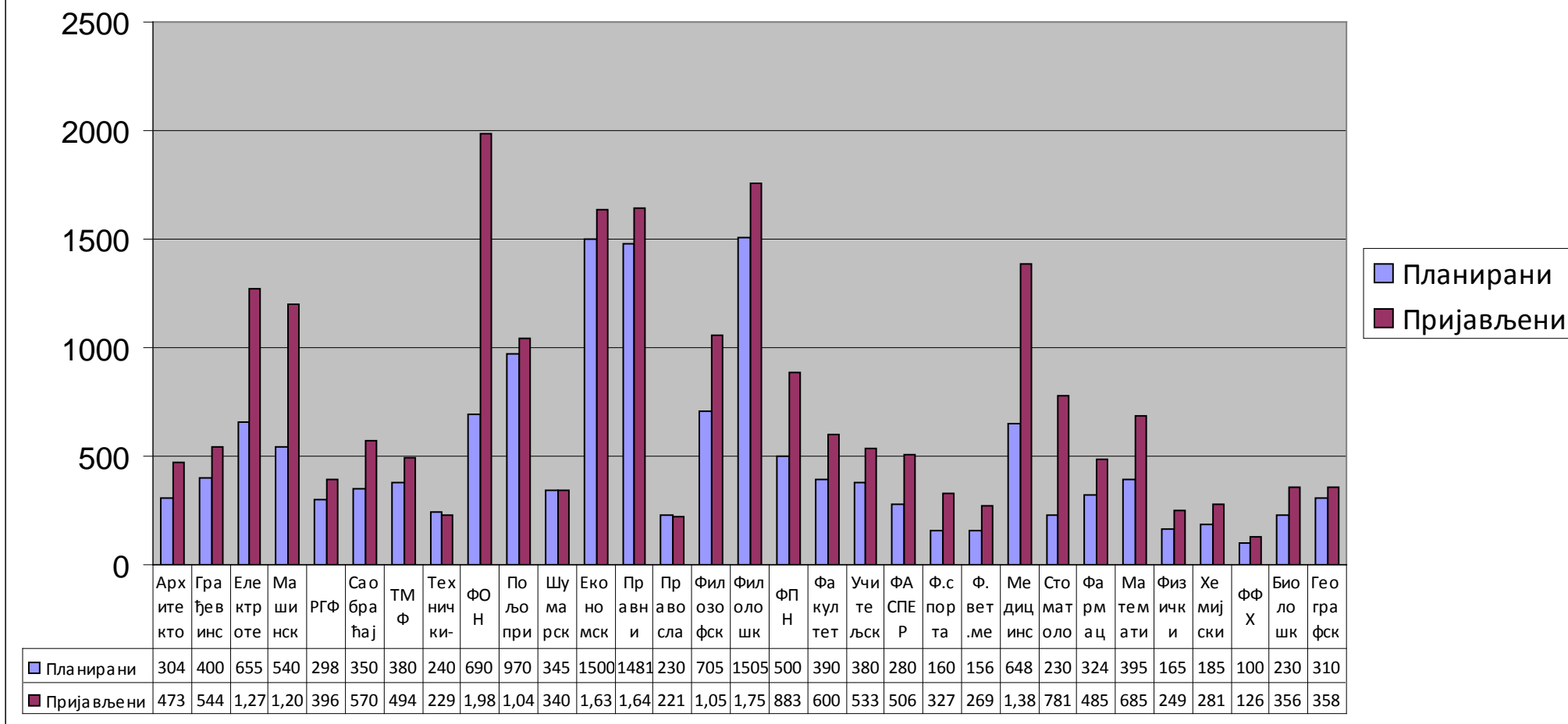
Проф. др Нада Ковачевић, с.р.

Табела 1. Преглед података по факултетима у оба уписна рока

Назив институције ФАКУЛТЕТ	Врста студ ија	Планирано			Уписано (без посеб. усл.)			Уписано (по посеб. усл.)			Уписано (укупно)			Пријављено		Буџет		Самоф.		Укупно	
		Б	С	У	Б	С	У	Б	С	У	Б	С	У	Прва жеља	Сви канд.	Пре ко	Упр. ж.	Пре ко	Упр. аж.	Пре ко	Упра ж.
Архитектонски факултет	ИАС	40	24	64	40	23	63	1	1	41	23	64	113	473							
Архитектонски факултет	ОАС	160	80	240	160	77	237	3	3	163	77	240	360	473							
Грађевински факултет	ОАС	280	120	400	282	98	380			282	98	380	544	544	2			22	2	22	
Електротехнички факултет	ОАС	420	235	655	420	236	656	8	3	11	428	239	667	1,272	1,272			12		12	
Машински факултет	ОАС	520	20	540	523	27	550	5	5	528	27	555	1,200	1,200	3		12		15		
Рударско-геолошки факултет	ОАС	245	53	298	248	66	314			248	66	314	396	396	3		13		16		
Саобраћајни факултет	ОАС	300	50	350	301	49	350			301	49	350	570	570	1			1	1	1	
Технолошко-металуршки факултет	ОАС	315	65	380	315	47	362	3	3	318	47	365	494	494				15		15	
Технички факултет у Бору	ОАС	200	40	240	200	18	218			200	18	218	229	229				22		22	
Факултет организационих наука	ОАС	385	305	690	393	369	762	7	7	400	369	769	1,984	1,984	8		71		79		
Пољопривредни факултет	ОАС	650	320	970	655	301	956			655	301	956	1,042	1,042	5			19	5	19	
Шумарски факултет	ОАС	239	106	345	239	65	304			239	65	304	340	340				41		41	
Економски факултет	ОАС	570	930	1,500	571	791	1,362	4	1	5	575	792	1,367	1,634	1,634	1		134	1	134	
Правни факултет	ОАС	600	881	1,481	604	880	1,484	6	6	610	880	1,490	1,640	1,640	4		5		9		
Православни богословски факултет	ОАС	150	80	230	150	63	213	1	1	151	63	214	221	221				16		16	
Филозофски факултет	ОАС	638	67	705	641	63	704			641	63	704	1,055	1,055	3			4	3	4	
Филолошки факултет	ОАС	750	755	1,505	738	647	1,385	18	18	756	647	1,403	1,758	1,758		12		90		102	
Факултет политичких наука	ОАС	150	350	500	151	348	499	3	3	154	348	502	883	883	1		1		2		
Факултет безбедности	ОАС	150	240	390	151	250	401	2	2	153	250	403	600	600	1		12		13		
Учитељски факултет	ОАС	285	95	380	280	82	362	3	3	283	82	365	533	533		5		10		15	
Факултет за специјалну едукацију и рехабилитацију	ОАС	180	100	280	180	96	276	4	4	184	96	280	506	506							
Факултет спорта и физичког васпитања	ОАС	160		160	160		160			160		160	327	327							
Факултет ветеринарске медицине	ИАС	150	6	156	150	5	155	2	2	152	5	157	269	269			1		1		
Медицински факултет	ОАС		48	48		15	15	1	1	1	15	16	23	23				32	32		
Медицински факултет	ИАС	450	150	600	455	195	650	8	1	9	463	196	659	1,366	1,366	5		54		59	
Стоматолошки факултет	ИАС	185	45	230	183	36	219	4	4	187	36	223	781	781		2		5		7	
Фармацеутски факултет	ИАС	250	74	324	249	70	319	1	1	250	70	320	485	485		1		3		4	
Математички факултет	ОАС	304	91	395	305	90	395	4	4	309	90	399	685	685	1		3		4		
Физички факултет	ОАС	140	25	165	140	25	165			140	25	165	249	249							

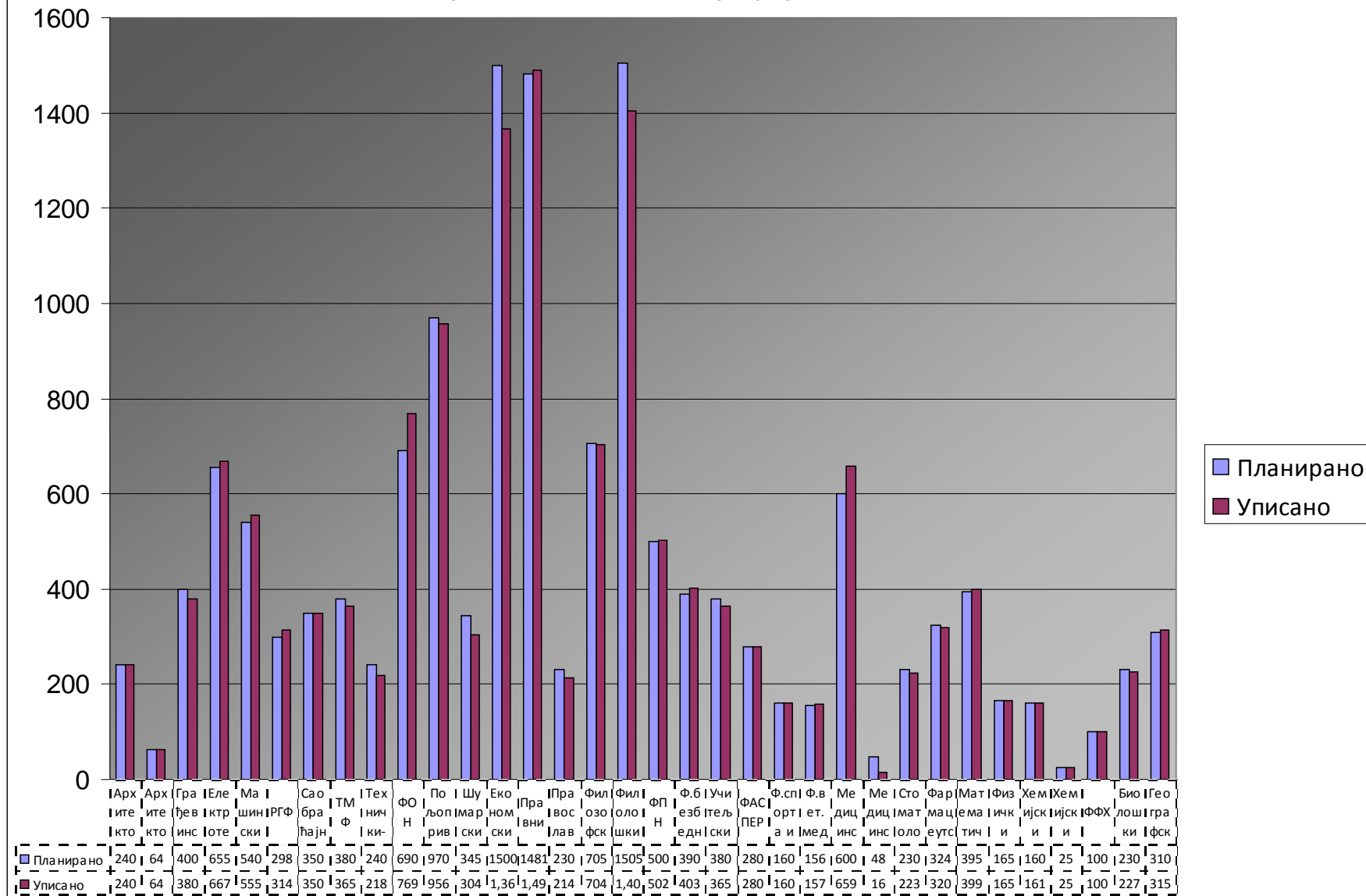
Назив институције ФАКУЛТЕТ	Врста студ ија	Планирано			Уписано (без посеб. усл.)			Уписано (по посеб. усл.)			Уписано (укупно)			Пријављено		Буџет		Самоф.		Укупно	
																Пре ко	Упр ж.	Пре ко	Упр аж.	Пре ко	Упр аж.
		Б	С	У	Б	С	У	Б	С	У	Б	С	У	Прва жеља	Сви канд.	Пре ко	Упр ж.	Пре ко	Упр аж.	Пре ко	Упр аж.
Хемијски факултет	ИАС	25		25	25		25				25		25	31	196						
Хемијски факултет	ОАС	145	15	160	145	16	161				145	16	161	250	279			1		1	
Факултет за физичку хемију	ОАС	80	20	100	80	20	100				80	20	100	126	126						
Биолошки факултет	ОАС	160	70	230	160	65	225	2		2	162	65	227	356	356				3		3
Географски факултет	ОАС	140	170	310	141	172	313	2		2	143	172	315	358	358	1		4		5	
Укупно		9,416	5,630	15,046	9,435	5,305	14,740	92	5	97	9,527	5,310	14,837	22,680	23,347	39	20	189	417	228	437

**Однос броја планираних и пријављених студената за упис у прву годину
основних академских и интегрисаних академских студија
у шк. 2015/16. години**



Графикон 1.

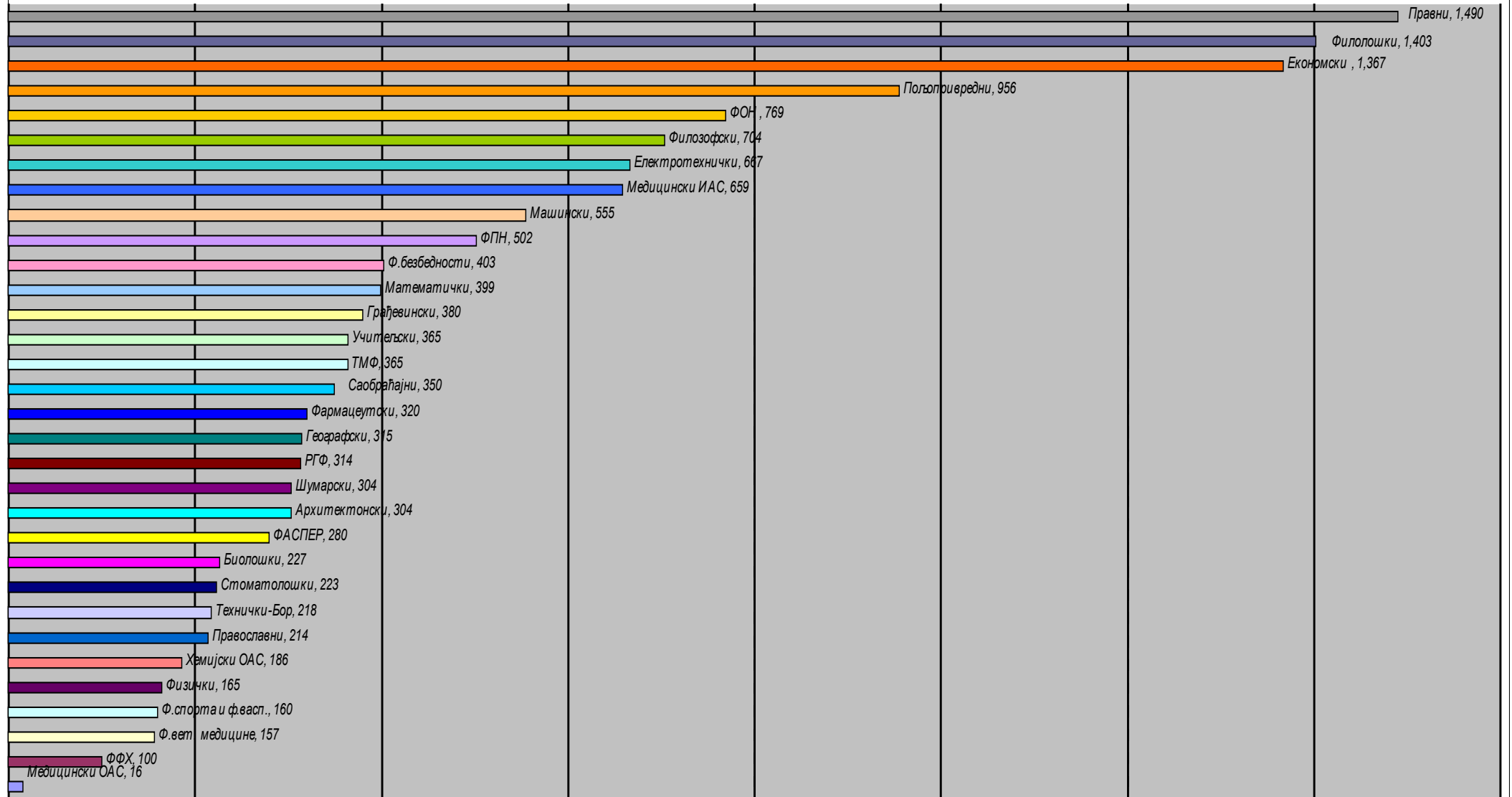
Однос броја планираних и броја уписаних студената у прву годину основних академских и интегрисаних академских студија у шк. 2015/16. год.



Графикон 2.

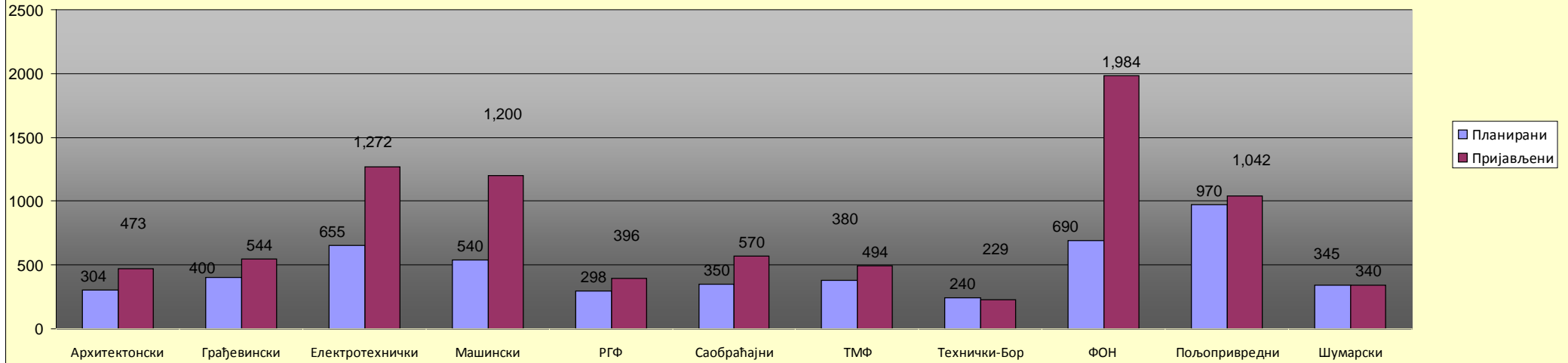
Графикон 2.1

Преглед уписаних студентата на основне академске студије у шк. 2015/16

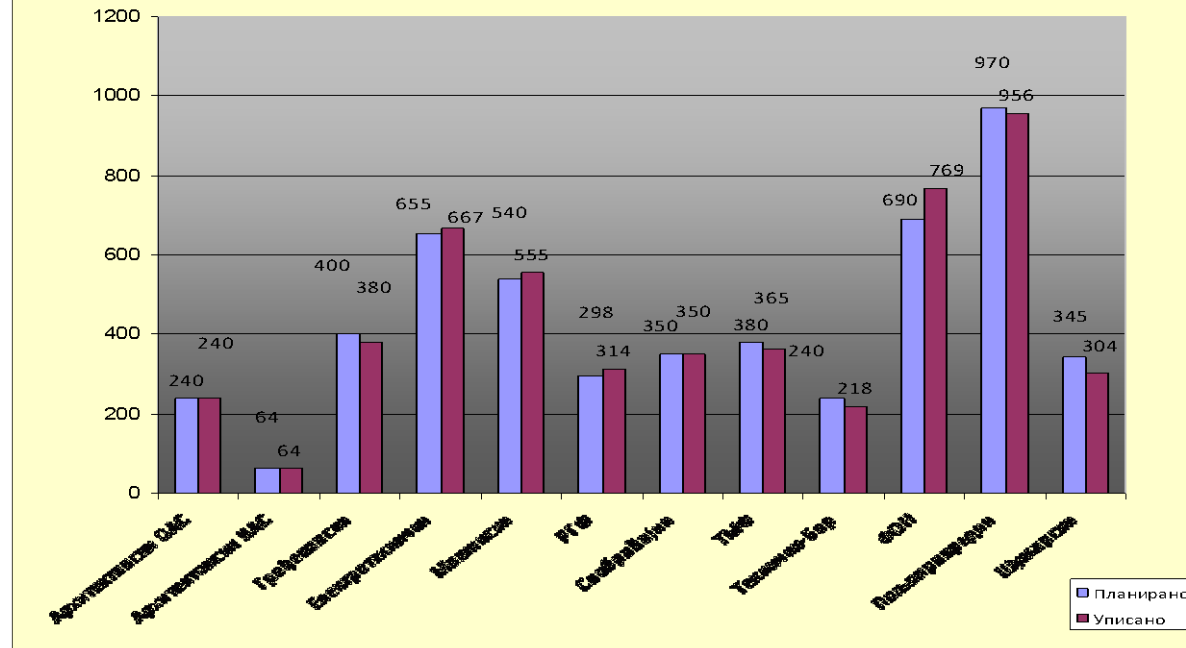


Графикони 3.1 и 3.2

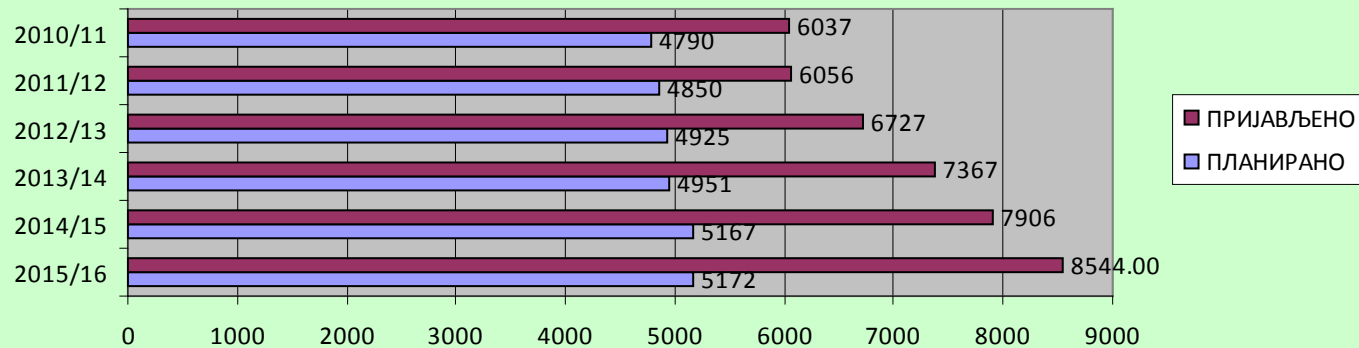
Однос броја планираних и пријављених у оквиру техничко-технолошке групације 2015/16



Однос планираних и уписаних у оквиру техничко-технолошке групације

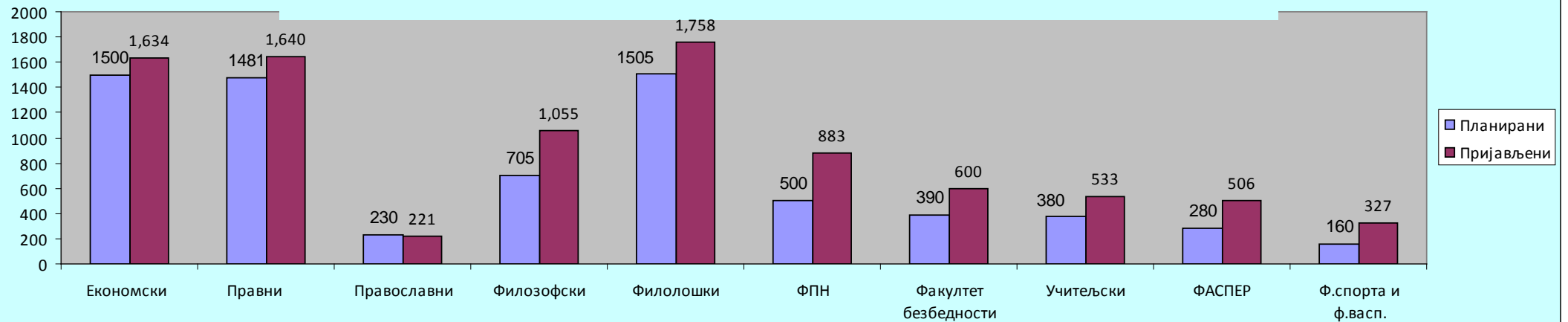


**УПОРЕДНИ ПРЕГЛЕД ПРИЈАВЉЕНИХ У ОДНОСУ НА ПЛАНИРАНЕ У ОКВИРУ
ТЕХНИЧКО ТЕХНОЛОШКЕ ГРУПАЦИЈЕ
У ШК. 2010/11, 2011/12, 2012/13, 2013/14, 2014/15 и 2015/16**

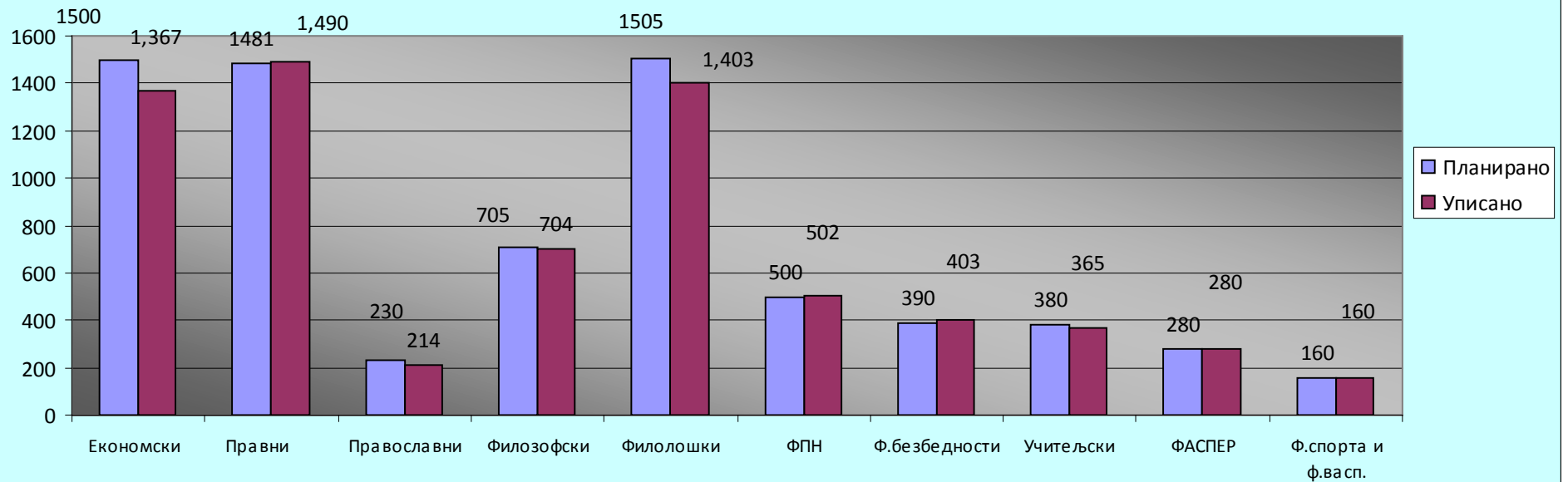


Графикон 3.3

Однос броја планираних и пријављених кандидата у оквиру друштвено-хуманистичке групаације 2015/16

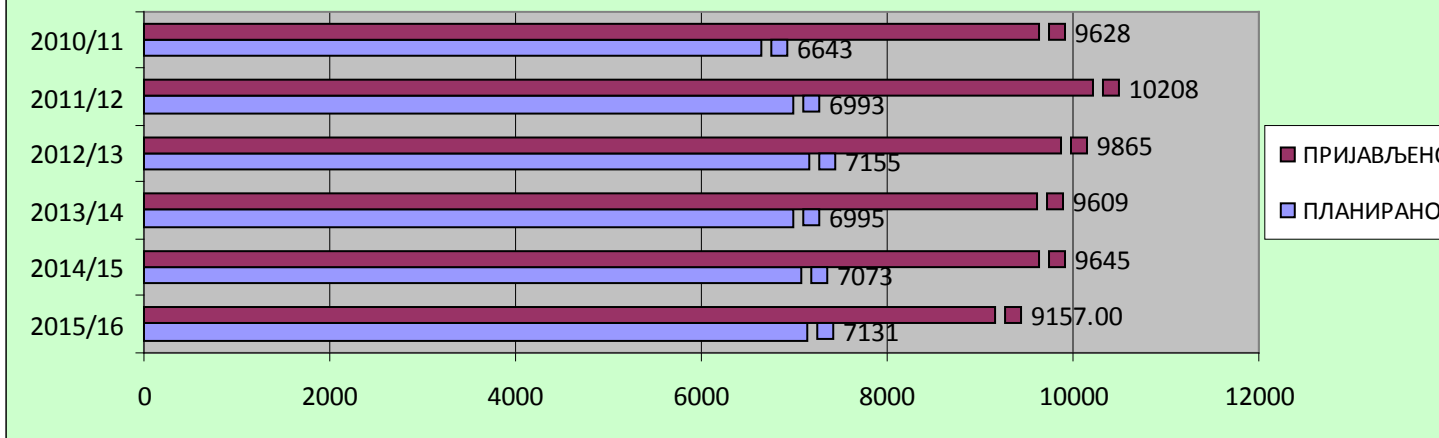


однос планираних и уписаних у оквиру друштвено-хуманистичке групаације

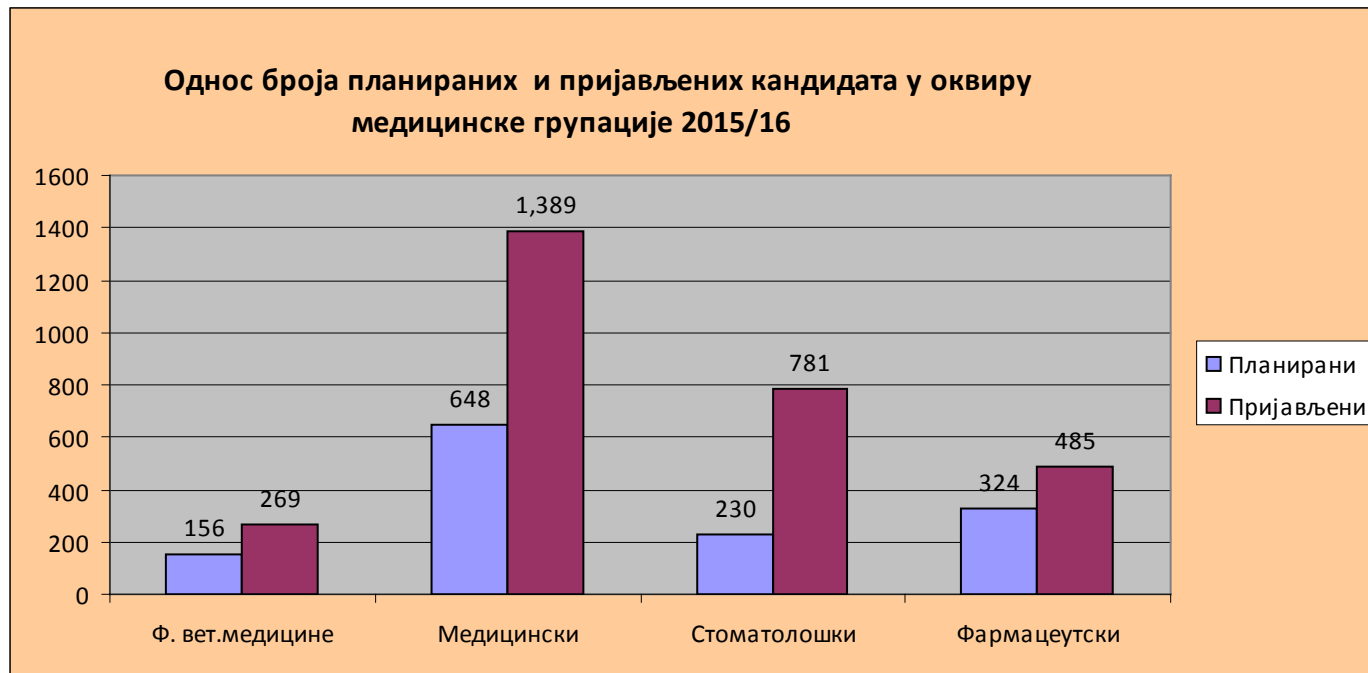


Графикон 4.1.(горе) и 4.2. (доле)

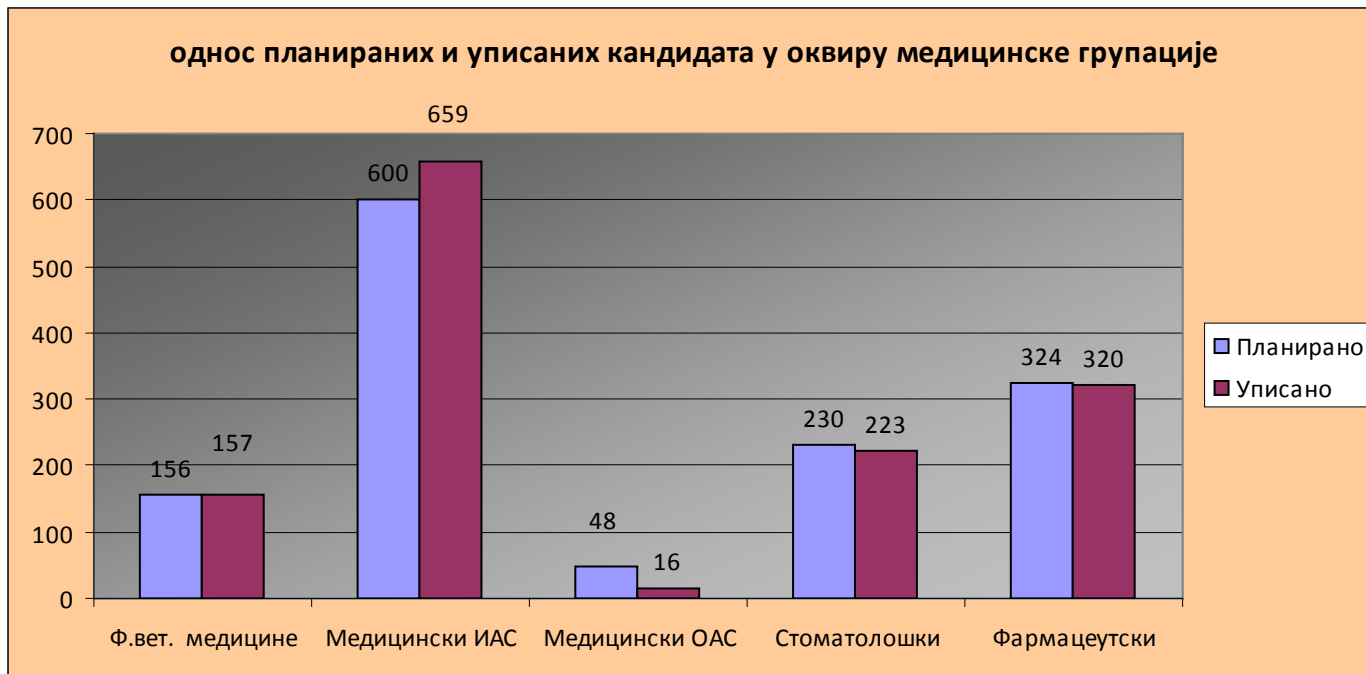
УПОРЕДНИ ПРЕГЛЕД ПРИЈАВЉЕНИХ И ПЛАНИРАНИХ У ОКВИРУ ДРУШТВЕНО-ХУМАНИСТИЧКЕ ГРУПАЦИЈЕ
У ШК. 2010/11, 2011/12, 2012/13, 2013/14, 2014/15 и 2015/16



Графикон 4.3.

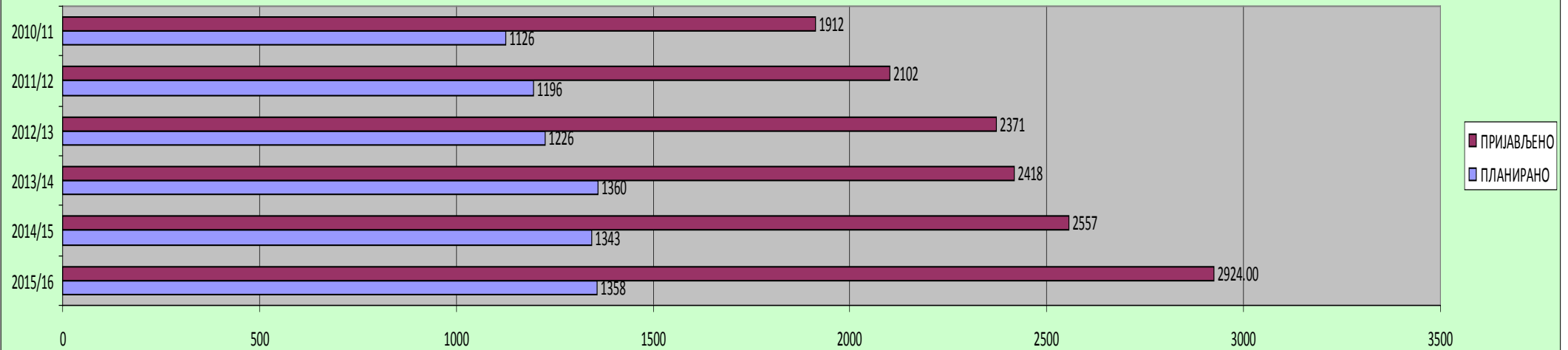


Графикон 5.1



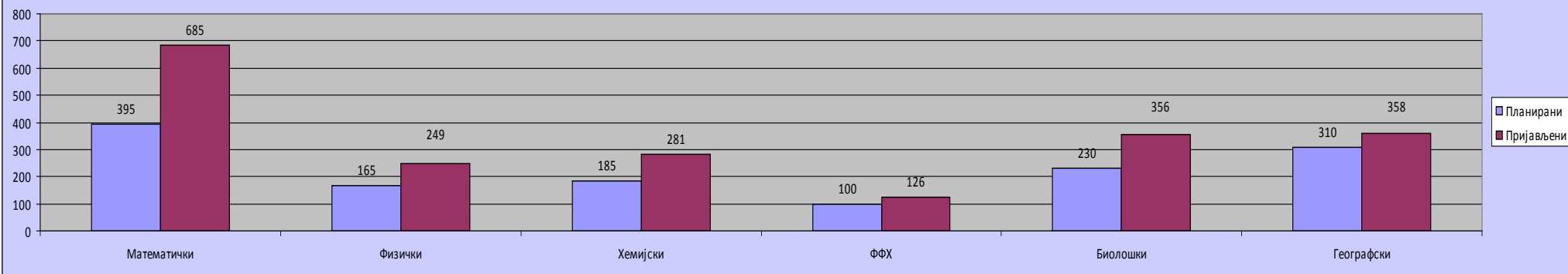
Графикон 5.2

УПОРЕДНИ ПРЕГЛЕД ПЛАНИРАНИХ И ПРИЈАВЉЕНИХ У ОКВИРУ МЕДИЦИНСКЕ ГРУПАЦИЈЕ
У ШК. 2010/11, 2011/12, 2012/13, 2013/14, 2014/15 и 2015/16



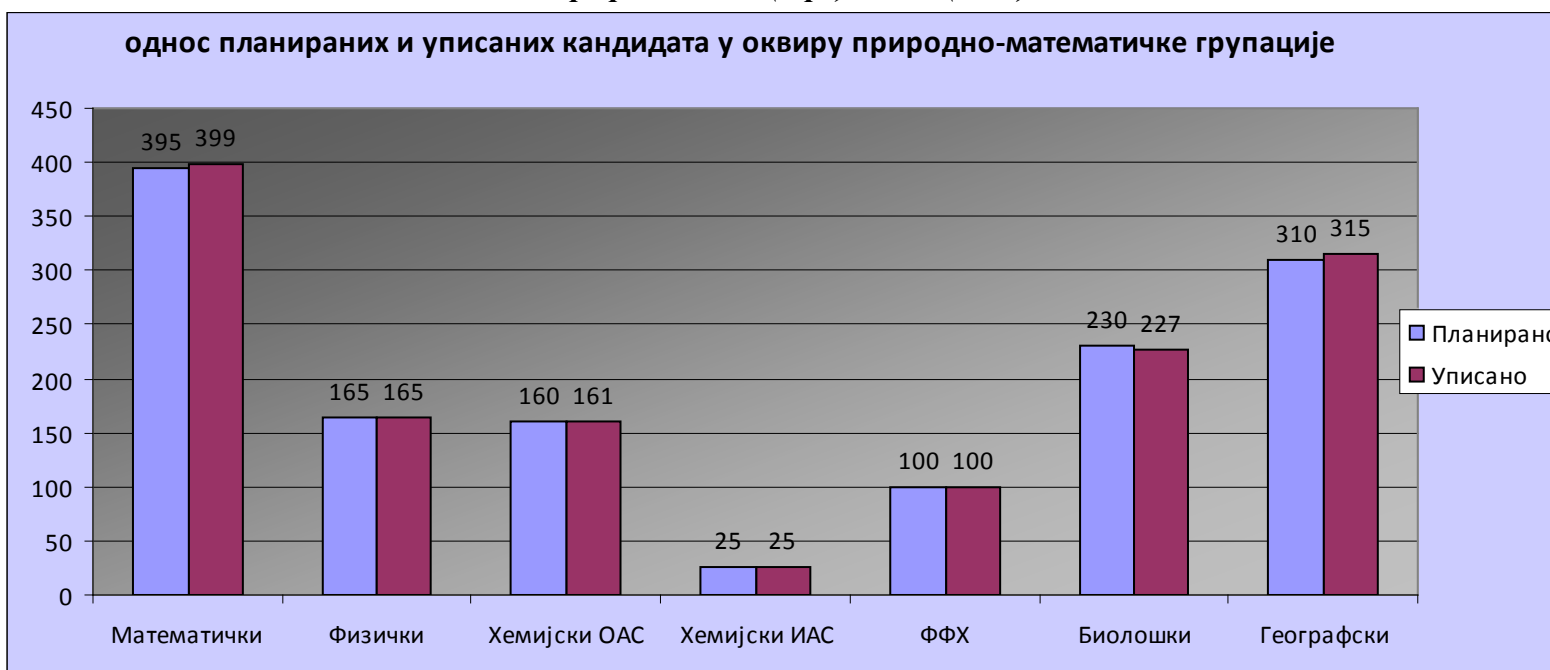
Графикон 5.3.

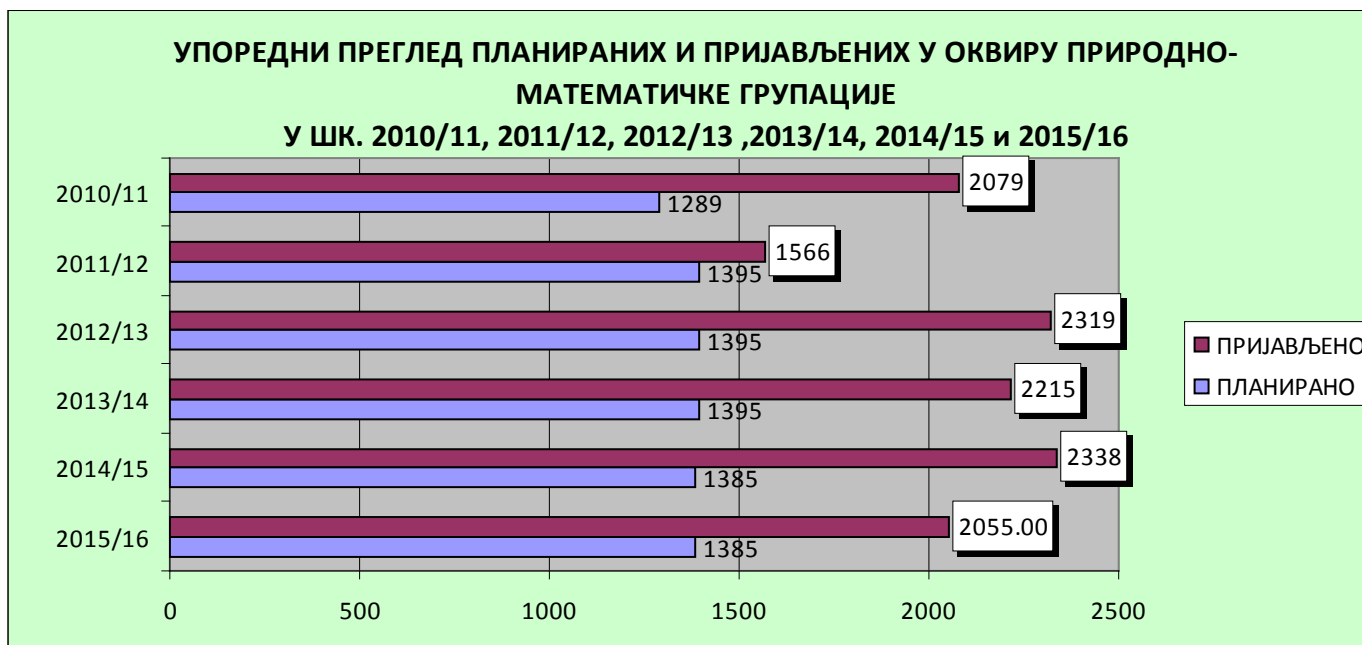
Однос броја планираних и пријављених кандидата у оквиру природно-математичке групације 2015/16



Графикони 6.1 (горе) и 6.2. (доле)

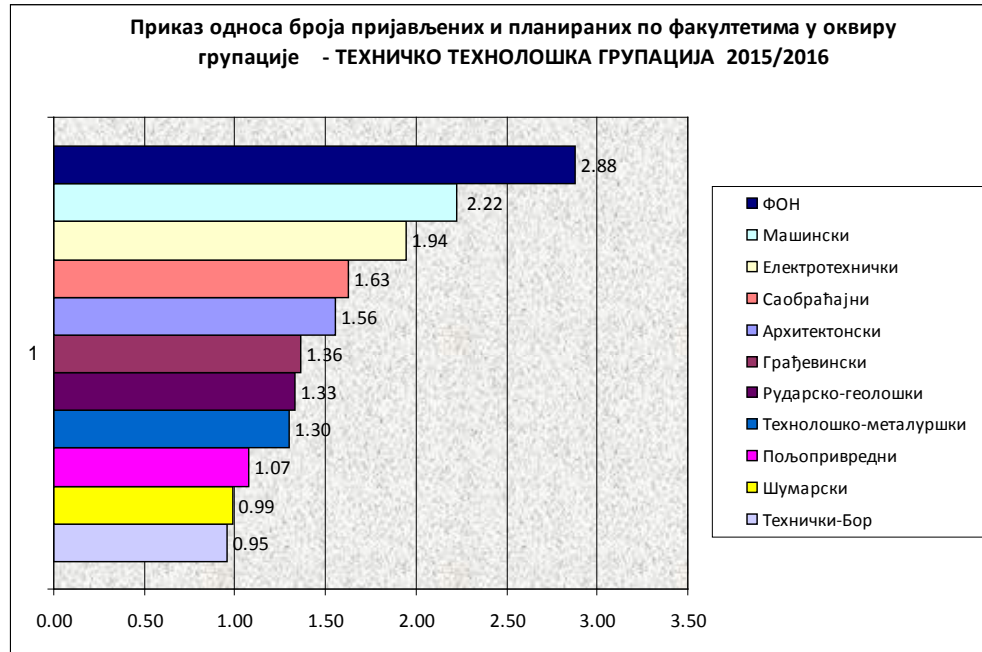
однос планираних и уписаних кандидата у оквиру природно-математичке групације

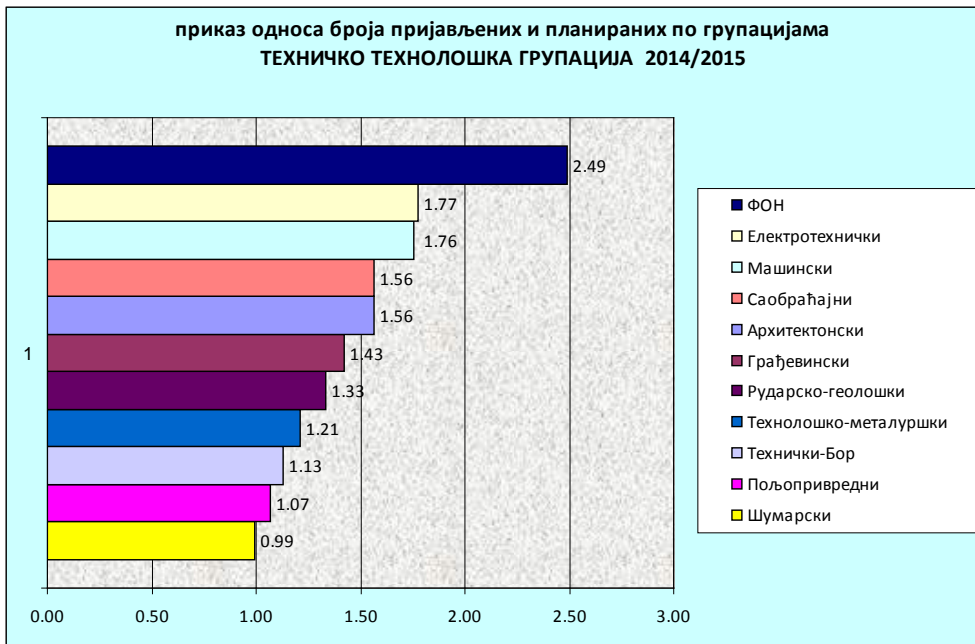




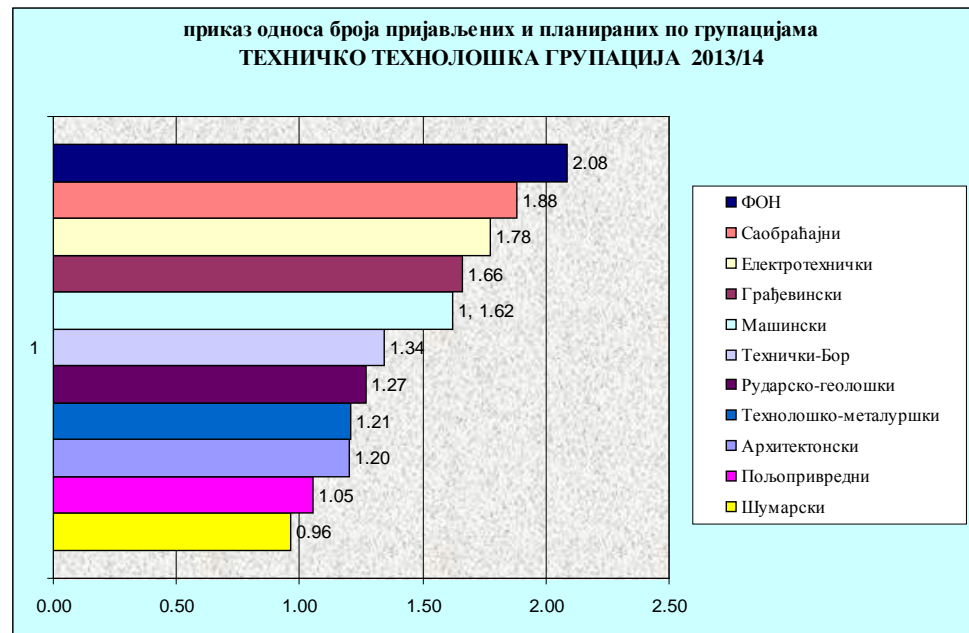
Графикон 6.3.

Графикони 7.1.

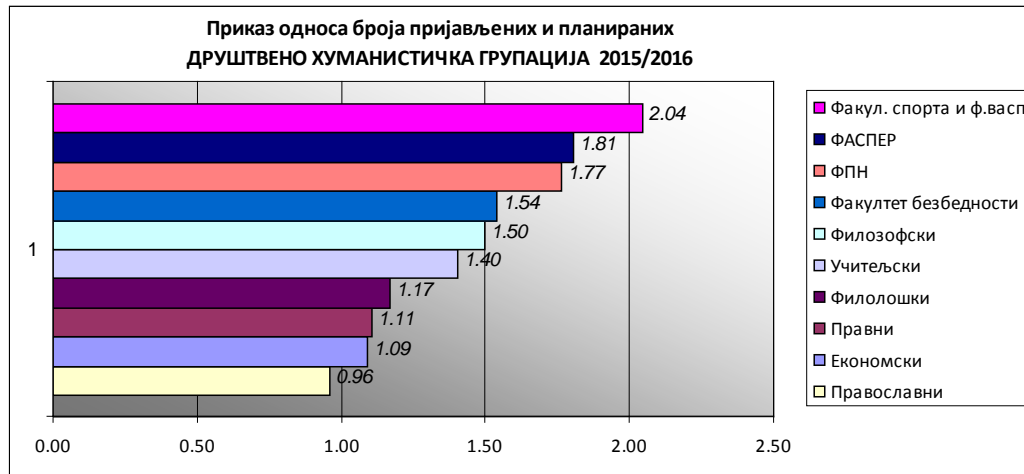




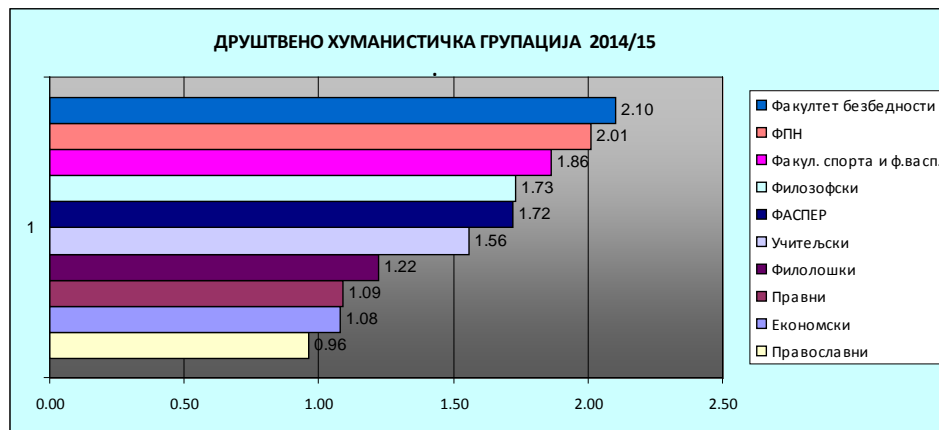
Графикон 7.1.2.



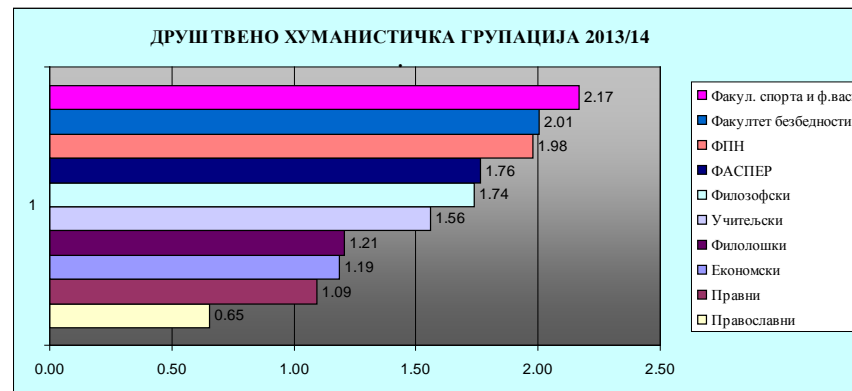
Графикон 7.1.3.



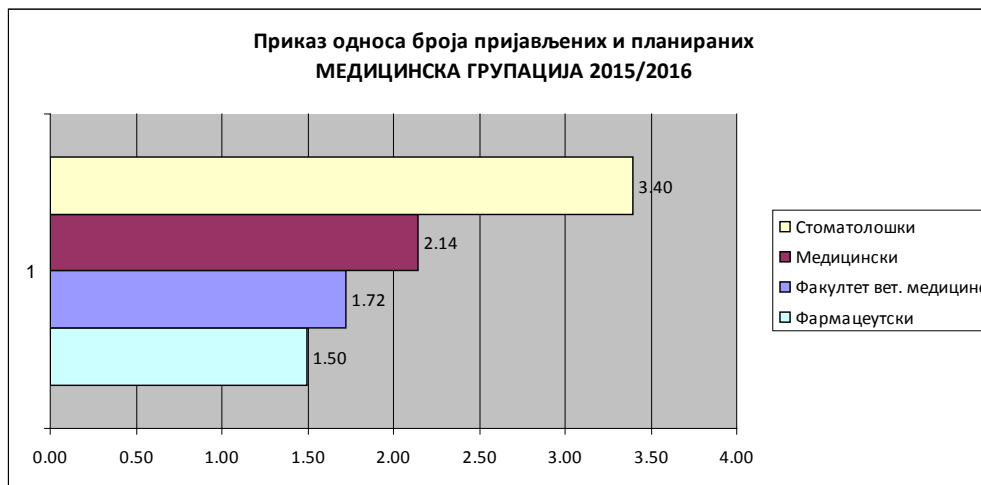
Графикон 7.2.



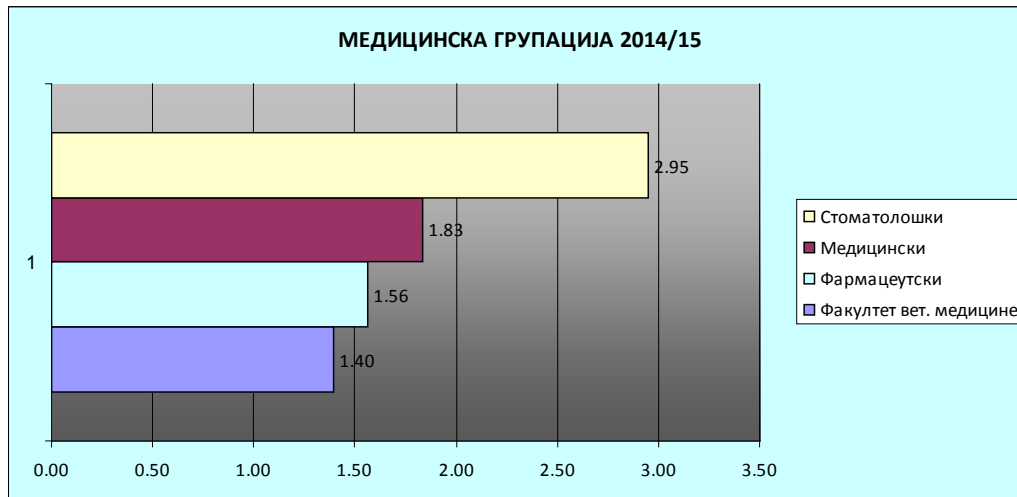
Графикон 7.2.1.



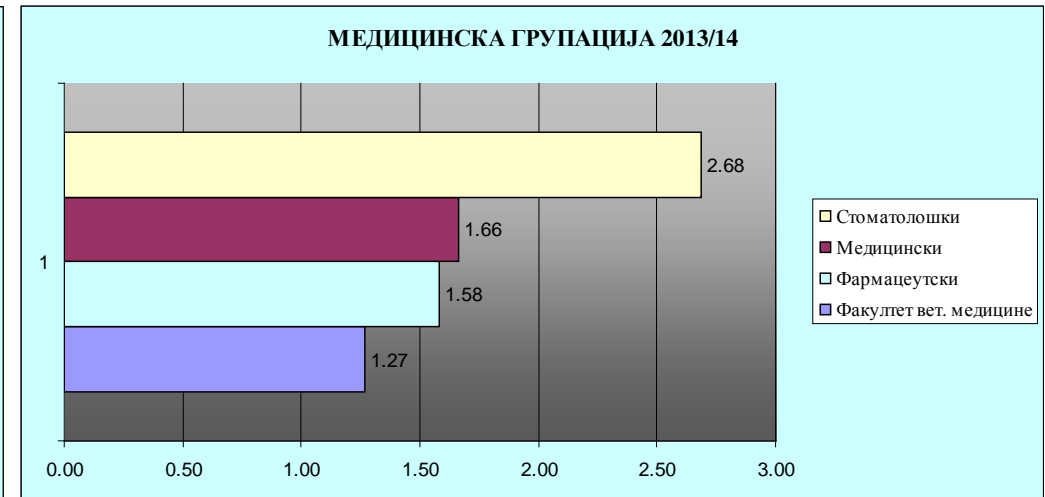
Графикон 7.2.2.



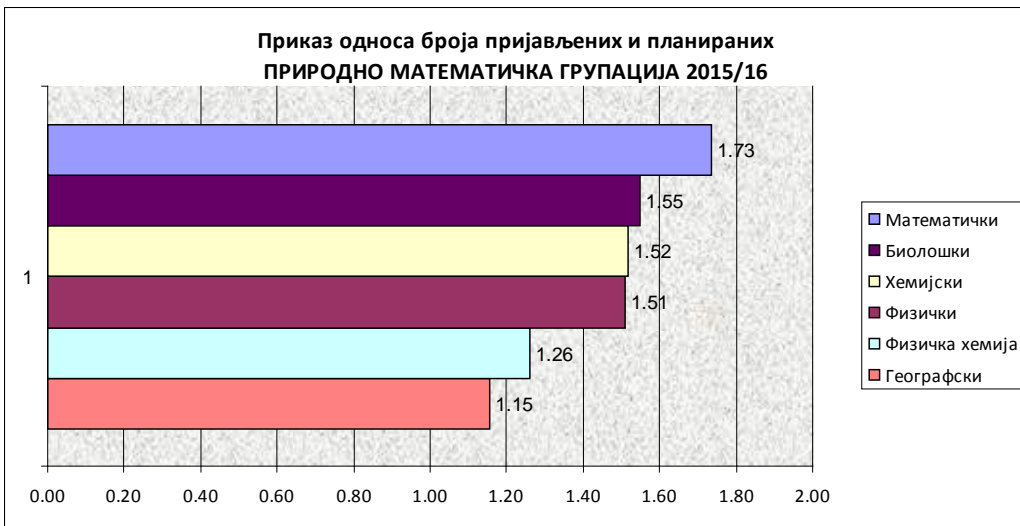
Графикон 7.3.



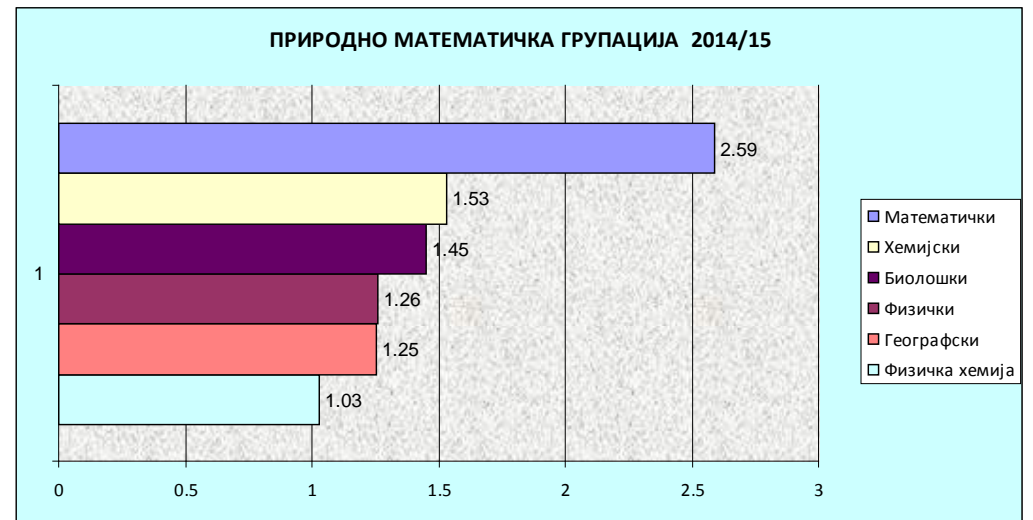
Графикон 7.3.1.



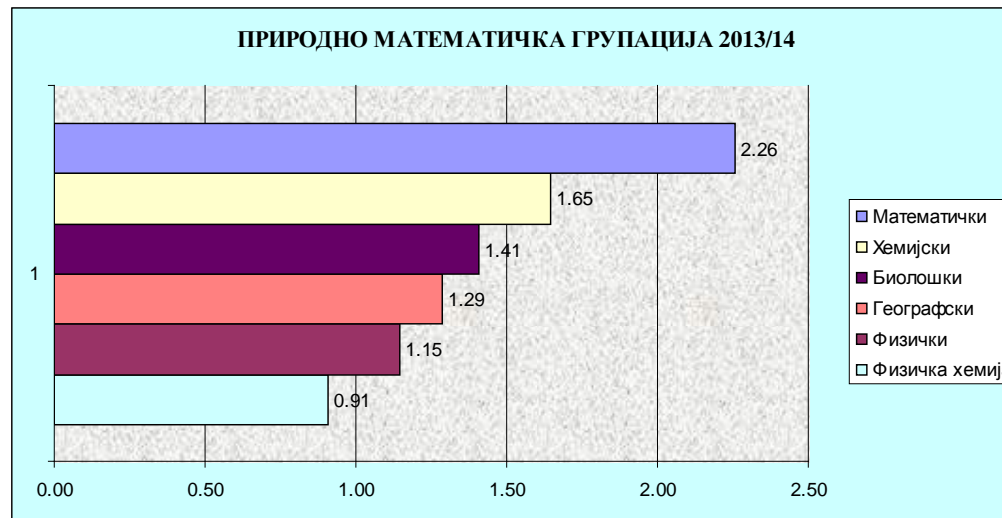
Графикон 7.3.2.



Графикон 7.4



Графикон 7.4.1.



Графикон 7.4.2.

Табела 2. Преглед уписаних студената по држављанству

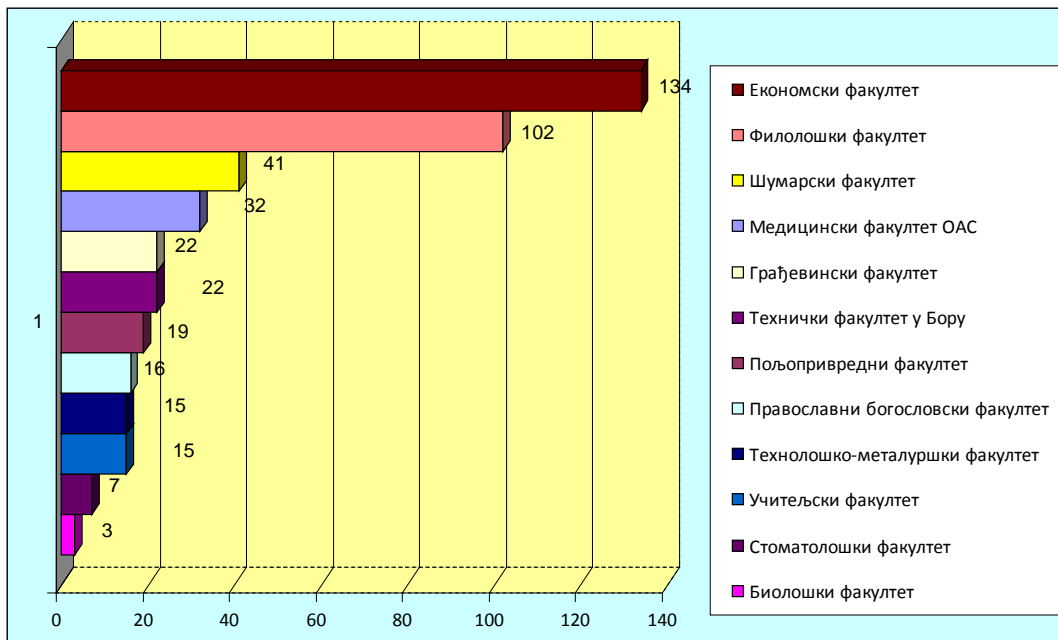
ФАКУЛТЕТ		Уписано на почетак студија	Од тога држављ. Србије	Страних држављ.	Страни држављ, српске НП	Страни држављ, остало	Држављ. суседних држава	Страних држављ. на буџету
Архитектонски факултет	ОАС	64	58	6	6		6	4
Архитектонски факултет	ИАС	240	224	16	13	3	16	10
Грађевински факултет	ОАС	380	353	27	25	2	25	17
Електротехнички факултет	ОАС	667	641	26	26		26	18
Машински факултет	ОАС	555	544	11	8	3	9	9
Рударско-геолошки факултет	ОАС	314	279	35	26	9	29	26
Саобраћајни факултет	ОАС	350	345	5	4	1	4	3
Технолошко-металуршки факултет	ОАС	365	357	8	8		8	8
Технички факултет у Бору	ОАС	218	218					
Факултет организационих наука	ОАС	769	747	22	16	6	19	11
Пољопривредни факултет	ОАС	956	936	20	20		20	13
Шумарски факултет	ОАС	304	282	22	22		22	17
Економски факултет	ОАС	1,367	1,352	15	10	5	14	5
Правни факултет	ОАС	1,490	1,419	71	65	6	70	16
Православни богословски факултет	ОАС	214	183	31	31		31	24
Филозофски факултет	ОАС	704	689	15	15		15	15
Филолошки факултет	ОАС	1,403	1,332	71	67	4	68	26
Факултет политичких наука	ОАС	502	491	11	9	2	8	3
Факултет безбедности	ОАС	403	397	6	6		6	1
Учитељски факултет	ОАС	365	362	3	3		3	3
Факултет за спец. едукацију и рехабил	ОАС	280	267	13	13		13	9
Факултет спорта и физичког васпитања	ОАС	160	156	4	4		4	4
Факултет ветеринарске медицине	ИАС	157	146	11	11		11	10
Медицински факултет	ОАС	16	15	1	1		1	
Медицински факултет	ИАС	659	563	96	42	54	51	34
Стоматолошки факултет	ИАС	223	215	8	4	4	6	7
Фармацеутски факултет	ИАС	320	312	8	8		8	5
Математички факултет	ОАС	399	390	9	8	1	8	8
Физички факултет	ОАС	165	156	9	8	1	9	8
Хемијски факултет	ОАС	25	25					
Хемијски факултет	ИАС	161	149	12	11	1	12	11
Факултет за физичку хемију	ОАС	100	96	4	4		4	4
Биолошки факултет	ОАС	227	217	10	10		9	5
Географски факултет	ОАС	315	309	6	5	1	5	2
Укупно		14,837	14,225	612	509	103	540	336

Табела 3. Преглед уписаних студената по посебним условима

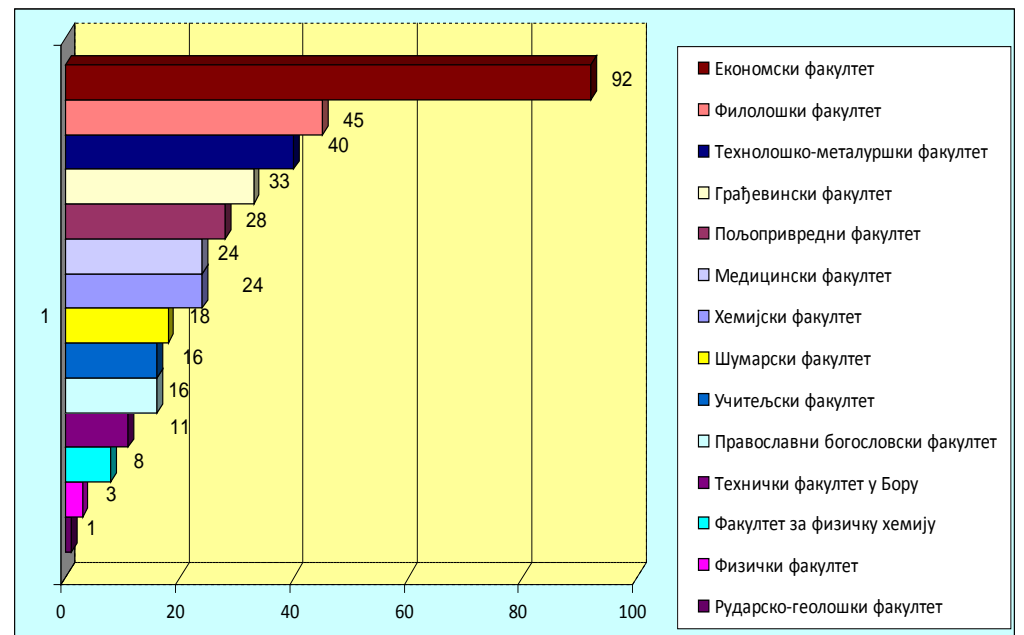
ФАКУЛТЕТ		Припадници ромске националне мањине	Студ. са инвалитетом	Средња школа у иностран.	Пројекат "Свет у Србији"	Пројекат "Србија за Србе из р."
Архитектонски факултет	ОАС	1		1		
Архитектонски факултет	ИАС	1	2	8		
Грађевински факултет	ОАС				2	
Електротехнички факултет	ОАС	3	2	6		
Машински факултет	ОАС	2		3	1	
Рударско-геолошки факултет	ОАС				3	
Саобраћајни факултет	ОАС					
Технолошко-металуршки факултет	ОАС	3				
Технички факултет у Бору	ОАС					
Факултет организационих наука	ОАС	3	4	1	2	2
Пољопривредни факултет	ОАС					
Шумарски факултет	ОАС					
Економски факултет	ОАС	3		2	1	
Правни факултет	ОАС	1	5			
Православни богословски факултет	ОАС		1			
Филозофски факултет	ОАС					
Филолошки факултет	ОАС	5	7	77	1	1
Факултет политичких наука	ОАС	1	1	2	1	1
Факултет безбедности	ОАС	1	1			
Учитељски факултет	ОАС	2		1		
Факултет за специјалну едукацију и рехабилитацију	ОАС	2	2			
Факултет спорта и физичког васпитања	ОАС					
Факултет ветеринарске медицине	ИАС		1	1		
Медицински факултет	ОАС	1				
Медицински факултет	ИАС	2	2	5	3	2
Стоматолошки факултет	ИАС	2		2	2	1
Фармацеутски факултет	ИАС		1			
Математички факултет	ОАС		1	3	1	
Физички факултет	ОАС					
Хемијски факултет	ОАС					
Хемијски факултет	ИАС					
Факултет за физичку хемију	ОАС					
Биолошки факултет	ОАС	1	1			
Географски факултет	ОАС	1	1		1	
Укупно		35	32	112	18	7

Графикон 8.

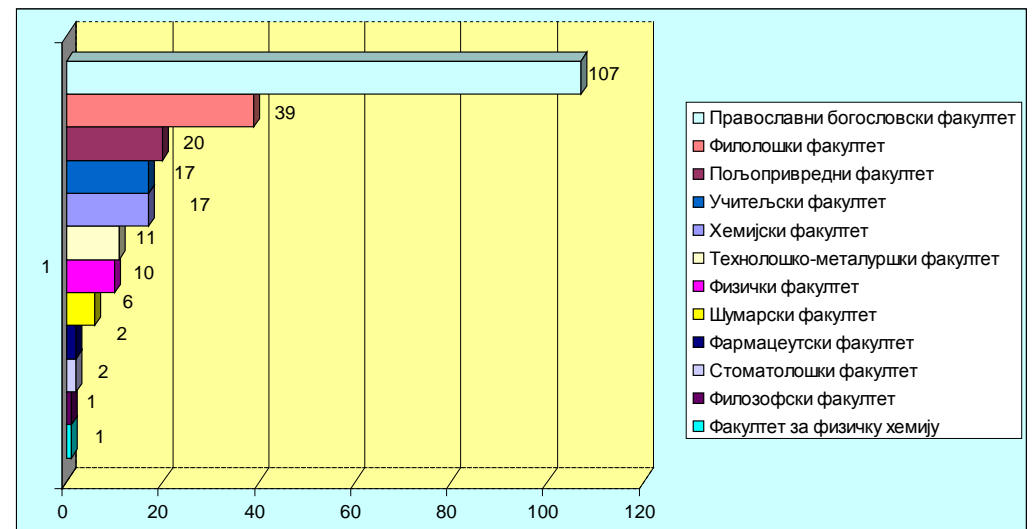




Графикон 9.1. – упражњена места (шк. 2015/16 година)

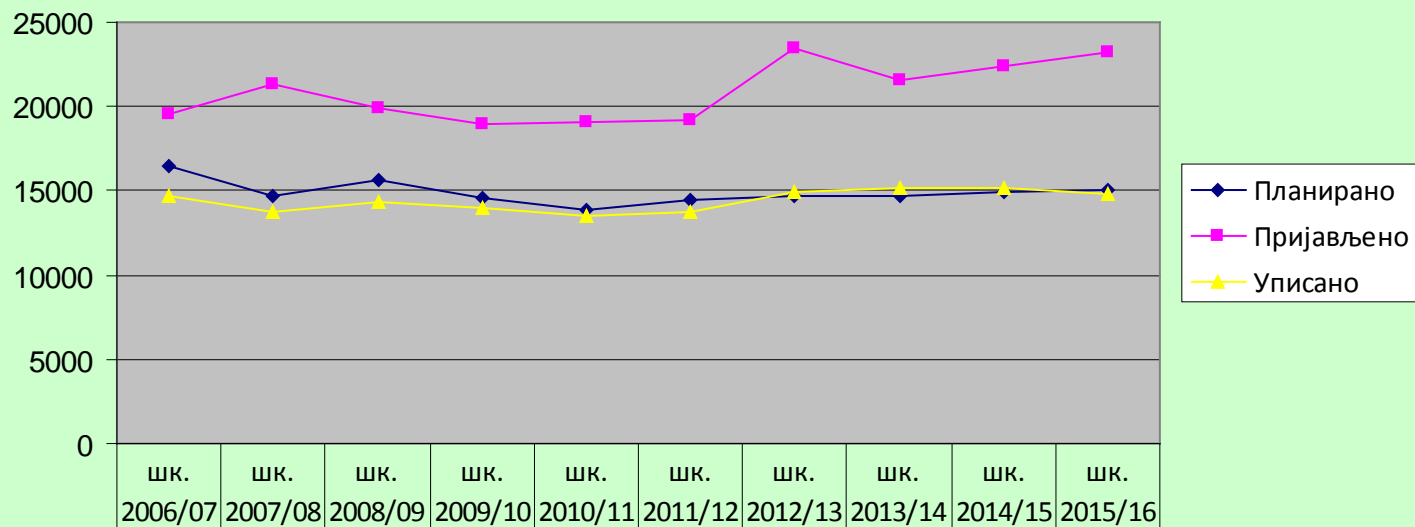


Графикон 9. 2. (шк. 2014/15 година)



Графикон 9.3. (шк. 2013/14 година)

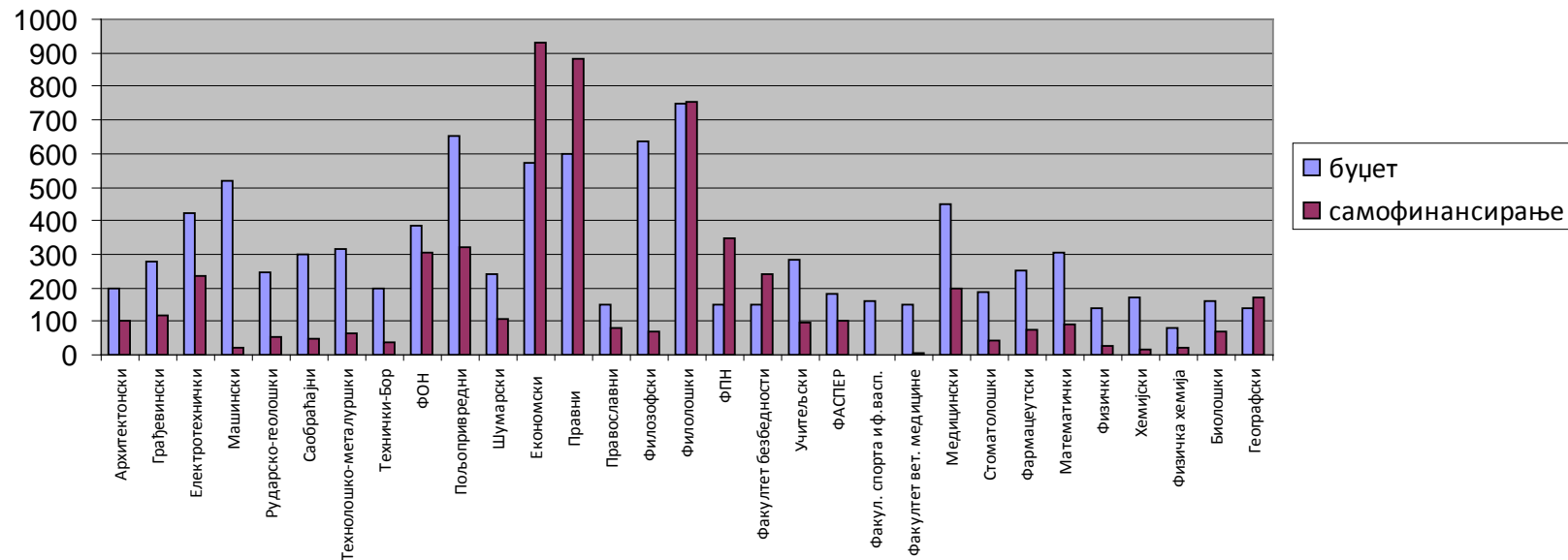
**Број планираних студената, пријављених кандидата и уписаних студената на студијске програме основних академских и интегрисаних академских студија у шк. годинама:
2006/07, 2007/08, 2008/09, 2009/10, 2010/11, 2011/12, 2012/13, 2013/14, 2014/15 и
2015/16**



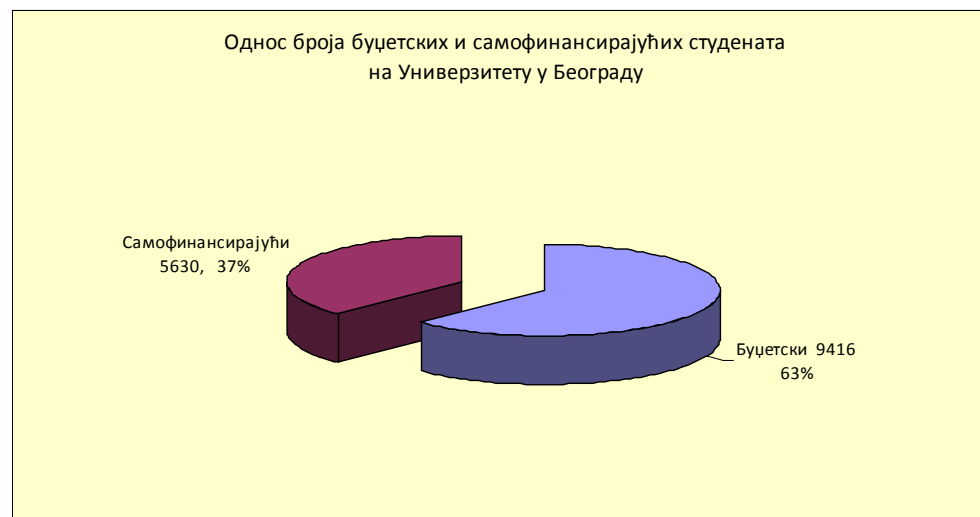
—◆— Планирано	16465	14641	15618	14632	13848	14404	14701	14701	14968	15046
—■— Пријављено	19607	21295	19925	18991	19110	19251	23450	21609	22446	23266
—▲— Уписано	14735	13698	14366	13956	13484	13763	14915	15190	15138	14837

Графикон 10.

Однос броја планираних буџетских и самофинсирајућих студената на Универзитету у Београду



Графикони 11.1. и 11.2.



Графикон 12.

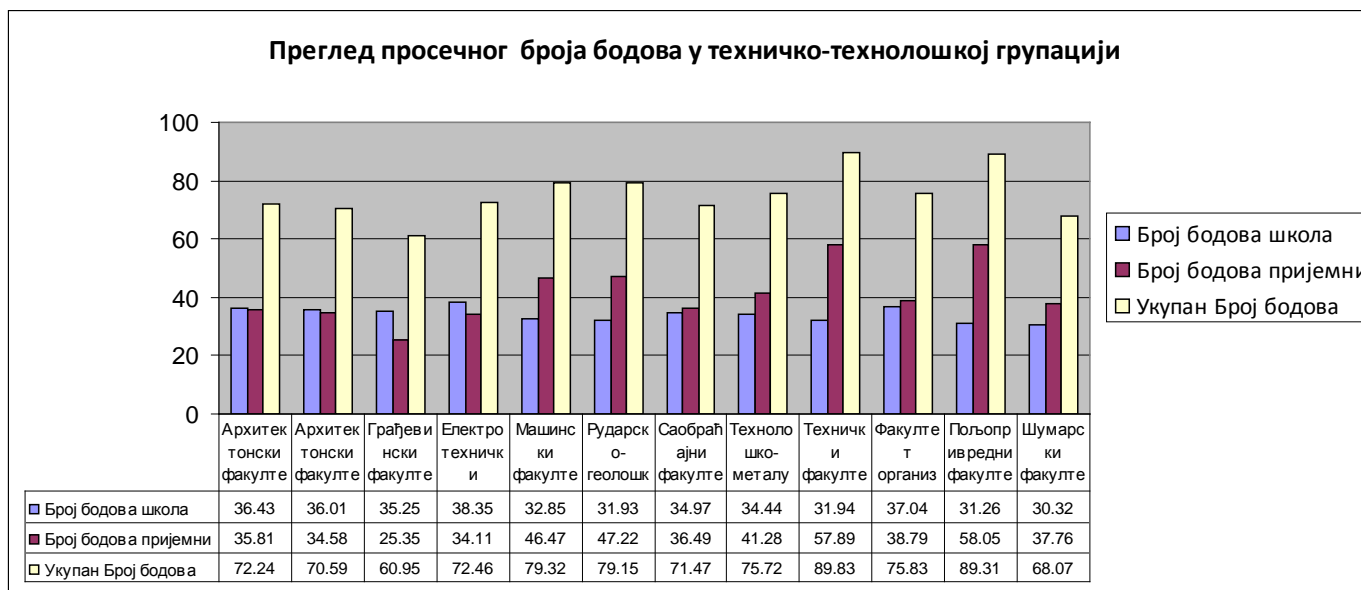
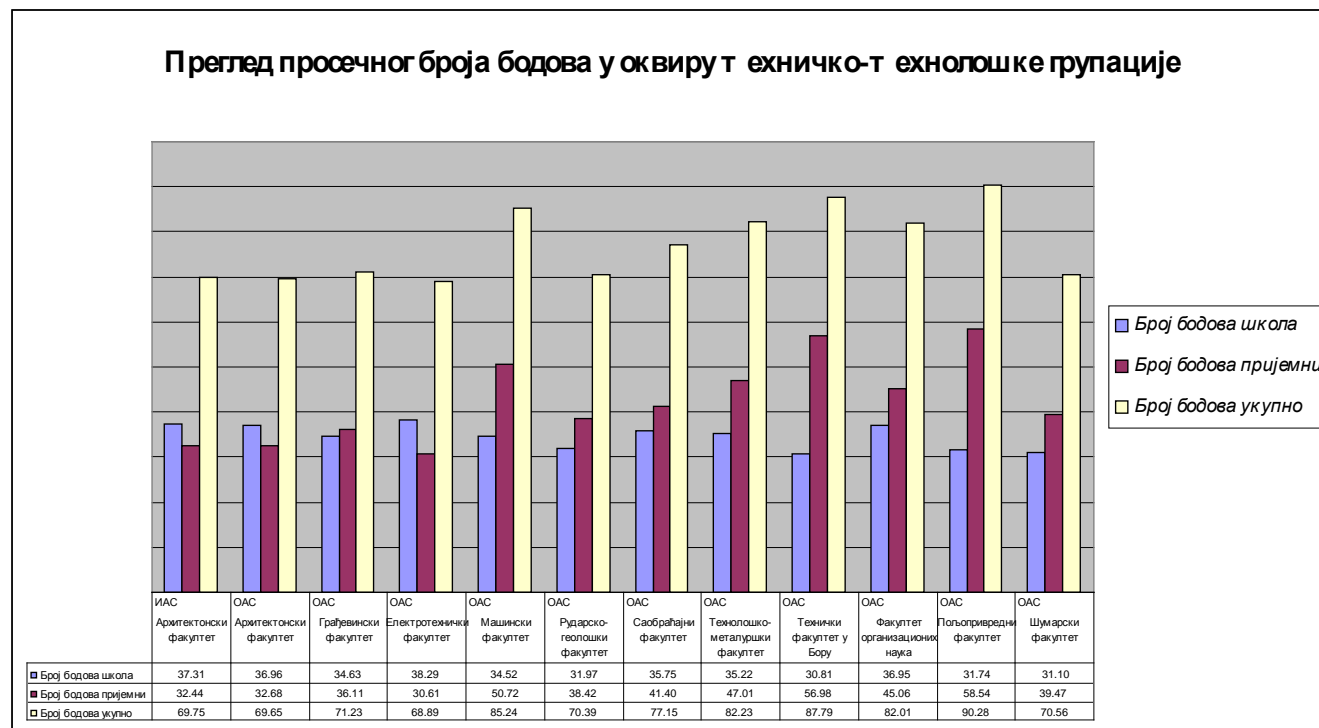


Табела 4.

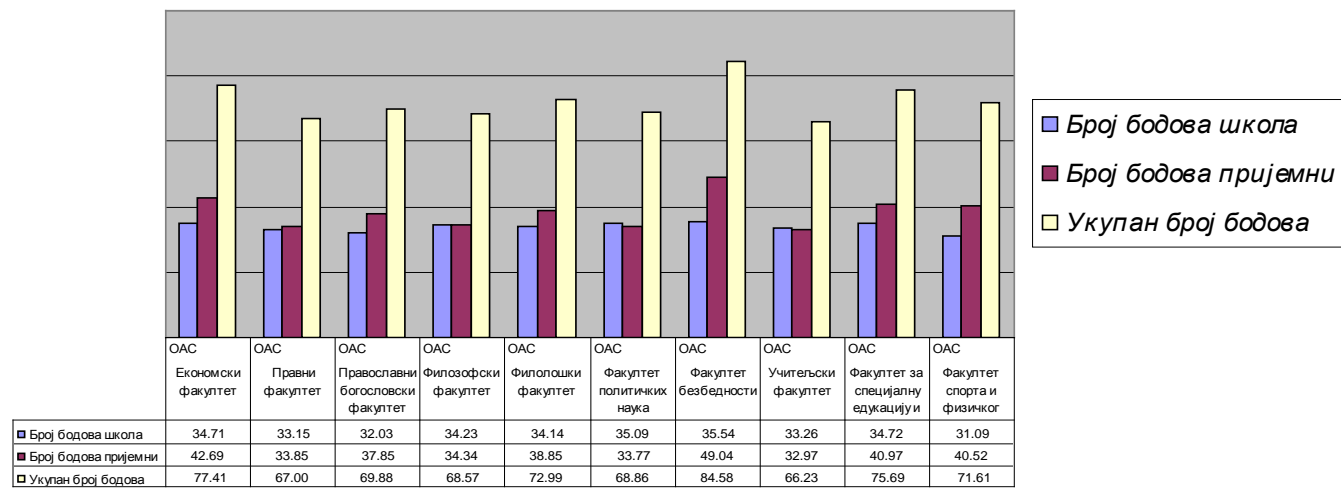
Назив институције	Врста студија			
		М	Ж	У
Архитектонски факултет	ИАС	23	41	64
Архитектонски факултет	ОАС	80	160	240
Грађевински факултет	ОАС	241	139	380
Електротехнички факултет	ОАС	454	213	667
Машински факултет	ОАС	446	109	555
Рударско-геолошки факултет	ОАС	197	117	314
Саобраћајни факултет	ОАС	200	150	350
Технолошко-металуршки факултет	ОАС	101	264	365
Технички факултет у Бору	ОАС	125	93	218
Факултет организационих наука	ОАС	325	444	769
Пољопривредни факултет	ОАС	412	544	956
Шумарски факултет	ОАС	177	127	304
Економски факултет	ОАС	465	902	1,367
Правни факултет	ОАС	610	880	1,490
Православни богословски факултет	ОАС	199	15	214
Филозофски факултет	ОАС	297	407	704

Факултет политичких наука	ОАС	174	328	502
Факултет безбедности	ОАС	133	270	403
Учитељски факултет	ОАС	23	342	365
Факултет за специјалну едукацију и рехабилитацију	ОАС	30	250	280
Факултет спорта и физичког васпитања	ОАС	128	32	160
Факултет ветеринарске медицине	ИАС	59	98	157
Медицински факултет	ОАС	2	14	16
Медицински факултет	ИАС	227	432	659
Стоматолошки факултет	ИАС	71	152	223
Фармацеутски факултет	ИАС	62	258	320
Математички факултет	ОАС	213	186	399
Физички факултет	ОАС	99	66	165
Хемијски факултет	ИАС	2	23	25
Хемијски факултет	ОАС	48	113	161
Факултет за физичку хемију	ОАС	29	71	100
Биолошки факултет	ОАС	54	173	227
Географски факултет	ОАС	112	203	315
Укупно		6,105	8,732	14,837

Графикон 13.1. горе 2015/16, доле 2014/15

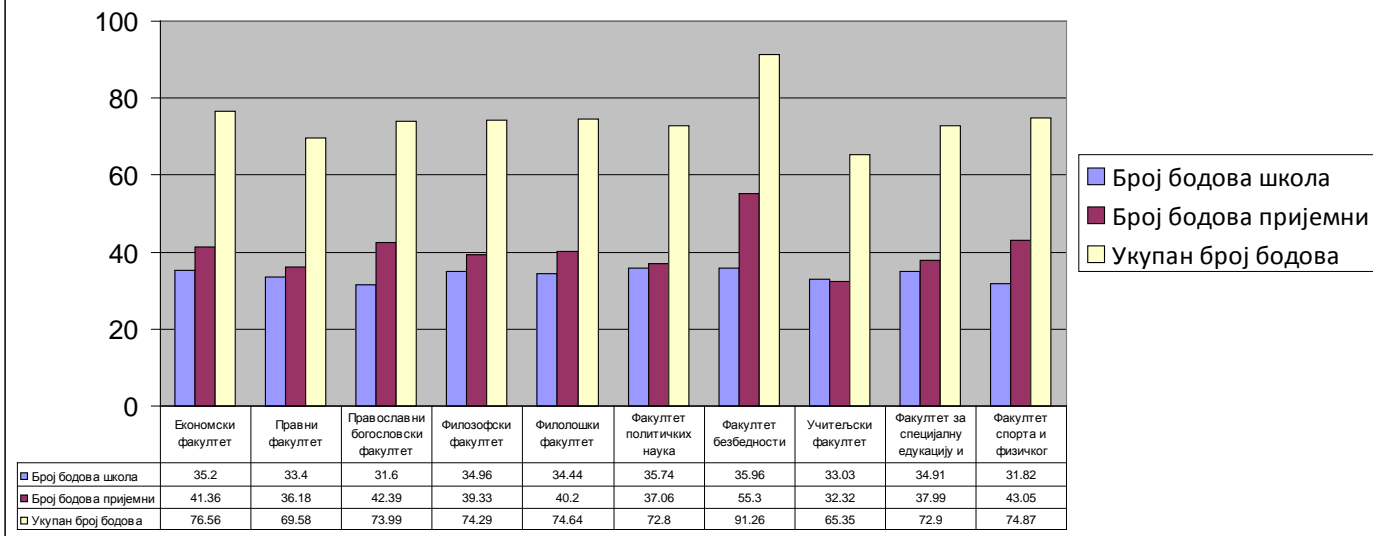


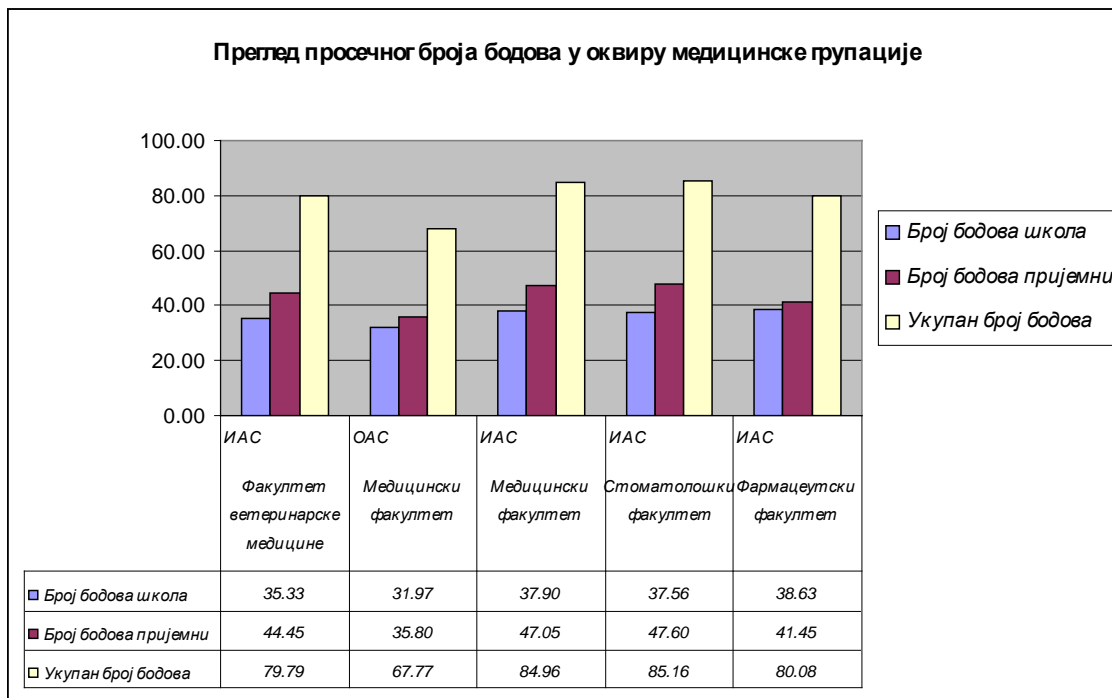
**Преглед просечног броја бодова у оквиру друшт вено-хуманист ичке
групације**



Графикон 13.2 горе 2015/16, доле 2014/15

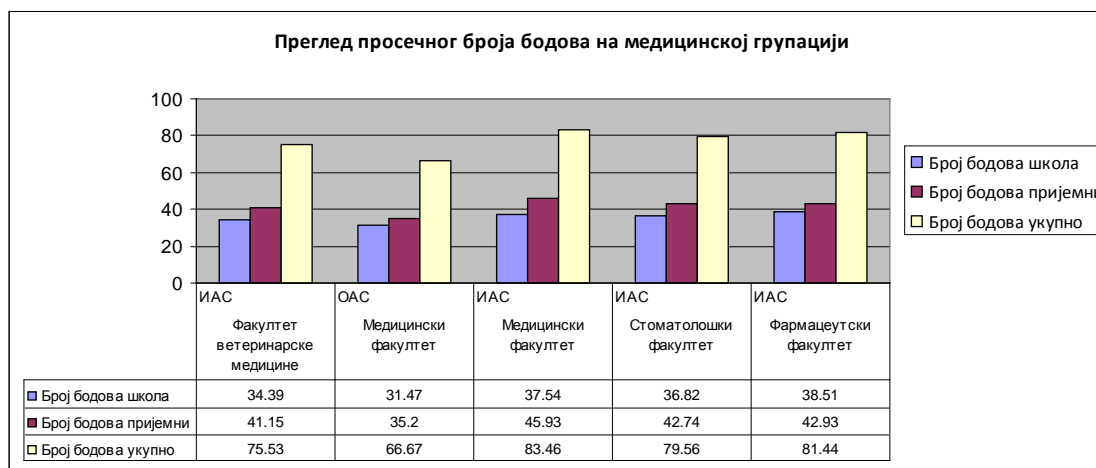
Преглед просечног броја бодова у друштвено-хуманистичкој групацији





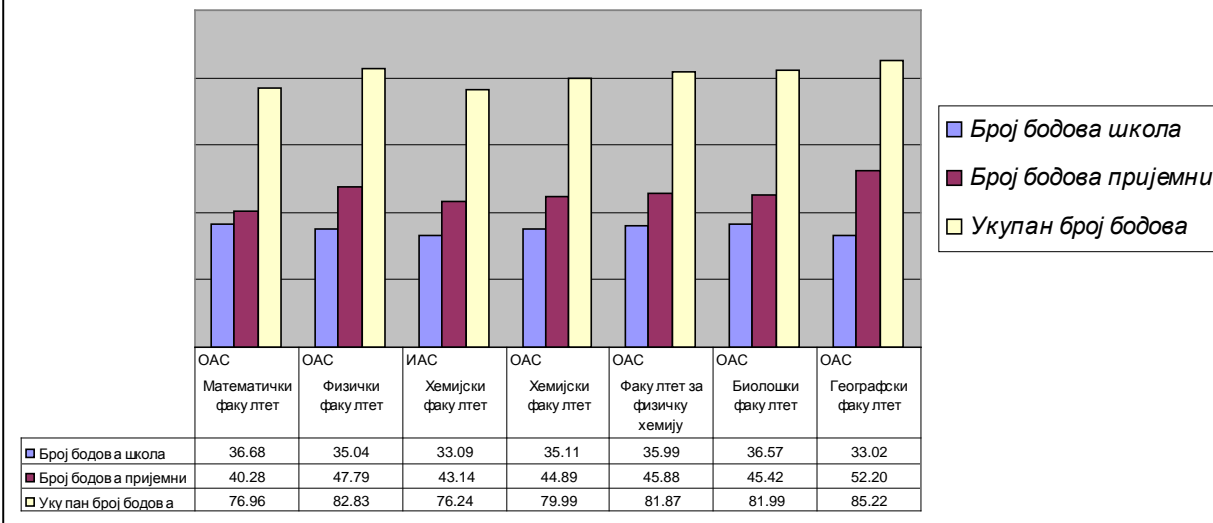
2015/16

Графикон 13.3.



2014/15

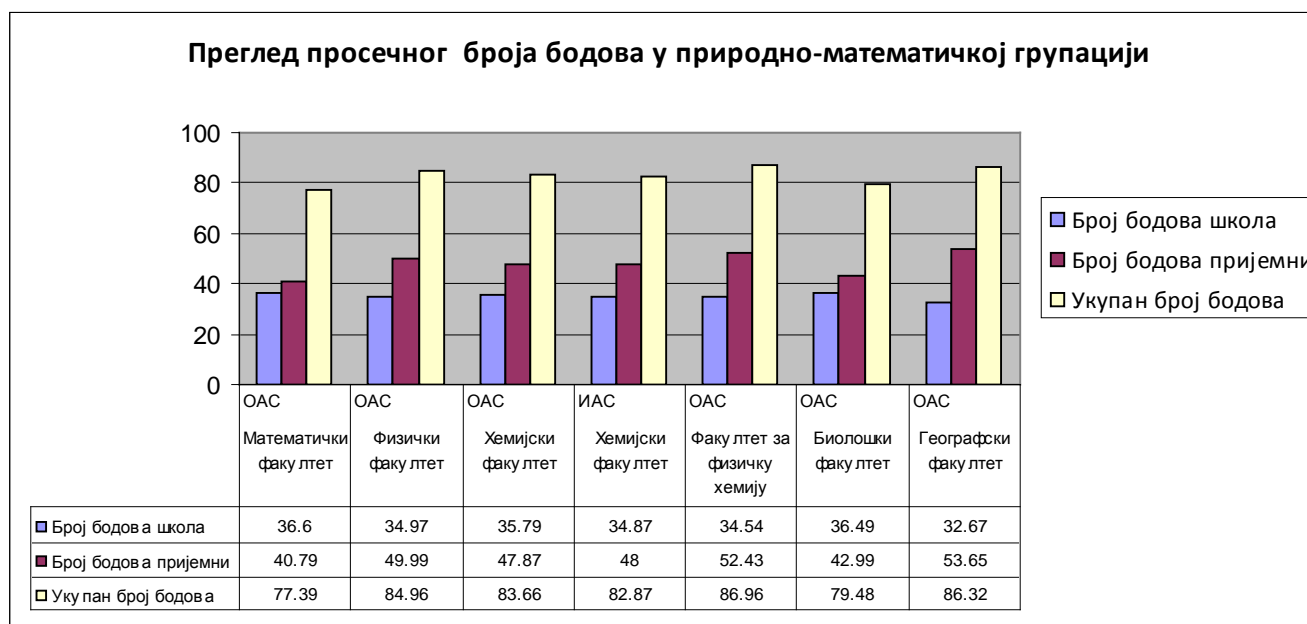
Преглед просечног броја бодова у оквиру природно-математичке групе



2015/16 година

Графикон 13.4.

Преглед просечног броја бодова у природно-математичкој групи



2014/15 година

Табела 5. Преглед комбинација факултета на које су кандидати аплицирали у оквиру Универзитета (комбинације са 3 и више кандидата)

Институције	Кандидата
МДФ + СТФ	401
ЕТФ + ФОН	293
МТФ + ФОН	251
ЕФ + ФОН	231
ЕТФ + МФ	196
СФ + ФОН	169
МФ + ФОН	106
ТМФ + ФФ	81
ГФ + ЕТФ	75
ГФ + МФ	74
ПРФ + ФПН	70
ФФ + ХФ	54
ЕТФ + МФ + ФОН	51
МТФ + МФ	49
МДФ + ХФ	48
ЕТФ + ФИФ	47
МДФ + ФВМ	32
МДФ + ТМФ	29
ЕТФ + СФ	26
РГФ + ФОН	25
ГФ + СФ	24
БФ + ПФ	22
МТФ + МФ + ФОН	20
МФ + РГФ	19
МФ + СФ	18
ГФ + МТФ	18
ФЗФ + ФЛФ	18
МДФ + СТФ + ХФ	16
ГФ + РГФ	16
АФ + ГФ	16
ПФ + ФПН	15
СЕР + ФЗФ	15
ФЛФ + ФПН	15
ФБ + ФПН	14
ФЗФ + ФПН	14
МДФ + СТФ + ФВМ	14
СТФ + ТМФ	13

Институције	Кандидата
МФ + ТМФ	13
ПРФ + ФЛФ	12
БФ + МДФ	11
ГФ + ЕТФ + МФ	11
ЕФ + МТФ + ФОН	11
ЕФ + МТФ	11
ПФ + ТМФ	10
МДФ + СТФ + ТМФ	10
РГФ + ТМФ	10
ЕТФ + ЕФ	10
ЕФ + ФПН	8
ЕФ + СФ + ФОН	8
СТФ + ФВМ	8
УФ + ФЛФ	8
ПРФ + ФЗФ	8
ЕТФ + ТМФ	8
СЕР + ФПН	8
МДФ + ФЛФ	8
МДФ + ПРФ	8
ПФ + СФ	8
РГФ + СФ	8
МФ + СФ + ФОН	8
МТФ + ТМФ	7
МТФ + СФ + ФОН	7
ФФ + ФФХ	7
ПФ + ФБ	7
АФ + ФЗФ	7
ЕТФ + ЕФ + ФОН	7
МТФ + ФИФ	7
МТФ + СФ	6
ГФ + МТФ + МФ	6
МФ + ФИФ	6
ЕФ + ФБ	6
ФЛФ + ФОН	5
ПФ + ФВМ	5
ПФ + ФЗФ	5
ПРФ + ПФ	5

Институције	Кандидата
МДФ + ФФХ	5
ЕФ + СФ	5
АФ + ФЛФ	5
МТФ + ФФ	5
СТФ + ХФ	5
ФФХ + ХФ	5
СФ + ФИФ	5
ТМФ + ФФХ	4
УФ + ФЗФ	4
ЕТФ + СФ + ФОН	4
ТМФ + ФВМ	4
АФ + ФОН	4
ПФ + СТФ	4
ЕФ + ФЗФ	4
ПФ + ФОН	4
ПРФ + ФБ	4
ГГФ + ФЗФ	4
ЕТФ + ФФХ	3
СЕР + ФБ	3
ГФ + ЕФ	3
ЕТФ + МТФ	3
МТФ + МФ + ФИФ	3
ЕФ + ФЛФ	3
ГФ + ФИФ	3
АФ + ГГФ	3
БФ + ФВМ	3
ЕФ + ФФ	3
АФ + ФИФ	3
АФ + ЕФ	3
ФИФ + ФФХ	3
МДФ + ФФ	3
ЕФ + СФВ	3
ФИФ + ФОН	3
МДФ + ПФ	3
ПФ + ХФ	3

УНИВЕРЗИТЕТ У БЕОГРАДУ – ПОДАЦИ О УПИСУ КАНДИДАТА НА ОСНОВНЕ СТРУКОВНЕ СТУДИЈЕ

Табела 6.

Назив институције	Врста студија	Студијски програм	Планирано			Уписано (без посеб. усл.)			Уписано (по посеб. усл.)			Уписано (укупно)			Пријављено		Буџет		Самоф.		Укупно	
			Б	С	У	Б	С	У	Б	С	У	Б	С	У	Прв а же ља	Сви	Пре ко	Упр аж.	Пре ко	Упра ж.	Пре ко	Упра ж.
			Шумарски факултет	ОС	Технологија намештаја и производа од дрвета		20	20														
Факултет спорта и физичког васпитања	ОС	Рекреација	8	22	30	8	20	28	1		1	9	20	29	28	31					1	1
Факултет спорта и физичког васпитања	ОС	Спорт	22	68	90	22	71	93				22	71	93	86	112			3		3	
Стоматолошки факултет	ОС	Зубни техничар протетичар	15	25	40	15	25	40				15	25	40	62	62						
Стоматолошки факултет	ОС	Орална хигијена		48	48		31	31					31	31	37	37					17	17
Укупно			45	183	228	45	147	192	1	0	1	46	147	193	213	242	0	0	3	38	3	38